



**รายงานการประเมินตนเอง**  
**(Self-Assessment Report : SAR)**  
**ประจำปีการศึกษา 2553**



**วิทยาลัยการอาชีพสตึก จังหวัดบุรีรัมย์**  
**สำนักงานคณะกรรมการการอาชีวศึกษา**  
**กระทรวงศึกษาธิการ**



## คำนำ

ตามพระราชบัญญัติการศึกษาแห่งชาติ พ.ศ. 2542 ในหมวดที่ 6 มาตรฐานและการประกันคุณภาพการศึกษา มาตราที่ 47 กำหนดให้มีระบบการประกันคุณภาพการศึกษาเพื่อพัฒนาคุณภาพและมาตรฐานการศึกษาทุกระดับ ประกอบด้วย ระบบการประกันคุณภาพภายในและระบบการประกันคุณภาพภายนอก และมาตราที่ 48 กำหนดให้หน่วยงานต้นสังกัดและสถานศึกษาจัดให้มีระบบประกันคุณภาพภายในสถานศึกษา และให้ถือเป็นส่วนหนึ่งของกระบวนการบริหารการศึกษา ที่ต้องดำเนินการอย่างต่อเนื่องโดยมีการจัดทำรายงานประจำปีเสนอต่อหน่วยงานต้นสังกัด หน่วยงานที่เกี่ยวข้อง เพื่อนำไปสู่การพัฒนาคุณภาพและมาตรฐานการศึกษา

รายงานการประเมินตนเองประจำปีการศึกษา 2553 วิทยาลัยการอาชีพสตึก ได้จัดทำขึ้นเพื่อรายงานสัมฤทธิ์ผลการดำเนินงานในรอบปีของสถานศึกษาเพื่อเสนอต่อหน่วยงานต้นสังกัด หน่วยงานที่เกี่ยวข้อง และสาธารณชนมีความสอดคล้องกับมาตรฐานการศึกษาและสามารถรองรับในการประเมินคุณภาพภายนอกได้ในโอกาสต่อไป

วิทยาลัยการอาชีพสตึก

พฤษภาคม 2554

คำนำ	
สารบัญ	
ตอนที่ 1 บทสรุปสำหรับผู้บริหาร.....	1
ตอนที่ 2 บทสรุปผลการดำเนินงานของสถานศึกษาตามตัวบ่งชี้การประเมินคุณภาพภายนอก .....	11
ตอนที่ 3 สภาพทั่วไปของสถานศึกษา .....	33
3.1 ข้อมูลเกี่ยวกับสถานศึกษา.....	33
3.2 สภาพปัจจุบันของสถานศึกษา.....	37
3.3 เกียรติประวัติของสถานศึกษา.....	39
3.4 ความสำเร็จตามเป้าหมายของแผนพัฒนาคุณภาพการจัดการศึกษา.....	41
3.5 ความสำเร็จตามเป้าหมายของแผนบริหารความเสี่ยง .....	42
ตอนที่ 4 การดำเนินงานของสถานศึกษา.....	44
4.1 ปรัชญา วิสัยทัศน์ พันธกิจ ของสถานศึกษา.....	44
4.2 ยุทธศาสตร์การพัฒนาคุณภาพการจัดการศึกษา.....	44
4.3 มาตรการป้องกันและควบคุมความเสี่ยง.....	45
4.4 ระบบโครงสร้างการบริหาร .....	49
4.5 การพัฒนาสถานศึกษาจากผลการประเมินคุณภาพมาตรฐานการศึกษา.....	50
ตอนที่ 5 การดำเนินงานตามมาตรฐานและตัวบ่งชี้ .....	52
มาตรฐานที่ 1 ผู้เรียนและผู้สำเร็จการศึกษาวิชาชีพ .....	52
มาตรฐานที่ 2 หลักสูตรและการจัดการเรียนการสอน .....	58
มาตรฐานที่ 3 กิจกรรมพัฒนาผู้เรียน .....	66
มาตรฐานที่ 4 การบริการวิชาชีพสู่สังคม.....	69
มาตรฐานที่ 5 นวัตกรรมและการวิจัย .....	71
มาตรฐานที่ 6 ภาวะผู้นำและการจัดการ.....	74
มาตรฐานที่ 7 การประกันคุณภาพภายใน.....	76
ตอนที่ 6 สรุปและแนวทางการพัฒนาสถานศึกษาในอนาคต.....	78
6.1 สรุปผลการประเมินคุณภาพตามมาตรฐาน.....	78
6.2 แนวทางการพัฒนาสถานศึกษาในอนาคต.....	78
6.2.1 การบริหารจัดการสถานศึกษา .....	78
6.2.2 การพัฒนาผู้เรียน.....	79
6.2.3 การพัฒนาหลักสูตรและการจัดการเรียนการสอน .....	79
6.2.4 การวิจัยและพัฒนาผลงานโครงการงานทางวิชาชีพ สิ่งประดิษฐ์นวัตกรรมและงานวิจัย.....	79
6.2.5 การบริการทางวิชาการวิชาชีพแก่ชุมชนและสังคม.....	79
6.2.6 การจัดหาทรัพยากรและแหล่งการเรียนรู้ .....	79

ตอนที่ 6 สรุปและแนวทางการพัฒนาสถานศึกษาในอนาคต(ต่อ)	
6.2.7 การพัฒนาครูและบุคลากรทางการศึกษา.....	79
6.2.8 การสร้างเครือข่ายความร่วมมือในการจัดการศึกษา.....	80
6.3 สิ่งที่ต้องการความช่วยเหลือจากหน่วยงานที่เกี่ยวข้อง.....	80

**ภาคผนวก**

- ภาคผนวก ก คำสั่งคณะกรรมการสถานศึกษา
- ภาคผนวก ข คำสั่งคณะกรรมการดำเนินงานการประกันคุณภาพภายในสถานศึกษา
- ภาคผนวก ค ภาพกิจกรรม

# ตอนที่ 1

## บทสรุปสำหรับผู้บริหาร

### 1. ข้อมูลทั่วไปเกี่ยวกับสถานศึกษา

ชื่อสถานศึกษา	วิทยาลัยการอาชีพสตึก
ที่ตั้ง	ถ. บุรีรัมย์ – มหาสารคาม ต.นิคม อ.สตึก จ.บุรีรัมย์ 31150
โทรศัพท์	0-4468-0114
โทรสาร	0-4468-0114
E-mail	www.sticc.ac.th@hotmail.com

### ประวัติการจัดตั้ง

เมื่อวันที่ 24 เมษายน 2540 นายสมพงษ์ นิยมตรง นายอำเภอสตึก ได้รายงานการขอใช้ที่ดินเพื่อก่อสร้างวิทยาลัยการอาชีพสตึกให้จังหวัดบุรีรัมย์ทราบ โดยมีเนื้อที่ประมาณ 170 ไร่ ซึ่งเป็นที่ดินสาธารณประโยชน์ “หนองบัวเจ้าป่า” ซึ่งตั้งอยู่ ตำบลนิคม อำเภอสตึก จังหวัดบุรีรัมย์

อธิบดีกรมที่ดินได้ทำหนังสือถึงอธิบดีกรมอาชีวศึกษาเรื่องการขอใช้ที่ดินสาธารณประโยชน์หนองบัวเจ้าป่า ตำบลนิคม อำเภอสตึก จังหวัดบุรีรัมย์ เนื้อที่ประมาณ 170 ไร่ เพื่อใช้จัดตั้งวิทยาลัยการอาชีพสตึก

วิทยาลัยการอาชีพสตึก จังหวัดบุรีรัมย์ สังกัดสำนักงานคณะกรรมการการอาชีวศึกษา จัดตั้งขึ้นเมื่อวันที่ 18 มิถุนายน พ.ศ. 2540 โดยมีวัตถุประสงค์เพื่อขยายการเปิดการสอนวิชาชีพและผลิตกำลังคนด้านวิชาชีพเข้าสู่ตลาดแรงงานให้แก่นักเรียนและประชาชนในระดับอำเภอ พื้นที่ 170 ไร่ ตั้งอยู่ที่ถนนบุรีรัมย์-มหาสารคาม ต.นิคม อ.สตึก จ.บุรีรัมย์ 31150 ห่างจากอำเภอสตึกประมาณ 3 กิโลเมตร

### ปรัชญา วิสัยทัศน์ พันธกิจ

**ปรัชญา** ความรู้ดี ฝีมือเด่น เน้นคุณธรรม ก้าวล้ำเทคโนโลยี

**วิสัยทัศน์** มุ่งบริหารจัดการอาชีวศึกษา ให้เป็นองค์กรแห่งการเรียนรู้โดยการร่วมมือ ภาครัฐ เอกชน และท้องถิ่น เพื่อผลิตและพัฒนากำลังคนด้านวิชาชีพ ตามความต้องการของผู้เรียน ส่งเสริมการวิจัยและพัฒนาให้ก้าวทันเทคโนโลยีสู่มาตรฐานสากล

### พันธกิจ

- จัดการอาชีวศึกษาให้สอดคล้องกับความต้องการของตลาดแรงงาน ทั้งในประเทศและต่างประเทศ
- ผลิตและพัฒนากำลังคนระดับกึ่งฝีมือ เทคนิคและเทคโนโลยีด้านวิชาชีพให้มีคุณภาพและมาตรฐาน
- วิจัยการจัดการศึกษา เพื่อตอบสนองความต้องการของชุมชน สู่ความเป็นเลิศทางวิชาชีพให้ก้าวทันเทคโนโลยีสู่มาตรฐานสากล

## 2. หลักสูตรการเรียนการสอน

วิทยาลัยการอาชีพสตึก ได้จัดการเรียน การสอนโดยใช้หลักสูตรประกาศนียบัตรวิชาชีพ (ปวช.) พุทธศักราช 2545 ปรับปรุง พ.ศ. 2547 แยกเป็นดังนี้

ประเภทวิชาอุตสาหกรรม เปิดสอนหลักสูตร 3 สาขาวิชา 4 สาขางาน ดังนี้

- สาขาวิชาเครื่องกล
  - สาขางานยานยนต์
- สาขาวิชาไฟฟ้าและอิเล็กทรอนิกส์
  - สาขางานไฟฟ้ากำลัง
  - สาขางานอิเล็กทรอนิกส์
- สาขาวิชาเครื่องมือกลและซ่อมบำรุง
  - สาขางานซ่อมบำรุงเครื่องจักรกล

ประเภท วิชาพาณิชยกรรม เปิดสอนหลักสูตร 1 สาขาวิชา 2 สาขางาน ได้แก่

- สาขาวิชาพาณิชยกรรม
  - สาขาวิชาการบัญชี
  - สาขาวิชาคอมพิวเตอร์ธุรกิจ

หลักสูตรประกาศนียบัตรวิชาชีพชั้นสูง (ปวส.) พุทธศักราช 2545 พ.ศ. 2547

ประเภท วิชาอุตสาหกรรม เปิดสอนหลักสูตร 3 สาขาวิชา 3 สาขางาน ได้แก่

- สาขาวิชาเครื่องกล
  - สาขางานเทคนิคยานยนต์
- สาขาวิชาไฟฟ้ากำลัง
  - สาขางานติดตั้งไฟฟ้า
- สาขาวิชาอิเล็กทรอนิกส์
  - สาขางานอิเล็กทรอนิกส์

ประเภท วิชาบริหารธุรกิจ เปิดสอนหลักสูตร 2 สาขาวิชา 2 สาขางาน ได้แก่

- สาขาวิชาการบัญชี
  - สาขางานการบัญชี
- สาขาวิชาคอมพิวเตอร์ธุรกิจ
  - สาขางานเทคโนโลยีสำนักงาน

หลักสูตรวิชาชีพพระยะสั้น

- หลักสูตรวิชาชีพพระยะสั้นหลากหลาย
- หลักสูตรวิชาชีพพระยะสั้นแกนมัธยม
- หลักสูตรวิชาชีพพระยะสั้น 108 อาชีพ

### 3. สภาพการดำเนินงานและผลการประเมินคุณภาพภายใน (ตามเป้าหมายแผนพัฒนาคุณภาพการจัดการศึกษา)

วิทยาลัยการอาชีพสตึก ได้ดำเนินงานพัฒนาคุณภาพการศึกษา เพื่อให้บรรลุเป้าหมายตามแผนพัฒนาคุณภาพการจัดการศึกษา โดยมีผลการประเมินคุณภาพภายใน ๗ มาตรฐาน ๔๓ ตัวบ่งชี้ ดังนี้

ตัวบ่งชี้	เกณฑ์เชิงปริมาณ	สัมฤทธิ์ผลของการดำเนินงาน	ผลการประเมิน
1. ร้อยละของผู้เรียนที่มีผลสัมฤทธิ์ทางการเรียนตามเกณฑ์ที่กำหนดตามชั้นปี	ดี >74 พอใช้ 60-74 ปรับปรุง < 60	ร้อยละ 75.77	ดี
2. ร้อยละของผู้เรียนที่ได้รับการเทียบโอนผลการเรียนรู้(เทียบกับผู้ยื่นคำร้อง)	ดี >74 พอใช้ 60-74 ปรับปรุง < 60	ร้อยละ 100	ดี
3. ร้อยละของผู้เรียนที่สามารถประยุกต์หลักการทางวิทยาศาสตร์ และคณิตศาสตร์ มาใช้แก้ปัญหาในการปฏิบัติงานอาชีพอย่างเป็น	ดี >74 พอใช้ 60-74 ปรับปรุง < 60	ร้อยละ 90	ดี
4. ร้อยละของผู้เรียนที่มีทักษะในการสื่อสารด้านการฟัง การอ่าน การเขียน และการสนทนา ทั้งภาษาไทยและภาษาต่างประเทศ	ดี >74 พอใช้ 60-74 ปรับปรุง < 60	ร้อยละ 87	ดี
5. ร้อยละของผู้เรียนที่มีความสามารถใช้ความรู้และเทคโนโลยีที่จำเป็นในการศึกษาค้นคว้าและปฏิบัติงานวิชาชีพได้อย่างเหมาะสม	ดี >74 พอใช้ 60-74 ปรับปรุง < 60	ร้อยละ 100	ดี
6. ร้อยละของผู้เรียนที่มีคุณธรรม จริยธรรม ค่านิยมที่ดีงามในวิชาชีพ มีบุคลิกภาพที่เหมาะสม และมีมนุษยสัมพันธ์ที่ดี	ดี >74 พอใช้ 60-74 ปรับปรุง < 60	ร้อยละ 100	ดี
7. ร้อยละของผู้สำเร็จการศึกษาที่มีผลสัมฤทธิ์ทางการเรียนตามเกณฑ์การสำเร็จการศึกษาตามหลักสูตรประกาศนียบัตรวิชาชีพ	ดี >74 พอใช้ 60-74 ปรับปรุง < 60	ร้อยละ 62.50	พอใช้
8. ร้อยละของผู้สำเร็จการศึกษาที่มีผลสัมฤทธิ์ทางการเรียนตามเกณฑ์การสำเร็จการศึกษาตามหลักสูตรประกาศนียบัตรวิชาชีพชั้นสูง	ดี >74 พอใช้ 60-74 ปรับปรุง < 60	ร้อยละ 62.66	พอใช้

ตัวบ่งชี้	เกณฑ์เชิงปริมาณ	สัมฤทธิ์ผลของการดำเนินงาน	ผลการประเมิน
9. ร้อยละของผู้สำเร็จการศึกษาหลักสูตรประกาศนียบัตรวิชาชีพที่ผ่านการประเมินมาตรฐานวิชาชีพ	ดี >74 พอใช้ 60-74 ปรับปรุง < 60	ร้อยละ 132.64	ดี
10. ร้อยละของผู้สำเร็จการศึกษาหลักสูตรประกาศนียบัตรวิชาชีพชั้นสูง ที่ผ่านการประเมินมาตรฐานวิชาชีพ	ดี >59 พอใช้ 50-59 ปรับปรุง < 50	ร้อยละ 126.28	ดี
11. ร้อยละของผู้สำเร็จการศึกษาที่ได้งานทำในสถานประกอบการ/ประกอบอาชีพอิสระ และศึกษาต่อภายใน 1 ปี	ดี >59 พอใช้ 50-59 ปรับปรุง < 50	ร้อยละ 91.72	ดี
12. ระดับความพึงพอใจของสถานประกอบการ ที่มีต่อคุณลักษณะที่พึงประสงค์ด้านคุณธรรม จริยธรรม และจรรยาบรรณใน	ดี 4.00-5.00 พอใช้ 3.50-3.99 ปรับปรุง 1.00-3.49	ร้อยละ 4.42	ดี
13. ร้อยละหลักสูตรฐานสมรรถนะที่มีคุณภาพ (รายวิชาที่มีการพัฒนาครบ 4 ข้อ)	ดี >75 พอใช้ 60-75 ปรับปรุง < 60	ร้อยละ 60	พอใช้
14. ร้อยละของแผนการจัดการเรียนรู้แบบบูรณาการ	ดี >75 พอใช้ 60-75 ปรับปรุง < 60	ร้อยละ 100	ดี
15. ระดับความพึงพอใจของผู้เรียนต่อคุณภาพการสอนของผู้สอน	ดี 4.00-5.00 พอใช้ 3.50-3.99 ปรับปรุง 1.00-3.49	ร้อยละ 4.11	ดี
16. ร้อยละของงบประมาณที่สถานศึกษาจัดซื้อวัสดุฝึก อุปกรณ์ สำหรับการจัดการเรียนการสอนอย่างเหมาะสม(เทียบกับงบดำเนินการ)	ดี >15 พอใช้ 10-15 ปรับปรุง < 10	ร้อยละ 12.27	พอใช้
17. ระดับความเหมาะสมและเพียงพอของระบบคอมพิวเตอร์ในแต่ละสาขาวิชา	ดี 1 : 1 พอใช้ 2 : 1 ปรับปรุง 3 : 1	2 : 1	พอใช้



ตัวบ่งชี้	เกณฑ์เชิงปริมาณ	สัมฤทธิ์ผลของการดำเนินงาน	ผลการประเมิน
18. ระดับความเหมาะสมในการจัดอาคารเรียน อาคารประกอบ ห้องเรียน ห้องปฏิบัติการ โรงฝึกงาน พื้นที่ฝึกปฏิบัติงาน เหมาะสมกับวิชาที่เรียน มีบรรยากาศที่เอื้อต่อการเรียนรู้ และเกิดประโยชน์สูงสุด	ดี ปฏิบัติทุกข้อ พอใช้ ปฏิบัติ 1-3 ปรับปรุง ปฏิบัติ1-2	ปฏิบัติทุกข้อ	ดี
19. ระดับความเหมาะสมในการจัดศูนย์วิทยบริการให้เหมาะสมกับวิชาที่เรียน มีบรรยากาศที่เอื้อต่อการเรียนรู้ และเกิดประโยชน์สูงสุด	ดี ปฏิบัติทุกข้อ พอใช้ ปฏิบัติ 3 ข้อ ปรับปรุง ปฏิบัติ1-2	ร้อยละ 100	ดี
20. ระดับความเหมาะสมในการจัดให้มีครุภัณฑ์ และอุปกรณ์	ดี ปฏิบัติทุกข้อ พอใช้ ปฏิบัติ 1-4 - ปรับปรุง ปฏิบัติ1-3	ปฏิบัติทุกข้อ	ดี
21. ระดับคุณภาพการจัดระบบความปลอดภัย ของสภาพแวดล้อม สิ่งอำนวยความสะดวกที่เอื้อต่อการเรียนรู้ ในสาขาวิชา/สาขา งาน	ดี >70 พอใช้60-70 ปรับปรุง< 60	ร้อยละ 100	ดี
22. ร้อยละของบุคลากรภายในสถานศึกษาที่ได้รับการพัฒนาตามหน้าที่ที่ได้รับมอบ	ดี >89 พอใช้ 75-89 - ปรับปรุง< 75	ร้อยละ 80	ดี
23. จำนวนครั้งหรือปริมาณในการระดมทรัพยากรจากแหล่งต่าง ๆ ทั้งภายในและภายนอกสถานศึกษา เพื่อสนับสนุนการจัดการศึกษาอย่างมีประสิทธิภาพ	ดี >25 ครั้ง พอใช้ 20-24 ปรับปรุง< 20 ครั้ง	30 ครั้ง	ดี
24. จำนวนสถานประกอบการที่มีการจัดการศึกษาร่วมกับสถานศึกษา จัดการศึกษา ระบบทวิภาคีและระบบปกติ	ดี >20 แห่ง พอใช้ 15-19 แห่ง - ปรับปรุง< 15 แห่ง	27 แห่ง	ดี
25. จำนวนคน-ชั่วโมง ของผู้เชี่ยวชาญ ผู้ทรงคุณวุฒิ หรือภูมิปัญญาท้องถิ่น ที่มีส่วนร่วมในการพัฒนาผู้เรียน(ร้อยละของสาขาวิชาที่จัดหาผู้เชี่ยวชาญ)	ดี >89 พอใช้ 75-89 ปรับปรุง< 75	ร้อยละ 100	ดี
26. อัตราส่วนของผู้สอนประจำที่มีคุณวุฒิด้านวิชาชีพต่อผู้เรียนในแต่ละสาขาวิชา	ดี 100 พอใช้ 50-99 ปรับปรุง< 50	ร้อยละ 100	ดี

ตัวบ่งชี้	เกณฑ์เชิงปริมาณ	สัมฤทธิ์ผลของการดำเนินงาน	ผลการประเมิน
27. อัตราส่วนของผู้สอนประจำต่อผู้เรียน	ดี 1 : 25 พอใช้ 1 : 25-30 ปรับปรุง 1 : 30	1 : 33	ปรับปรุง
28. จำนวนครั้งของการจัดให้ผู้เรียนพบครูที่ปรึกษา	ดี >25 ครั้ง พอใช้ 20-25 ปรับปรุง < 20 ครั้ง	72 ครั้ง/ปี การศึกษา	ดี
29. จำนวนครั้งของการจัดบริการ ตรวจสอบสารสนเทศให้กับผู้เรียน	ดี 1ครั้ง >90% พอใช้ 1ครั้ง 80-90% ปรับปรุง 1ครั้ง <80%	ร้อยละ 100	ดี
30. ร้อยละของผู้เรียนที่ออกกลางคันเมื่อเทียบกับแรกเข้า	ดี < 31 พอใช้ 31-40 ปรับปรุง >40	ร้อยละ 23.99	ดี
31. จำนวนครั้งและประเภทของกิจกรรมที่ส่งเสริมด้านวิชาการ คุณธรรม จริยธรรม ค่านิยมที่ดีงามในวิชาชีพ รวมทั้งด้านบุคลิกภาพและมนุษยสัมพันธ์	ดี >80 พอใช้ 75-80 ปรับปรุง < 75	ร้อยละ 100	ดี
32. จำนวนครั้งและประเภทของกิจกรรมที่ส่งเสริมการอนุรักษ์สิ่งแวดล้อม วัฒนธรรม ประเพณี และทำนุบำรุงศิลปวัฒนธรรม	ดี >80 พอใช้ 75-80 ปรับปรุง < 75	ร้อยละ 100	ดี
33. จำนวนและประสิทธิผลของกิจกรรม/โครงการที่ให้บริการวิชาชีพและส่งเสริมความรู้ในการพัฒนาชุมชนและท้องถิ่นและกิจกรรม/โครงการ ฝึกทักษะวิชาชีพเพื่อการประกอบอาชีพของประชาชน	ดี $\geq$ 4 กิจกรรม พอใช้ 2-3 กิจกรรม ปรับปรุง 0-1 กิจกรรม	> 4 กิจกรรม	ดี
34. ร้อยละของงบประมาณในการจัดกิจกรรม / โครงการที่ให้บริการวิชาชีพ และฝึกทักษะวิชาชีพต้องดำเนินการ	ดี >ร้อยละ 0.2 พอใช้ ร้อยละ 0.11-0.22 ปรับปรุง น้อยกว่าร้อยละ 0.11	ร้อยละ 7.62	ดี

ตัวบ่งชี้	เกณฑ์เชิงปริมาณ	สัมฤทธิ์ผลของ การดำเนินงาน	ผลการ ประเมิน
35. จำนวนนวัตกรรม สิ่งประดิษฐ์ งานวิจัยและโครงการที่นำไปใช้ประโยชน์ ในการพัฒนาการเรียนการสอน หรือ อำนวยความสะดวกในชีวิตประจำวัน หรือการประกอบอาชีพและ/หรือการพัฒนาชุมชน ท้องถิ่น และประเทศซึ่งนำไปสู่การแข่งขันในระดับชาติ	ดี 100 พอใช้ >1ชิ้น/ภาคเรียน ปวส.>4ชิ้น/ภาคเรียน พอใช้ 75-99 ปรับปรุง < 75 ร้อยละของสาขางาน ทั้ง ปวช. ที่และ ปวส.	ร้อยละ 81	ดี
36. จำนวนนวัตกรรม สิ่งประดิษฐ์ งานวิจัย โครงการ ที่มีประโยชน์ทาง วิชาชีพและ/หรือ ได้รับการเผยแพร่ ระดับชาติ	ดี >=3 ชิ้น พอใช้ 2 ชิ้น ปรับปรุง 1 ชิ้น	6 ชิ้น	ดี
37. ร้อยละของงบประมาณที่ใช้ในการ สร้าง พัฒนา และเผยแพร่ นวัตกรรม สิ่งประดิษฐ์ งานวิจัย และโครงการต่อ งบดำเนินการ (ยกเว้นงบลงทุน)	ดี >1.00 พอใช้ 0.50-1.00 ปรับปรุง < 0.50	ร้อยละ 2.03	ดี
38. จำนวนครั้งและช่องทางการเผยแพร่ ข้อมูลข่าวสารเกี่ยวกับนวัตกรรม สิ่งประดิษฐ์ งานวิจัย และโครงการที่ นำไปใช้ในการพัฒนาการเรียนการสอน ชุมชน สังคม และประเทศชาติ	ดี 4ครั้ง 4 ช่องทาง พอใช้ 2-3ครั้ง 2-3 ช่องทาง ปรับปรุง1ครั้ง 1 ช่องทาง	4 ครั้ง 4 ช่องทาง	ดี
39. ระดับคุณภาพการบริหารงานของ ผู้บริหารที่สอดคล้องกับแผนยุทธศาสตร์ และการมีส่วนร่วมของประชาคม อาชีวศึกษา ด้วยความโปร่งใส ตรวจสอบ ได้	ดี 8 ข้อ พอใช้ 6-7 ข้อ ปรับปรุง<6ข้อ	ปฏิบัติ 8 ข้อ	ดี
40. ร้อยละของบุคลากรในสถานศึกษาที่ สามารถปฏิบัติตามจรรยาบรรณมาตรฐาน วิชาชีพได้อย่างถูกต้อง เหมาะสม	ดี >90 พอใช้ 85-90 ปรับปรุง < 85	ร้อยละ 90	ดี
41. ระดับคุณภาพของการจัดระบบ สารสนเทศ และการจัดการความรู้ของ สถานศึกษา	ดี ปฏิบัติ 1-4-5 พอใช้ 1-3 ปรับปรุง 1-2	ปฏิบัติ 1-5 ข้อ	ดี

ตัวบ่งชี้	เกณฑ์เชิงปริมาณ	สัมฤทธิ์ผลของ การดำเนินงาน	ผลการ ประเมิน
42. ระบบและกลไกในการประกัน คุณภาพภายในที่ก่อให้เกิดการพัฒนา สถานศึกษาอย่างต่อเนื่อง	- ดี ปฏิบัติ 1-4 - พอใช้ 1-3 - ปรับปรุง 1-2	ปฏิบัติ 1-4	ดี
43. ประสิทธิภาพของการประกันคุณภาพ ภายใน	- ดี ปฏิบัติ 1-3 - พอใช้ 1-2 - ปรับปรุง 1	ปฏิบัติ 1-3	ดี
สรุปผลการประเมินในภาพรวม			ดี

#### 4. จุดเด่น-จุดที่ต้องพัฒนา

**จุดเด่น** วิทยาลัยการอาชีพสตึก ได้ดำเนินการพัฒนาคุณภาพการศึกษา โดยใช้หลักของการบริหารเพื่อให้พันธกิจของสถานศึกษาสามารถดำเนินการให้เป็นไปตามเป้าหมาย และตรงตามมาตรฐานการอาชีวศึกษา ได้รับความร่วมมือของบุคลากรทุกฝ่ายเพื่อให้บรรลุตามวัตถุประสงค์ ส่งผลให้สถานศึกษามีจุดเด่นและจุดที่ต้องการพัฒนา ดังนี้

##### จุดเด่นของสถานศึกษา

1. ด้านผู้เรียนได้รับการพัฒนาศักยภาพทั้งความรู้ความสามารถ ทักษะวิชาชีพ ปลูกฝังคุณธรรม จริยธรรม ค่านิยมที่ดีงามในวิชาชีพ มีบุคลิกภาพที่เหมาะสม และมีมนุษยสัมพันธ์ที่ดี มีจิตอาสา
2. ครูและบุคลากรทางการศึกษาได้รับการพัฒนาในวิชาชีพที่สอน และการปฏิบัติงาน รวมทั้งมีความตระหนักในความรับผิดชอบเอาใจใส่ดูแลนักเรียน นักศึกษา ส่งผลต่อคุณภาพการศึกษา
3. สถานศึกษาได้ดำเนินกิจกรรมให้บริการวิชาชีพสู่ชุมชน ได้อย่างหลากหลาย ตอบสนองความต้องการของชุมชน สังคม
4. ผู้บริหาร มีวิสัยทัศน์ เป็นผู้นำทางวิชาการ สามารถบริหารจัดการภายใต้สภาวะจำกัดได้อย่างมีประสิทธิภาพ มีการกระจายอำนาจในการบริหารจัดการ ส่งเสริมการทำงานเป็นทีม ร่วมคิด ร่วมทำ ร่วมรับผิดชอบ

##### จุดที่ต้องพัฒนา

1. ส่งเสริมให้ผู้เรียนมีความรู้และทักษะการวิจัยเพื่อการสร้างสรรค์ผลิตภัณฑ์ใหม่ๆ หรือการคิดค้นสิ่งประดิษฐ์ประเภทต่างๆ
2. พัฒนาห้องเรียน ห้องปฏิบัติการให้มีความเหมาะสมกับการฝึกทักษะของแต่ละประเภทวิชา เพื่อสร้างประสบการณ์ให้ผู้เรียน ได้เรียนรู้และฝึกทักษะแบบมีอาชีพ

## 5. แนวทางพัฒนาการจัดการศึกษาในอนาคต

การอาชีวศึกษาเป็นการจัดการศึกษาและฝึกอบรมวิชาชีพ เพื่อผลิตและพัฒนากำลังคนในระดับ กึ่งฝีมือ ระดับฝีมือ ระดับเทคนิค และระดับเทคโนโลยีในทุกสาขาวิชาชีพ ให้มีคุณภาพและมาตรฐาน วิทยาลัยการ อาชีพสติก ซึ่งเป็นสถานศึกษาในสังกัดสำนักงานคณะกรรมการการอาชีวศึกษาได้เล็งเห็น ความสำคัญจึงมีความมุ่งมั่นที่จะดำเนินการพัฒนาการจัดการเรียนการสอนให้เหมาะสมกับศักยภาพของ ผู้เรียน สอดคล้องกับระดับสมรรถนะและมาตรฐานวิชาชีพ และมีคุณภาพตรงความต้องการของ ตลาดแรงงานและตลาดอาชีพ โดยเปิดโอกาสให้ผู้เรียนสามารถเลือกเรียนสาขาวิชาชีพได้ตามศักยภาพ ตามความถนัด ความสนใจ ได้รับการพัฒนาทักษะวิชาชีพและทักษะชีวิต นักศึกษาได้ฝึกปฏิบัติใน สถานการณ์จริง โดยใช้โรงฝึกงานของสถานศึกษาโรงงานของสถานประกอบการและชุมชนในท้องถิ่นเป็น แหล่งบ่มเพาะทักษะอาชีพ นักศึกษาจะได้รับการพัฒนาความรู้พื้นฐานที่จำเป็นสำหรับการดำเนินงานและ การประกอบอาชีพอิสระ 3 ด้าน คือ ทักษะการเป็นผู้ประกอบการโดยการจัดตั้งศูนย์บ่มเพาะอาชีวศึกษา ขึ้นภายในสถานศึกษาและร่วมมือกับองค์กรเอกชนหลายแห่ง เพื่อส่งเสริมให้เกิดกระบวนการเรียนรู้ในการ ประกอบอาชีพ ตั้งแต่การเขียนแผนธุรกิจ การจัดการธุรกิจ การตลาด การขาย การบัญชี ซึ่งเป็นทักษะ ที่จำเป็นสำหรับการเป็นผู้ประกอบการรายใหม่ ทักษะการสื่อสาร โดยการพัฒนาให้นักศึกษามีความรู้ ด้านภาษาต่างประเทศ และมีทักษะทางคอมพิวเตอร์สามารถใช้งานในวิชาชีพได้เป็นอย่างดี ทักษะการวิจัย อย่างง่ายหรืองานวิจัยแผ่นเดียวไปจนถึงการวิจัยเพื่อการสร้างสรรค์ผลิตภัณฑ์ใหม่ๆ หรือการคิดค้น สิ่งประดิษฐ์ประเภทต่างๆ รวมทั้งมีการส่งเสริมการยกระดับทักษะฝีมือ ของทรัพยากรบุคคลให้สูงขึ้นโดย การจัดระบบการเรียนแบบเทียบโอนประสบการณ์ โดยเปิดโอกาสให้พนักงานของสถานประกอบการ หรือ ผู้ประกอบอาชีพในทุกสายงานสามารถนำประสบการณ์อาชีพ และทักษะฝีมือจากการปฏิบัติงานมาขอ เทียบโอนเป็นหน่วยกิตการเรียนได้ เพื่อเป็นการสนับสนุนให้บุคลากรของชุมชนได้รับการพัฒนาทั้งทางด้าน วิชาชีพและทักษะฝีมืออย่างต่อเนื่องในระดับสูงขึ้น



ตอนที่ 2

บทสรุปผลการดำเนินงานของสถานศึกษาตามตัวบ่งชี้

การประเมินคุณภาพภายนอก

ผลการดำเนินงานของสถานศึกษาประจำปีการศึกษา 2553 ตามตัวบ่งชี้การประเมินคุณภาพ  
ภายนอกกรอบสาม สรุไปได้ดังนี้

ตัวบ่งชี้ที่ 1 ผู้สำเร็จการศึกษาได้งานทำหรือประกอบอาชีพอิสระในสาขาที่เกี่ยวข้องภายใน 1 ปี

หลักสูตร/สาขาวิชา	จำนวน ผู้สำเร็จ การศึกษา	จำนวนและร้อยละของผู้สำเร็จการศึกษาที่ได้งานทำ/ ประกอบอาชีพอิสระ/ศึกษาต่อในสาขาที่เกี่ยวข้อง				
		ได้งานทำ สาขาที่ เกี่ยวข้อง	ประกอบ อาชีพ อิสระ	ศึกษาต่อ สาขาที่ เกี่ยวข้อง	รวม ทั้งหมด	ร้อยละ
<b>ระดับ ปวช.</b>						
สาขางานยานยนต์	24	17	1	6	24	100
สาขางานซ่อมบำรุงเครื่องจักรกล	-	-	-	-	-	-
สาขางานไฟฟ้ากำลัง	42	22	-	16	38	90.48
สาขางานอิเล็กทรอนิกส์						
สาขางานการบัญชี	126	37	4	69	110	87.30
สาขางานคอมพิวเตอร์ธุรกิจ						
<b>รวมระดับ ปวช.</b>	<b>191</b>	<b>76</b>	<b>5</b>	<b>91</b>	<b>172</b>	<b>89.58</b>
<b>ระดับ ปวส.</b>						
สาขางานเทคนิคยานยนต์	9	9	-	-	9	100
สาขาติดตั้งไฟฟ้า	17	16	-	1	17	100
สาขางานการบัญชี	25	25	-	-	25	100
สาขางานเทคโนโลยีสำนักงาน	24	17	2	4	23	95.83
<b>รวมระดับ ปวส.</b>	<b>75</b>	<b>67</b>	<b>2</b>	<b>5</b>	<b>74</b>	<b>98.67</b>
<b>รวมทั้งหมด</b>	<b>267</b>	<b>143</b>	<b>7</b>	<b>96</b>	<b>246</b>	<b>92.13</b>

สูตรการคำนวณ

$$\frac{\text{จำนวนผู้สำเร็จการศึกษาที่ได้งานทำและ/หรือศึกษาต่อและ/หรือ  
ประกอบอาชีพอิสระในสาขาที่เกี่ยวข้องภายใน 1 ปี}}{\text{จำนวนผู้สำเร็จการศึกษาทั้งหมด}} \times 100$$

วิธีคำนวณ

$$\frac{246 \times 100}{267} \times 100 \quad \text{คะแนนที่ได้ เท่ากับ } 92.13 \%$$

ตัวบ่งชี้ที่ 2 ผู้เรียนมีความรู้และทักษะที่จำเป็นในการทำงาน

หลักสูตร/สาขาวิชา	จำนวนทั้งหมด	จำนวนผู้สำเร็จการศึกษา	จำนวนผู้เรียนที่สอบผ่านการทดสอบเชิงวิชาการฯ	ร้อยละ
<b>ระดับ ปวช .3</b>				
สาขางานยานยนต์	48	33	44	91.66
สาขางานซ่อมบำรุงเครื่องจักรกล	24	14	20	83.33
สาขางานไฟฟ้ากำลัง	19	14	18	94.73
สาขางานอิเล็กทรอนิกส์	52	22	37	71.15
สาขางานการบัญชี	84	62	71	84.52
สาขางานคอมพิวเตอร์ธุรกิจ	43	25	36	83.72
<b>รวมระดับ ปวช .3</b>	<b>270</b>	<b>170</b>	<b>226</b>	<b>83.70</b>
<b>ระดับ ปวส .2</b>				
สาขางานเทคนิคยานยนต์	20	12	13	65.00
สาขาติดตั้งไฟฟ้า	12	7	7	58.33
สาขางานการบัญชี	19	13	13	68.42
สาขางานเทคโนโลยีสำนักงาน	24	15	15	62.50
<b>รวมระดับ ปวส .2</b>	<b>75</b>	<b>47</b>	<b>48</b>	<b>64.00</b>
<b>รวมทั้งหมด</b>	<b>345</b>	<b>217</b>	<b>274</b>	<b>79.42</b>

สูตรการคำนวณ

$$\frac{\text{จำนวนผู้เรียนชั้นปีสุดท้ายที่สอบผ่านการทดสอบเชิงวิชาการด้านความรู้และทักษะที่จำเป็นในการทำงาน}}{\text{จำนวนผู้สำเร็จการศึกษาทั้งหมด}} \times 100$$

วิธีคำนวณ  $\frac{274}{345} \times 100$

คะแนนที่ได้ เท่ากับ 79.42

ตัวบ่งชี้ที่ 3 ผู้เรียนผ่านการทดสอบมาตรฐานทางวิชาชีพจากองค์กรที่เป็นที่ยอมรับ

หลักสูตร/สาขาวิชา	จำนวนทั้งหมด	จำนวนผู้สำเร็จการศึกษา	จำนวนผู้เรียนที่สอบผ่านการทดสอบเชิงวิชาการฯ	ร้อยละ
<b>ระดับ ปวช .3</b>				
สาขางานยานยนต์	48	33	44	91.66
สาขางานซ่อมบำรุงเครื่องจักรกล	24	14	20	83.33
สาขางานไฟฟ้ากำลัง	19	14	18	94.73
สาขางานอิเล็กทรอนิกส์	52	22	37	71.15
สาขางานการบัญชี	84	62	71	84.52
สาขางานคอมพิวเตอร์ธุรกิจ	43	25	36	83.72
<b>รวมระดับ ปวช .3</b>	<b>270</b>	<b>170</b>	<b>226</b>	<b>83.70</b>
<b>ระดับ ปวส .2</b>				
สาขางานเทคนิคยานยนต์	20	12	13	65.00
สาขาติดตั้งไฟฟ้า	12	7	7	58.33
สาขางานการบัญชี	19	13	13	68.42
สาขางานเทคโนโลยีสำนักงาน	24	15	15	62.50
<b>รวมระดับ ปวส .2</b>	<b>75</b>	<b>47</b>	<b>48</b>	<b>64.00</b>
<b>รวมทั้งหมด</b>	<b>345</b>	<b>217</b>	<b>274</b>	<b>79.42</b>

สูตรการคำนวณ

$$\frac{\text{จำนวนผู้เรียนชั้นปีสุดท้ายที่สอบผ่านการทดสอบเชิงวิชาการด้านความรู้และทักษะที่จำเป็นในการทำงาน}}{\text{จำนวนผู้สำเร็จการศึกษาทั้งหมด}} \times 100$$

วิธีคำนวณ แสดงวิธีการคำนวณตามสูตรการคำนวณ

$$\frac{274}{345} \times 100$$

คะแนนที่ได้ เท่ากับ 79.42

**ตัวบ่งชี้ที่ 4** ผลงานที่เป็นโครงการทางวิชาชีพหรือสิ่งประดิษฐ์ของผู้เรียนที่ได้นำ ไปใช้ประโยชน์

หลักสูตร/สาขาวิชา	จำนวนผู้เรียนทั้งหมด	จำนวนผลงานฯ ที่ได้นำไปใช้ประโยชน์หรือได้รับรางวัล/ระดับคุณภาพผลงาน				
		x0.50	x0.70	x0.90	x1.00	รวม
ตัวอย่าง คิดตามจำนวนโครงการสิ่งประดิษฐ์	200	10	5	3	1	12.2
ตัวอย่าง คิดตามจำนวนผู้เรียนที่ทำโครงการสิ่งประดิษฐ์	200	100คน	50คน	30คน	10คน	122
<b>ระดับ ปวช .</b>						
สาขางานยานยนต์	163	4	-	-	-	2
	163	45	-	-	-	22.5
สาขางานซ่อมบำรุงเครื่องจักรกล	69	5	-	1	-	3.4
	69	22	-	2	-	12.8
สาขางานไฟฟ้ากำลัง	91	4	-	-	-	2
	91	16	-	-	-	8
สาขางานอิเล็กทรอนิกส์	142	4	-	1	-	2.9
	142	42	-	3	-	23.7
สาขางานการบัญชี	223	19	2	1	-	11.8
	223	73	4	2	-	41.1
สาขางานคอมพิวเตอร์ธุรกิจ	62	12	-	-	-	6
	62	41	-	-	-	20.5
<b>รวมระดับ ปวช .</b>	<b>850</b>	<b>48</b>	<b>2</b>	<b>3</b>	<b>-</b>	<b>28.1</b>
	<b>850</b>	<b>239</b>	<b>4</b>	<b>7</b>	<b>-</b>	<b>128.6</b>
<b>ระดับ ปวส .</b>						
สาขางานเทคนิคยานยนต์	25	2	-	-	-	1
	25	14	-	-	-	7
สาขาติดตั้งไฟฟ้า	33	2	-	-	-	1
	33	7	-	-	-	3.5
สาขางานการบัญชี	55	6	6	3	-	9.9
	55	13	13	6	-	21
สาขางานเทคโนโลยีสำนักงาน	40	4	1	-	-	2.7
	40	15	4	-	-	10.3
<b>รวมระดับ ปวส .2</b>	<b>153</b>	<b>14</b>	<b>7</b>	<b>3</b>	<b>-</b>	<b>14.6</b>
	<b>153</b>	<b>49</b>	<b>17</b>	<b>6</b>	<b>-</b>	<b>41.8</b>
<b>รวมทั้งหมด</b>	<b>1,003</b>	<b>62</b>	<b>9</b>	<b>6</b>	<b>-</b>	<b>42.7</b>
	<b>1,003</b>	<b>288</b>	<b>21</b>	<b>13</b>	<b>-</b>	<b>170.4</b>
<b>ผลคูณของจำนวนผลงานกับระดับคุณภาพผลงาน</b>	<b>28.71</b>					

หมายเหตุ ระดับคุณภาพผลงาน 0.50 ระดับภายในสถานศึกษา 0.70 ระดับจังหวัด ชุมชน ท้องถิ่น  
0.90 ระดับภาค 1.00 ระดับชาติขึ้นไป

**สูตรการคำนวณ**

$$\frac{\text{จำนวนผลงานที่เป็นโครงการทางวิชาชีพหรือสิ่งประดิษฐ์ของผู้เรียนที่ได้นำไปใช้ประโยชน์หรือได้รับรางวัล}}{\text{จำนวนผู้เรียนทั้งหมด}} \times 100$$

**วิธีคำนวณ**

$$\frac{288}{1,003} \times 100 \quad \text{คะแนนที่ได้ เท่ากับ } 28.71$$

ตัวบ่งชี้ที่ 5 ผลงานที่เป็นนวัตกรรมสิ่งประดิษฐ์สร้างสรรค์หรืองานวิจัยของครูที่ได้นำ ไปใช้ประโยชน์

แผนกวิชา	จำนวนครู )คน(			จำนวนผลงานฯ ที่ได้นำไปใช้ประโยชน์ หรือได้รับรางวัล/ระดับคุณภาพผลงาน				
	ประจำ	จ้างสอน > 9 เดือน	รวม	0.50	0.70	0.90	1.00	รวม
แผนกวิชาสามัญสัมพันธ์	4	6	10	10	1	-	-	5.7
แผนกวิชาช่างเชื่อม	1	-	1	1	-	-	-	0.5
แผนกวิชาเทคนิคพื้นฐาน	-	2	2	2	-	-	-	1
แผนกวิชาการบัญชี	2	9	11	11	4	-	-	8.3
แผนกวิชาคอมพิวเตอร์ธุรกิจ	-	4	2	4	-	-	-	2
แผนกวิชาซ่อมบำรุงเครื่องจักรกล	-	3	3	3	1	-	-	2.2
แผนกวิชายานยนต์	1	5	6	6	-	-	-	3
แผนกวิชาไฟฟ้ากำลัง	1	3	4	4	-	-	-	2
แผนกวิชาอิเล็กทรอนิกส์	1	3	4	4	-	-	-	2
แผนกวิชาช่างกลโรงงาน	1	-	1	1	-	-	-	.5
<b>รวมทั้งหมด</b>	<b>11</b>	<b>35</b>	<b>46</b>	<b>46</b>	<b>6</b>	<b>-</b>	<b>-</b>	<b>7.2</b>
<b>ผลคูณของจำนวนผลงานกับ ระดับคุณภาพผลงาน</b>	<b>12.4</b>	<b>33.4</b>	<b>61.3</b>					

หมายเหตุ 1) ระดับคุณภาพผลงาน 0.50 ระดับภายในสถานศึกษา 0.70 ระดับจังหวัด ชุมชน ท้องถิ่น  
0.90 ระดับภาค 1.00 ระดับชาติขึ้นไป

2) ครูประจำ= ข้าราชการครู+พนักงานราชการ+ครูจ้างสอนที่ปฏิบัติหน้าที่สอน 9 เดือน ขึ้นไป

สูตรการคำนวณ

$$\frac{\text{จำนวนผลงานที่เป็นนวัตกรรม สิ่งประดิษฐ์สร้างสรรค์หรืองานวิจัย  
ของครูที่ได้นำไปใช้ประโยชน์หรือได้รับรางวัล}}{\text{จำนวนครูประจำทั้งหมด}} \times 100$$

วิธีคำนวณ  $\frac{46}{40} \times 100$

คะแนนที่ได้ เท่ากับ 115

ตัวบ่งชี้ที่ 6 ผลการให้บริการวิชาการ/วิชาชีพที่ส่งเสริมการพัฒนาทักษะของผู้เรียน

สาขาวิชา	ประเด็นการพิจารณาที่ ดำเนินการผ่านเกณฑ์					รวมประเด็น การพิจารณาที่ ผ่านเกณฑ์	สรุป ผ่าน/ ไม่ผ่าน
	1	2	3	4	5		
<b>ระดับ ปวช .</b>							
สาขางานยานยนต์	✓	✓	✓	✓	✓	5	✗
สาขางานซ่อมบำรุงเครื่องจักรกล	✓	✓	✓	✓	✓	5	✓
สาขางานไฟฟ้ากำลัง	✓	✓	✓	✓	✓	5	✓
สาขางานอิเล็กทรอนิกส์	✓	✓	✓	✓	✓	5	✓
สาขางานการบัญชี	✓	✓	✓	✓	✓	5	✓
สาขางานคอมพิวเตอร์ธุรกิจ	✓	✓	✓	✓	✓	5	✓
<b>รวมระดับ ปวช .</b>	<b>6</b>	<b>6</b>	<b>6</b>	<b>6</b>	<b>6</b>	<b>30</b>	<b>✓</b>
<b>ระดับ ปวส .</b>							
สาขางานเทคนิคยานยนต์	✓	✓	✓	✓	✓	5	✓
สาขาติดตั้งไฟฟ้า	✓	✓	✓	✓	✓	5	✓
สาขางานการบัญชี	✓	✓	✓	✓	✓	5	✓
สาขางานเทคโนโลยีสำนักงาน	✓	✓	✓	✓	✓	5	✓
<b>รวมระดับ ปวส .2</b>	<b>4</b>	<b>4</b>	<b>4</b>	<b>4</b>	<b>4</b>	<b>20</b>	<b>✓</b>
<b>รวมสาขาวิชา/สาขางานที่ผ่านเกณฑ์</b>	<b>10</b>	<b>10</b>	<b>10</b>	<b>10</b>	<b>10</b>	<b>50</b>	<b>✓</b>

สูตรการคำนวณ

จำนวนสาขาวิชาที่ดำเนินการครบทุกประเด็นพิจารณา

$$\frac{\text{จำนวนสาขาวิชาที่ดำเนินการครบทุกประเด็นพิจารณา}}{\text{จำนวนสาขาวิชาที่เปิดสอนทั้งหมด}} \times 100$$

วิธีคำนวณ

$$\frac{6}{6} \times 100$$

คะแนนที่ได้ เท่ากับ 100



ตัวบ่งชี้ที่ 7 ผู้เรียนได้เรียนรู้จากประสบการณ์จริง

สาขาวิชา	ประเด็นการพิจารณาที่ ดำเนินการผ่านเกณฑ์			รวมประเด็น การพิจารณาที่ ผ่านเกณฑ์	สรุป ผ่าน/ ไม่ผ่าน
	1	2	3		
<b>ระดับ ปวช .</b>					
สาขางานยานยนต์	✓	✓	✓	3	✓
สาขางานซ่อมบำรุงเครื่องจักรกล	✓	✓	✓	3	✓
สาขางานไฟฟ้ากำลัง	✓	✓	✓	3	✓
สาขางานอิเล็กทรอนิกส์	✓	✓	✓	3	✓
สาขางานการบัญชี	✓	✓	✓	3	✓
สาขางานคอมพิวเตอร์ธุรกิจ	✓	✓	✓	3	✓
<b>รวมระดับ ปวช .</b>	<b>6</b>	<b>6</b>	<b>6</b>	<b>18</b>	<b>✓</b>
<b>ระดับ ปวส .</b>					
สาขางานเทคนิคยานยนต์	✓	✓	✓	3	✓
สาขาติดตั้งไฟฟ้า	✓	✓	✓	3	✓
สาขางานการบัญชี	✓	✓	✓	3	✓
สาขางานเทคโนโลยีสำนักงาน	✓	✓	✓	3	✓
<b>รวมระดับ ปวส .2</b>	<b>4</b>	<b>4</b>	<b>4</b>	<b>12</b>	<b>✓</b>
<b>รวมสาขาวิชา/สาขางานที่ผ่านเกณฑ์</b>	<b>10</b>	<b>10</b>	<b>10</b>	<b>30</b>	<b>✓</b>

สูตรการคำนวณ

$$\frac{\text{จำนวนสาขาวิชาที่ดำเนินการครบทุกประเด็นพิจารณา}}{\text{จำนวนสาขาวิชาที่เปิดสอนทั้งหมด}} \times 100$$

วิธีคำนวณ

$$\frac{6}{6} \times 100$$

คะแนนที่ได้ เท่ากับ 100

ตัวบ่งชี้ที่ 8 ผลการปฏิบัติหน้าที่ของคณะกรรมการและผู้บริหารสถานศึกษา (10 คะแนน)

ตัวบ่งชี้ที่ 8.1 ผลการปฏิบัติหน้าที่ของคณะกรรมการสถานศึกษา

ประเด็นการพิจารณา	การปฏิบัติ		ผลการดำเนินงาน มีคุณภาพ	
	มี	ไม่มี	ใช่	ไม่ใช่
1. การได้มาเป็นไปตามหลักเกณฑ์ที่กำหนด	✓			
2. มีส่วนร่วมในการกำหนดวิสัยทัศน์ พันธกิจ ทิศทางและนโยบาย และ มีการกำกับดูแลสถานศึกษาอย่างต่อเนื่อง	✓			
3. ปฏิบัติตามบทบาทหน้าที่ครบถ้วนตามที่กฎหมายกำหนด	✓			
4. มีการติดตามและประเมินผลการดำเนินงานตามแผนยุทธศาสตร์/แผน ประจำปี อย่างน้อยปีละ 2 ครั้ง และมีผลการกำกับติดตามการประเมิน ผู้บริหารสถานศึกษา และให้ข้อเสนอแนะในการพัฒนาสถานศึกษา อย่างน้อย 2 ครั้ง ในรอบวาระการดำรงตำแหน่ง	✓			
5. ดำเนินงานภายใต้หลักธรรมาภิบาลและกำกับดูแลให้สถานศึกษาดำเนินงานตาม หลักธรรมาภิบาลครบถ้วนทุกประเด็น โดยมีการประเมินจากผู้ทรงคุณวุฒิภายนอก ที่มาจากการสรรหาอย่างเป็นระบบและมีการนำผลการประเมินไปปรับปรุง	✓			
รวมคะแนนที่ได้	5			

รวมคะแนน เท่ากับ 5

ตัวบ่งชี้ที่ 8.2 ผลการปฏิบัติหน้าที่ของผู้บริหารสถานศึกษา

ประเด็นการพิจารณา	การปฏิบัติ		ผลการดำเนินงานมีคุณภาพ	
	มี	ไม่มี	ใช่	ไม่ใช่
1. มีการเผยแพร่วิสัยทัศน์ นโยบาย เป้าหมายและกลยุทธ์ของผู้บริหาร ในการ สร้างความร่วมมือกับองค์กรท้องถิ่นต่างๆ เพื่อส่งเสริมการจัดการ เรียนการสอนอย่างต่อเนื่อง และมีการประเมินผลการดำเนินงานตาม กรอบวิสัยทัศน์ (โดยผู้ตรวจสอบภายนอก) เพื่อนำผลการประเมินมา กำหนดเป้าหมาย กลยุทธ์ และแผนการดำเนินงานให้สอดคล้องต่อ ความเป็นจริงและเกิดประโยชน์ต่อสถานศึกษาและชุมชนท้องถิ่น	✓			
2. มีการสร้างการมีส่วนร่วมทั้งในสถานศึกษาและนอกสถานศึกษาโดยมี การรับฟังความคิดเห็นอย่างต่อเนื่อง เช่น การจัดประชุมบุคลากรทั้ง องค์กรอย่างน้อย 2 ครั้งต่อปี เป็นต้น	✓			
3. มีการควบคุมอัตราส่วนครู : ผู้เรียนให้เป็นไปตามเกณฑ์มาตรฐานของหน่วยงาน ต้นสังกัด ครบทุกสาขางาน (ผู้บริหาร อาจแก้ปัญหาด้วยการหาผู้สอนเพิ่ม เช่น จ้าง ครูอัตราจ้าง 9 เดือน หรือหาผู้มีความรู้ในชุมชนนั้นๆ มาช่วยสอน เป็นต้น	✓			
4. มีการกำกับดูแลอัตราส่วนผู้สำเร็จการศึกษา (Success rate) รวมทั้ง เกณฑ์มาตรฐานในการจัดการศึกษาด้านบุคลากร พื้นที่ เครื่องมือ อุปกรณ์และทรัพยากรอื่น ให้เกิดความคุ้มค่าในการจัดการศึกษา อย่างต่อเนื่อง	✓			
5. มีการน้อมนำหลักปรัชญาของเศรษฐกิจพอเพียงไปประยุกต์ใช้ในการ บริหารจัดการจนเกิดผลสัมฤทธิ์ อย่างเป็นรูปธรรมอย่างชัดเจน และ เป็นสถานศึกษาพอเพียงแบบอย่าง	✓			
รวมคะแนนที่ได้	5			

รวมคะแนน เท่ากับ 5

วิธีคำนวณ ตช.8.1 + ตช.8.2/4

$$\frac{5 + 5 = 10}{4}$$

คะแนนที่ได้ เท่ากับ 5

ตัวบ่งชี้ที่ 9 ผลการใช้ระบบฐานข้อมูลสารสนเทศในการบริหารจัดการ

ประเด็นการพิจารณา	การปฏิบัติ		ผลการดำเนินงานมีคุณภาพ	
	มี	ไม่มี	ใช่	ไม่ใช่
1. มีระบบฐานข้อมูลเทคโนโลยีสารสนเทศที่จำเป็น ครบถ้วน สมบูรณ์และเป็นปัจจุบัน เช่น ข้อมูลทางเศรษฐกิจ สังคม สถาน ประกอบ การและตลาดแรงงาน นักเรียนนักศึกษา แผนการเรียน บุคลากร งบประมาณ ครุภัณฑ์ อาคารสถานที่ เป็นต้น	✓			
2. ฐานข้อมูลและอุปกรณ์การใช้งานมีความเชื่อมโยงกันอย่างเป็น ระบบและการเข้าถึงข้อมูลทำได้สะดวก	✓			
3. มีการจัดลำดับความสำคัญและความปลอดภัยในการใช้งาน และ ผู้ใช้งานทุกระดับมีความเข้าใจและสามารถเข้าถึงข้อมูลเพื่อการ ใช้งานได้จริง	✓			
4. มีการใช้ข้อมูลเป็นพื้นฐานในการบริหารจัดการและตัดสินใจ (ใช้ แผนงานโครงการประกอบการตัดสินใจ เช่น มี MIS หรือไม่) จน เกิดผลในทางปฏิบัติอย่างสม่ำเสมอ	✓			
5. มีระบบป้องกันและระบบการสำรองข้อมูลที่มีประสิทธิภาพสูง	✓			
รวมคะแนน	5			

รวมคะแนนทั้งสิ้น/2 เท่ากับ 2.5

ตัวบ่งชี้ที่ 10 ผลการพัฒนาครูและบุคลากรทางการศึกษา

ประเด็นการพิจารณา	การปฏิบัติ		ผลการดำเนินงานมีคุณภาพ	
	มี	ไม่มี	ใช่	ไม่ใช่
1. สถานศึกษามีการส่งเสริมให้ครูและบุคลากรทางการศึกษาที่ได้รับการส่งเสริมพัฒนาฝึกอบรมด้านวิชาการหรือวิชาชีพ รวมทั้งการให้ความรู้ด้านจรรยาบรรณอย่างน้อย ร้อยละ 75 ต่อปี <b>อย่างต่อเนื่อง</b>	✓			
2. สถานศึกษามีการสนับสนุนครูและบุคลากรทางการศึกษาให้ได้รับการศึกษาหรือทุนวิจัยหรืองานสร้างสรรค์จากหน่วยงานทั้งภายในและภายนอก อย่างน้อยร้อยละ 5 ต่อปี <b>อย่างต่อเนื่อง</b>	✓			
3. สถานศึกษามีการสนับสนุนครูและบุคลากรทางการศึกษาให้ได้รับการพัฒนาโดย มีโครงการแลกเปลี่ยนบุคลากรร่วมกับสถานศึกษาอื่น หรือหน่วยงาน องค์กรภายนอก อย่างน้อยร้อยละ 5 ต่อปี <b>อย่างต่อเนื่อง</b>	✓			
4. สถานศึกษามีการส่งเสริมครูและบุคลากรทางการศึกษาให้ได้รับการประกาศเกียรติคุณยกย่องในด้านบริการวิชาการ/ วิชาชีพระดับชุมชน ท้องถิ่น จนถึงระดับชาติอย่างน้อยร้อยละ 5 ต่อปี <b>อย่างต่อเนื่อง</b>	✓			
5. สถานศึกษามีการสนับสนุนครูและบุคลากรทางการศึกษาให้ได้รับการพัฒนาคุณภาพชีวิตที่เหมาะสมกับความเป็นครูและบุคลากรทางการศึกษาอย่างน้อยร้อยละ 75 ต่อปี <b>อย่างต่อเนื่อง</b>	✓			
รวมคะแนน	5			

รวมคะแนนทั้งสิ้น/2 เท่ากับ 5

ตัวบ่งชี้ที่ 11 ผลการบริหารความเสี่ยง

ประเด็นการพิจารณา	การปฏิบัติ		ผลการดำเนินงานมีคุณภาพ	
	มี	ไม่มี	ใช่	ไม่ใช่
1. ตัวแทนครู บุคลากร และนักเรียนนักศึกษาจากทุกส่วนงานมีส่วนร่วมในการค้นหาและระบุความเสี่ยงด้านความปลอดภัยภายในสถานศึกษา มีการยอมรับความเสี่ยงที่เกิดจากการสร้างสรรค์ รวมทั้งมีมาตรการให้ครูและบุคลากรในทุกหน่วยงานมีการป้องกันและควบคุมความเสี่ยงด้วยตนเองอย่างเป็นระบบและต่อเนื่องและมีการแก้ไขปรับปรุงเพื่อลดความเสี่ยงที่เกิดขึ้น โดยสามารถควบคุมความเสี่ยงให้ลดลงอย่างต่อเนื่อง	✓			
2. ตัวแทนครู บุคลากร และนักเรียนนักศึกษาจากทุกส่วนงานมีส่วนร่วมในการค้นหาและระบุความเสี่ยงด้านทะเลาะวิวาท มีการยอมรับความเสี่ยงที่เกิดจากการสร้างสรรค์รวมทั้งมีมาตรการให้ครูและบุคลากรในทุกหน่วยงานมีการป้องกัน/ควบคุมความเสี่ยงด้วยตนเองอย่างเป็นระบบและต่อเนื่องและมีการแก้ไขปรับปรุงเพื่อลดความเสี่ยงที่เกิดขึ้นโดยสามารถควบคุมความเสี่ยงให้ลดลงอย่างต่อเนื่อง	✓			
3. ตัวแทนครู บุคลากร และนักเรียนนักศึกษาจากทุกส่วนงานมีส่วนร่วมในการค้นหาและระบุความเสี่ยงด้านสิ่งเสพติด มีการยอมรับความเสี่ยงที่เกิดจากการสร้างสรรค์รวมทั้งมีมาตรการให้ครูและบุคลากรในทุกหน่วยงานมีการป้องกัน/ควบคุมความเสี่ยงด้วยตนเองอย่างเป็นระบบและต่อเนื่องและมีการแก้ไขปรับปรุงเพื่อลดความเสี่ยงที่เกิดขึ้นโดยสามารถควบคุมความเสี่ยงให้ลดลงอย่างต่อเนื่อง	✓			



ตัวบ่งชี้ที่ 11 ผลการบริหารความเสี่ยง (ต่อ)

ประเด็นการพิจารณา	การปฏิบัติ		ผลการดำเนินงานมีคุณภาพ	
	มี	ไม่มี	ใช่	ไม่ใช่
4. ตัวแทนครู บุคลากร และนักเรียนนักศึกษาจากทุกส่วนงานมีส่วนร่วมในการค้นหาและระบุความเสี่ยงความเสี่ยงด้าน <b>สังคม</b> มีการยอมรับความเสี่ยงที่เกิดจากการสร้างสรรค์รวมทั้งมีมาตรการให้ครูและบุคลากรในทุกหน่วยงานมีการป้องกัน/ควบคุมความเสี่ยงด้วยตนเองอย่างเป็นระบบและต่อเนื่องและมีการแก้ไขปรับปรุงเพื่อลดความเสี่ยงที่เกิดขึ้นโดยสามารถควบคุมความเสี่ยงให้ลดลงอย่างต่อเนื่อง	✓			
5. ตัวแทนครู บุคลากร และนักเรียนนักศึกษาจากทุกส่วนงานมีส่วนร่วมในการค้นหาและระบุความเสี่ยงความเสี่ยงด้านการ <b>พินันและการมีส่วนร่วม</b> มีการยอมรับความเสี่ยงที่เกิดจากการสร้างสรรค์รวมทั้งมีมาตรการให้ครูและบุคลากรในทุกหน่วยงานมีการป้องกัน/ควบคุมความเสี่ยงด้วยตนเองอย่างเป็นระบบและต่อเนื่องและมีการแก้ไขปรับปรุงเพื่อลดความเสี่ยงที่เกิดขึ้นโดยสามารถควบคุมความเสี่ยงให้ลดลงอย่างต่อเนื่อง	✓			
<b>รวมคะแนน</b>	<b>5</b>			

รวมคะแนนทั้งสิ้น/2 เท่ากับ 5

ตัวบ่งชี้ที่ 12 ผลการสร้างการมีส่วนร่วมในการประกันคุณภาพ

ประเด็นการพิจารณา	การปฏิบัติ		ผลการดำเนินงานมีคุณภาพ	
	มี	ไม่มี	ใช่	ไม่ใช่
1. มีการสร้างความรู้ความเข้าใจด้านการประกันคุณภาพให้กับผู้เรียน ครู และบุคลากร ทุกคนในสถานศึกษา อย่าง สม่่าเสมอ	✓			
2. มีการร่วมกันกำหนดเป้าหมาย กลยุทธ์การประกันคุณภาพ มาตรฐานการปฏิบัติงานและมาตรฐานการศึกษาของสถานศึกษา บทบาทหน้าที่ความรับผิดชอบของผู้เรียน ครูและบุคลากร โดยได้รับความเห็นชอบจากคณะกรรมการสถานศึกษา พร้อมมีการเผยแพร่และทำความเข้าใจในเป้าหมาย กลยุทธ์การประกันคุณภาพ มาตรฐานการปฏิบัติงานและมาตรฐานการศึกษาของสถานศึกษา บทบาทหน้าที่ความรับผิดชอบของผู้เรียน ครูและบุคลากร ให้สาธารณชนรับทราบ	✓			
3. มีการปฏิบัติให้ได้ตามเป้าหมาย กลยุทธ์ที่ได้วางไว้โดยผู้บริหาร ครู บุคลากร นักเรียน มีส่วนร่วมในการดำเนินการไม่น้อยกว่าร้อยละ 75	✓			
4. มีการประเมินผลการปฏิบัติงานของผู้บริหาร ครูและบุคลากร ทั้งรายบุคคลและกลุ่มบุคคลในส่วนงานต่างๆ ของสถานศึกษา ครบทุกมาตรฐานและตัวบ่งชี้พร้อมทั้งรายงานให้สาธารณชนและหน่วยงานต้นสังกัดรับทราบ	✓			
5. มีผลการปฏิบัติงานบรรลุเป้าหมายและมาตรฐานที่กำหนดไม่น้อยกว่าร้อยละ 80 และมีแนวทางหรือแนวปฏิบัติที่ดีและสร้างสรรค์สามารถเป็นแบบอย่างให้กับสถานศึกษา หน่วยงานหรือองค์กรอื่น	✓			
รวมคะแนน	5			

รวมคะแนนทั้งสิ้น/2 เท่ากับ 2.5

ตัวบ่งชี้ที่ 13 การพัฒนาสถานศึกษาจากผลการประเมินคุณภาพภายใน

ประเด็นการพิจารณา	การปฏิบัติ		ผลการดำเนินงานมีคุณภาพ	
	มี	ไม่มี	ใช่	ไม่ใช่
1. ผลประเมินมาตรฐานที่ว่าด้วยผลการจัดการศึกษาเพิ่มขึ้นและเปลี่ยนระดับคุณภาพสูงขึ้น	✓			
2. ผลประเมินมาตรฐานที่ว่าด้วยการจัดการเรียนการสอนที่เน้นผู้เรียนเป็นสำคัญเพิ่มขึ้นและเปลี่ยนระดับคุณภาพสูงขึ้น	✓			
3. ผลประเมินมาตรฐานที่ว่าด้วยการบริหารจัดการศึกษาเพิ่มขึ้นและเปลี่ยนระดับคุณภาพสูงขึ้น	✓			
4. ผลประเมินมาตรฐานที่ว่าด้วยการประกันคุณภาพภายในเพิ่มขึ้นและเปลี่ยนระดับคุณภาพสูงขึ้น	✓			
5. ผลประเมินในภาพรวมของสถานศึกษาเพิ่มขึ้นและเปลี่ยนระดับคุณภาพสูงขึ้น	✓			
รวมคะแนน	✓			

รวมคะแนนทั้งสิ้น/2 เท่ากับ 2.5

ตัวบ่งชี้ที่ 14 ผลการพัฒนาตามปรัชญา ปณิธาน พันธกิจ และจุดเน้นและจุดเด่นของสถานศึกษา

ตัวบ่งชี้ที่ 14.1 ผลการพัฒนาให้บรรลุตามปรัชญา ปณิธาน พันธกิจและวัตถุประสงค์ของการจัดตั้งสถานศึกษา

ประเด็นการพิจารณา	การปฏิบัติ		ผลการดำเนินงานมีคุณภาพ	
	มี	ไม่มี	ใช่	ไม่ใช่
1. ผู้บริหาร ครู บุคลากร ชุมชนและองค์กรภายนอกมีส่วนร่วมในการกำหนดแผนปฏิบัติงานโดยระบุเป้าหมายและกลยุทธ์ที่สอดคล้องกับปรัชญา ปณิธาน และพันธกิจการดำเนินงานของสถานศึกษา โดยได้รับการเห็นชอบจากคณะกรรมการสถานศึกษา	✓			
2. มีการสร้างระบบการมีส่วนร่วมของผู้เรียน และบุคลากรในการปฏิบัติตามกลยุทธ์ที่กำหนดอย่างครบถ้วนสมบูรณ์ และบุคลากรไม่น้อยกว่าร้อยละ 50 ให้ความร่วมมือในการปฏิบัติอย่างต่อเนื่อง	✓			
3. มีการประเมินความพึงพอใจของประชาคมในสถานศึกษา และประชาคมมีความพึงพอใจอยู่ในระดับดีไม่น้อยกว่าละ 75	✓			
4. ผลการดำเนินงานบรรลุตามปรัชญา ปณิธาน พันธกิจและวัตถุประสงค์การจัดตั้งสถานศึกษา และเกิดผลกระทบที่ดีต่อชุมชน ท้องถิ่นขึ้นไป	✓			
5. ผู้เรียนมีคุณลักษณะที่เป็นไปตามปรัชญา ปณิธาน และพันธกิจด้านผู้เรียนตามที่สถานศึกษากำหนด และเป็นที่ยอมรับของชุมชน ท้องถิ่น	✓			
รวมคะแนนที่ได้	5			

รวมคะแนน เท่ากับ 5

ตัวบ่งชี้ที่ 14.2 ผลการพัฒนาตามจุดเน้นและจุดเด่นที่ส่งผลสะท้อนเป็นเอกลักษณ์ของสถานศึกษา

ประเด็นการพิจารณา	การปฏิบัติ		ผลการดำเนินงานมีคุณภาพ	
	มี	ไม่มี	ใช่	ไม่ใช่
1.ผู้บริหาร ครู บุคลากร ชุมชนและองค์กรภายนอกมีส่วนร่วมในการกำหนดจุดเน้น จุดเด่น รวมทั้งกำหนดแผนปฏิบัติงานโดยระบุเป้าหมายและกลยุทธ์การดำเนินงาน โดยได้รับการเห็นชอบจากคณะกรรมการสถานศึกษา	✓			
2.มีการสร้างระบบการมีส่วนร่วมของผู้เรียน และบุคลากรในการปฏิบัติตามกลยุทธ์ที่กำหนดอย่างครบถ้วนสมบูรณ์ และบุคลากรไม่น้อยกว่าร้อยละ 50 ให้ความร่วมมือในการปฏิบัติอย่างต่อเนื่อง	✓			
3.มีการประเมินความพึงพอใจของประชาคมในสถานศึกษา และประชาคมมีความพึงพอใจอยู่ในระดับดีไม่น้อยกว่าร้อยละ 75	✓			
4.ผลการดำเนินงานบรรลุตามจุดเน้น จุดเด่น และเกิดผลกระทบที่ดีต่อชุมชน ท้องถิ่นขึ้นไป	✓			
5.สถานศึกษามีเอกลักษณ์ตามจุดเน้น จุดเด่น และได้รับรางวัลจากองค์กรภายนอก ที่แสดงถึงการยอมรับในเอกลักษณ์นั้น	✓			
รวมคะแนนที่ได้				

รวมคะแนน เท่ากับ 5

วิธีคำนวณ ) ตช.14.1 + ตช.14.2(4

$$\frac{5 + 5 = 10}{4}$$

คะแนนที่ได้ เท่ากับ 2.5

ตัวบ่งชี้ที่ 15 การพัฒนาคุณภาพของผู้เรียน

ประเด็นการพิจารณา	การปฏิบัติ		ผลการดำเนินงานมีคุณภาพ	
	มี	ไม่มี	ใช่	ไม่ใช่
1. มีการสร้างระบบการมีส่วนร่วมของผู้เรียน ครูและบุคลากร และสามารถสร้างความร่วมมือให้ชุมชน องค์กรภายนอก สถานศึกษาเข้ามามีส่วนร่วมในการดำเนินงาน	✓			
2. มีการดำเนินงานตามวงจรคุณภาพ PDCA ครบถ้วน สมบูรณ์	✓			
3. ผู้รับบริการหรือผู้รับผลกระทบมีความพึงพอใจระดับสูง ตั้งแต่ร้อยละ 80 ขึ้นไป	✓			
4. ผลการดำเนินงานบรรลุตามตัวบ่งชี้ที่กำหนด และได้รับการยอมรับจาก ชุมชน ท้องถิ่น	✓			
5. ผลการดำเนินงานบรรลุตามตัวบ่งชี้ที่กำหนด และได้รับการยอมรับในระดับ จังหวัด/ภูมิภาคขึ้นไป	✓			
รวมคะแนน	5			

รวมคะแนนทั้งสิ้น/2 เท่ากับ 2.5



ตัวบ่งชี้ที่ 16 การพัฒนาคุณภาพครู

ประเด็นการพิจารณา	การปฏิบัติ		ผลการดำเนินงานมีคุณภาพ	
	มี	ไม่มี	ใช่	ไม่ใช่
1. มีการสร้างระบบการมีส่วนร่วมของผู้เรียน ครูและบุคลากร และสามารถสร้างความร่วมมือให้ชุมชน องค์กรภายนอก สถานศึกษาเข้ามามีส่วนร่วมในการดำเนินงาน	✓			
2. มีการดำเนินงานตามวงจรคุณภาพ PDCA ครบถ้วน สมบูรณ์	✓			
3. ผู้รับบริการหรือผู้รับผลกระทบมีความพึงพอใจระดับสูง ตั้งแต่ร้อยละ 80 ขึ้นไป	✓			
4. ผลการดำเนินงานบรรลุตามตัวบ่งชี้ที่กำหนด และได้รับการยอมรับจาก ชุมชน ท้องถิ่น	✓			
5. ผลการดำเนินงานบรรลุตามตัวบ่งชี้ที่กำหนด และได้รับการยอมรับในระดับ จังหวัด/ภูมิภาคขึ้นไป	✓			
รวมคะแนน	5			

รวมคะแนนทั้งสิ้น/2 เท่ากับ 2.5

ตัวบ่งชี้ที่ 17 การพัฒนาสถานศึกษาให้เป็นแหล่งเรียนรู้

กรณีเลือกกรณีที่ 1 หรือ 2

ประเด็นการพิจารณา	การปฏิบัติ		ผลการดำเนินงานมีคุณภาพ	
	มี	ไม่มี	ใช่	ไม่ใช่
1. มีการสร้างระบบการมีส่วนร่วมของผู้เรียน ครูและบุคลากร และสามารถสร้างความร่วมมือให้ชุมชน องค์กรภายนอก สถานศึกษาเข้ามามีส่วนร่วมในการดำเนินงาน	✓			
2. มีการดำเนินงานตามวงจรคุณภาพ PDCA ครบถ้วน สมบูรณ์	✓			
3. ผู้รับบริการหรือผู้รับผลกระทบมีความพึงพอใจระดับสูง ตั้งแต่ร้อยละ 80 ขึ้นไป	✓			
4. ผลการดำเนินงานบรรลุตามตัวบ่งชี้ที่กำหนด และได้รับการยอมรับจาก ชุมชน ท้องถิ่น	✓			
5. ผลการดำเนินงานบรรลุตามตัวบ่งชี้ที่กำหนด และได้รับการยอมรับในระดับ จังหวัด/ภูมิภาคขึ้นไป	✓			
รวมคะแนน	5			

กรณีเลือกกรณีที่ 3

ประเด็นการพิจารณา	การปฏิบัติ		ผลการดำเนินงานมีคุณภาพ	
	มี	ไม่มี	ใช่	ไม่ใช่
1. การมีส่วนร่วมของบุคลากรในสถานศึกษาที่ก่อให้เกิด <b>วัฒนธรรมที่ดี</b>	✓			
2. อาคารสถานที่ สะอาด ถูกสุขลักษณะ และตกแต่งสวยงามอย่างมีคุณค่าทางสุนทรีย์	✓			
3. ปรับแต่งและรักษาภูมิทัศน์ให้สวยงามตามธรรมชาติ และ <b>เป็นมิตรกับสิ่งแวดล้อม</b>	✓			
4. มีพื้นที่ทางวัฒนธรรมที่เอื้อและส่งเสริมต่อการจัดกิจกรรม <b>และมีการจัดกิจกรรมอย่างสม่ำเสมอ</b>	✓			
5. มีการประเมินความพึงพอใจของบุคลากรและผู้เรียนทั้งองค์กร <b>และมีค่าตั้งแต่ 3.51 ขึ้นไป จากคะแนนเต็ม 5</b>	✓			
รวมคะแนน				

รวมคะแนนทั้งสิ้น/2 เท่ากับ 2.5

ตัวบ่งชี้ที่ 18 การสร้างการมีส่วนร่วมและการขยายโอกาสทางการศึกษา

ประเด็นการพิจารณา	การปฏิบัติ		ผลการดำเนินงานมีคุณภาพ	
	มี	ไม่มี	ใช่	ไม่ใช่
1. มีการสร้างระบบการมีส่วนร่วมของผู้เรียน ครูและบุคลากร และสามารถสร้างความร่วมมือให้ชุมชน องค์กรภายนอกสถานศึกษา เข้ามามีส่วนร่วมในการดำเนินงาน	✓			
2. มีการดำเนินงานตามวงจรคุณภาพ PDCA ครบถ้วนสมบูรณ์	✓			
3. ผู้รับบริการหรือผู้รับผลกระทบมีความพึงพอใจระดับสูงตั้งแต่ร้อยละ 80 ขึ้นไป	✓			
4. ผลการดำเนินงานบรรลุตามตัวบ่งชี้ที่กำหนด และได้รับการยอมรับจาก ชุมชน ท้องถิ่น	✓			
5. ผลการดำเนินงานบรรลุตามตัวบ่งชี้ที่กำหนด และได้รับการยอมรับในระดับ จังหวัด/ภูมิภาคขึ้นไป	✓			
รวมคะแนน	5			

รวมคะแนนทั้งสิ้น/2 เท่ากับ 2.5

## ตอนที่ 3

### สภาพทั่วไปของสถานศึกษา

#### 3.1 ข้อมูลเกี่ยวกับสถานศึกษา

##### 3.1.1 ประวัติของสถานศึกษา

ตามที่กระทรวงศึกษาธิการพิจารณาเห็นควรให้ขยายการศึกษาวิชาชีพให้กว้างขวางยิ่งขึ้นเพื่อสอดคล้องเพียงพอับความต้องการของประชาชนในชนบท และตรงกับความต้องการของตลาดแรงงาน ในท้องถิ่นรวมทั้งต้องการพัฒนาเศรษฐกิจและสังคมส่วนรวมของประเทศ จึงได้จัดตั้งวิทยาลัยการอาชีพสตึก ขึ้นเพื่อจัดการศึกษาและฝึกอบรมวิชาชีพทุกระดับและประเภทวิชาที่ขาดแคลน ซึ่งเป็นความต้องการของท้องถิ่นรวมทั้งของประเทศ อันจะเป็นการเสริมสร้างและพัฒนากำลังคนของประเทศให้มีคุณภาพชีวิตที่ดียิ่งขึ้นตามนโยบายของรัฐบาล

##### 3.1.2 ขนาดและที่ตั้ง

เมื่อวันที่ 24 เมษายน 2540 นายสมพงษ์ นิยมตรง นายอำเภอสตึก ได้รายงานการขอใช้ที่ดินเพื่อก่อสร้างวิทยาลัยการอาชีพสตึกให้จังหวัดบุรีรัมย์ทราบ โดยมีเนื้อที่ประมาณ 170 ไร่ ซึ่งเป็นที่ดินสาธารณประโยชน์ “หนองบัวเจ้าป่า” ซึ่งตั้งอยู่ ตำบลนิคม อำเภอสตึก จังหวัดบุรีรัมย์

อธิบดีกรมที่ดินได้ทำหนังสือถึงอธิบดีกรมอาชีวศึกษาเรื่องการขอใช้ที่ดินสาธารณประโยชน์ หนองบัวเจ้าป่า ตำบลนิคม อำเภอสตึก จังหวัดบุรีรัมย์ เนื้อที่ประมาณ 170 ไร่ เพื่อใช้จัดตั้งวิทยาลัยการอาชีพสตึก

วิทยาลัยการอาชีพสตึก จังหวัดบุรีรัมย์ สังกัดสำนักงานคณะกรรมการการอาชีวศึกษา จัดตั้งขึ้นเมื่อวันที่ 18 มิถุนายน พ.ศ. 2540 โดยมีวัตถุประสงค์เพื่อขยายการเปิดการสอนวิชาชีพและผลิตกำลังคนด้านวิชาชีพเข้าสู่ตลาดแรงงานให้แก่นักเรียนและประชาชนในระดับอำเภอ พื้นที่ 170 ไร่ ตั้งอยู่ที่ถนนบุรีรัมย์-มหาสารคาม ต.นิคม อ.สตึก จ.บุรีรัมย์ 31150 ห่างจากอำเภอสตึกประมาณ 3 กิโลเมตร

##### 3.1.3 สภาพชุมชน เศรษฐกิจ สังคม

**คำขวัญอำเภอสตึก** “ พระพุทธรูปสูงใหญ่ หาดทรายขาวผืน แข่งขันเรือยาว เจ้าพ่อศักดิ์สิทธิ์ พาณิชยสถานมบิณ ”

**อาณาเขต** มีพื้นที่ 803 ตารางกิโลเมตร หรือประมาณ 501,875 ไร่ ตั้งอยู่ทางทิศเหนือของจังหวัดบุรีรัมย์ ห่างจากตัวเมืองประมาณ 41 กิโลเมตร ตามถนนทางหลวงหมายเลข 219 โดยมีอาณาเขต ดังนี้

**ทิศเหนือ** ติดเขตอำเภอยางชุมน้อย จังหวัดสุรินทร์ มีแม่น้ำมูลเป็นเส้นแบ่งเขต

**ทิศใต้** ติดเขตอำเภอกระสัง อำเภอห้วยราช กิ่งอำเภอบ้านด่าน มีลำตะโค่งเป็นเส้นแบ่งเขต

**ทิศตะวันออก** ติดเขตอำเภอท่าตูม จังหวัดสุรินทร์ มีลำน้ำชีเป็นเส้นแบ่งเขต

**ทิศตะวันตก** ติดเขตกิ่งอำเภอแคนดง จังหวัดบุรีรัมย์ มีลำตะโค่งเป็นเส้นแบ่งเขต

##### สภาพเศรษฐกิจ

**เศรษฐกิจ** ประชากรส่วนใหญ่ ประกอบอาชีพเกษตรกรรม เช่น ปลูกข้าว โดยเฉพาะข้าวหอมมะลิ ทำไร่มันสำปะหลัง ไร่อ้อย ไร่ข้าวโพด สวนยางพารา สวนยูคาลิปตัส ทำนา นอกจากนี้ก็

มีการเลี้ยงสัตว์ เช่น โค กระบือ หมู เป็ด ไก่ และช้าง ซึ่งปัจจุบันผู้เลี้ยงช้างโดยฝึกหัดช้างเพื่อ  
การแสดงแล้วจะส่งไปแสดงตามสถานที่ท่องเที่ยวที่สำคัญของประเทศไทย เช่น พัทยา บางแสน ภูเก็ต  
กาญจนบุรี รongลงมา คือ อุตสาหกรรมการค้าและทอผ้าไหม งานหัตถกรรมพื้นบ้าน สินค้า OTOP เช่น  
สานเครื่องใช้ จากไม้ไผ่ สานรองเท้าด้วยผักตบชวา เป็นต้น

**สังคมและการเมือง** ประชากรส่วนใหญ่เป็นชาวอีสานเชื้อสาย ไทย ลาว เขมร ส่วย โดยมีภาษา  
ท้องถิ่น คือ ภาษาไทยอีสาน เขมร ส่วยและไทยโคราช มีวัฒนธรรมประเพณีที่สำคัญ ดังนี้

1. งานประเพณีแข่งเรือยาวชิงถ้วยพระราชทาน พระบาทสมเด็จพระเจ้าอยู่หัวและ  
สมเด็จพระเทพรัตนราชสุดาฯ ประจำปี ณ แม่น้ำมูลหน้าที่ว่าการอำเภอสตึก
2. งานฉลองเจ้าพ่อวังกรูด ซึ่งจัดงานวันที่ 1-5 เมษายน ของทุกๆ ปี
3. งานวิ่งอำเภอสตึก ประมาณต้นเดือนพฤศจิกายนของทุกๆ ปี
4. ประเพณีอื่น ๆ เหมือนไทยอีสานทั่วไป

#### **การเมืองการปกครอง**

ในเขตอำเภอสตึก แบ่งออกเป็น 12 ตำบล 179 หมู่บ้าน ดังต่อไปนี้

1. ตำบลสตึก	15	หมู่บ้าน
2. ตำบลนิคม	24	หมู่บ้าน
3. ตำบลดอนมนต์	10	หมู่บ้าน
4. ตำบลสะแก	13	หมู่บ้าน
5. ตำบลเมืองแก	19	หมู่บ้าน
6. ตำบลทุ่งวัง	15	หมู่บ้าน
7. ตำบลท่าม่วง	11	หมู่บ้าน
8. ตำบลชุมแสง	18	หมู่บ้าน
9. ตำบลหนองใหญ่	16	หมู่บ้าน
10.ตำบลสนามชัย	12	หมู่บ้าน
11.ตำบลกระสัง	8	หมู่บ้าน
12.ตำบลร่อนทอง	18	หมู่บ้าน

#### **การปกครองท้องถิ่น**

ในเขตอำเภอสตึกแบ่งการปกครองออกเป็น 12 ตำบล 1 เทศบาล

##### **1) เทศบาลตำบลสตึก**

##### **2) องค์การบริหารส่วนตำบล 12 แห่ง**

- 2.1 องค์การบริหารส่วนตำบลสตึก
- 2.2 องค์การบริหารส่วนตำบลนิคม
- 2.3 องค์การบริหารส่วนตำบลดอนมนต์
- 2.4 องค์การบริหารส่วนตำบลร่อนทอง
- 2.5 องค์การบริหารส่วนตำบลเมืองแก
- 2.6 องค์การบริหารส่วนตำบลสะแก

- 2.7 องค์การบริหารส่วนตำบลหนองใหญ่
- 2.8 องค์การบริหารส่วนตำบลชุมแสง
- 2.9 องค์การบริหารส่วนตำบลสนามชัย
- 2.10 องค์การบริหารส่วนตำบลกระสัง
- 2.11 องค์การบริหารส่วนตำบลทุ่งวัง
- 2.12 องค์การบริหารส่วนตำบลท่าม่วง

## สภาพศาสนา ศิลปวัฒนธรรม และขนบธรรมเนียมประเพณี

### ศาสนา

ประชากรส่วนใหญ่นับถือศาสนาพุทธ ในพื้นที่อำเภอสตึก มีวัดทั้งสิ้น จำนวน 52 แห่ง ศาลเจ้า 1 แห่ง ดังนี้

- ได้รับวิสุงคามสีมา จำนวน 25 แห่ง
- ไม่ได้รับวิสุงคามสีมา จำนวน 27 แห่ง
- ศาลเจ้าพ่อวังกรูด จำนวน 1 แห่ง

### ศิลปวัฒนธรรม

ศิลปวัฒนธรรมพื้นบ้านของอำเภอสตึก ได้แก่ การละเล่นดนตรีพื้นบ้าน เช่น กันตรึม อำเภอสตึก มีองค์กรเครือข่ายในพื้นที่ จำนวน 14 แห่ง ดังนี้

- สภาวัฒนธรรมอำเภอ 1 แห่ง
- สภาวัฒนธรรมตำบล 12 แห่ง
- ศูนย์วัฒนธรรมอำเภอ 1 แห่ง

### ขนบธรรมเนียมประเพณี

งานประเพณีที่สำคัญ ได้แก่

- งานประเพณีแข่งเรือยาวชิงถ้วยพระราชทานฯ ประจำปี ณ บริเวณลำน้ำมูล หน้าที่ว่าการ อำเภอสตึก

- งานประเพณีบุญบั้งไฟ
- งานประเพณีแห่เทียนพรรษา
- งานเทศกาลสงกรานต์
- งานเทศกาลลอยกระทง

### การสาธารณสุข

- โรงพยาบาล (ขนาด 60 เตียง) จำนวน 1 แห่ง
- สำนักงานสาธารณสุขอำเภอ จำนวน 1 แห่ง
- สถานีอนามัย จำนวน 12 แห่ง
- คลินิก จำนวน 2 แห่ง
- ร้านขายยาแผนปัจจุบัน จำนวน 9 แห่ง

## 3.1.4 งบประมาณ จำนวนทั้งสิ้น 25,189,089 บาท รายละเอียดในตารางที่ 1

ตารางที่ 1 งบดำเนินการ งบประมาณประจำปีการศึกษา 2553

รายการ	จำนวนเงิน (บาท)
1. งบบุคลากร (เงินเดือน, เงินประจำตำแหน่ง, เงินวิทยฐานะ, ค่าจ้างลูกจ้างประจำ)	10,428,275
2. งบดำเนินงาน	
2.1 งบดำเนินงาน (ของแผนงานโครงการในแผนปฏิบัติการประจำปี)	6,233,596
2.2 ค่าสาธารณูปโภค	531,358
3. ค่าเสื่อมราคา	935,031.34
4. งบเรียนฟรี 15 ปี: ค่าจัดการเรียนการสอน (งบอุดหนุนขั้นพื้นฐาน)	
4.1 ค่าจัดการเรียนการสอน	831,725
4.2 ค่า หนังสือเรียน+เครื่องแบบ+อุปกรณ์+กิจกรรมพัฒนาผู้เรียน	3,009,630
5. งบรายจ่ายอื่น ๆ (เงินอุดหนุนโครงการพิเศษต่าง ๆ)	
5.1 โครงการ Fix it Center	1,465,000
5.2 โครงการทำดีมีอาชีพ	283,670
5.3 สิ่งประดิษฐ์ของคนรุ่นใหม่	120,000
5.4 โครงการคุณธรรมนำความรู้สู่เศรษฐกิจพอเพียง	50,000
5.5 โครงการหารายได้ระหว่างเรียน	100,000
5.6 โครงการสร้างอาชีพเพื่อชุมชน/วิชาชีพพระยะสัน	449,400
ฯลฯ	
<b>รวมงบดำเนินการทั้งสิ้น</b>	<b>24,437,685.34</b>



### 3.2 สภาพปัจจุบันของสถานศึกษา

วิทยาลัยการอาชีพสตึก จัดการเรียนการสอนตามหลักสูตรประกาศนียบัตรวิชาชีพ พ.ศ. 2545 ปรับปรุง พ.ศ. 2546 หลักสูตรประกาศนียบัตรวิชาชีพชั้นสูง พ.ศ. 2546 รายละเอียดสภาพปัจจุบันของสถานศึกษามีดังนี้

3.2.1 จำนวนผู้เรียน ครู และบุคลากรทางการศึกษา ประจำปีการศึกษา 2553 ดังแสดงในตารางที่ 2 ถึงตารางที่ 5

ตารางที่ 2 จำนวนผู้เรียนจำแนกตามระดับชั้น หลักสูตร เพศ

ระดับชั้น	หลักสูตร				รวม		
	ปกติ + ทวิภาคี		เทียบโอนฯ		ชาย	หญิง	ทั้งหมด
	ชาย	หญิง	ชาย	หญิง			
ปวช. 1	198	123			198	123	321
ปวช. 2	122	97			122	97	219
ปวช. 3	187	123			187	123	310
<b>รวมระดับ ปวช.</b>	<b>507</b>	<b>343</b>			<b>507</b>	<b>343</b>	<b>850</b>
ปวส. 1	39	35	13	12	52	47	99
ปวส. 2	34	20			34	20	54
<b>รวมระดับ ปวส.</b>	<b>73</b>	<b>55</b>	<b>13</b>	<b>12</b>	<b>86</b>	<b>67</b>	<b>153</b>
<b>รวมทั้งหมด</b>	<b>580</b>	<b>398</b>	<b>13</b>	<b>12</b>	<b>593</b>	<b>410</b>	<b>1,003</b>

ตารางที่ 3 จำนวนผู้เรียนหลักสูตรวิชาชีพระยะสั้นและ/หรือแกนมัธยม จำแนกตามหลักสูตร ประเภทวิชา สาขาวิชา เพศ (รายงานเฉพาะสถานศึกษาที่เปิดสอน)

รุ่นที่/ปี	หลักสูตร	ประเภทวิชา/สาขาวิชา	จำนวนรายวิชา	จำนวนผู้เรียน		
				ชาย	หญิง	รวม
2553	นอกระบบ	ช่างไฟฟ้า	5	114	0	114
2553	ระยะสั้น	ช่างก่อสร้าง	7	170	0	170
2553	ระยะสั้น	ช่างเชื่อม	1	20	0	20
2553	นอกระบบ	ช่างยนต์	1	30	6	36
2553	นอกระบบ	ช่างเสริมสวย	4	1	49	50
2553	นอกระบบ	ช่างคอมพิวเตอร์	4	65	112	177
2553	ระยะสั้น	ลีลาศร่าง	1	5	45	50
2553	นอกระบบ	คหกรรม	27	652	2,371	3,023
<b>รวม</b>			<b>50</b>	<b>1,057</b>	<b>2,583</b>	<b>3,640</b>

ตารางที่ 4 จำนวนผู้บริหารและครูจำแนกตามสถานภาพ เพศ วุฒิการศึกษา ตำแหน่ง

ผู้บริหาร/แผนกวิชา	จำนวน (คน)	สถานภาพ			เพศ		วุฒิการศึกษา				ตำแหน่ง ผู้บริหาร/ครู			
		ข้าราชการ	พนักงานฯ	อัตราจ้าง	ชาย	หญิง	ป. เอก	ป.โท	ป.ตรี	ต่ำกว่า	ครูผู้ช่วย	ชำนาญการ	ชำนาญการพิเศษ	เชี่ยวชาญ
ผู้บริหารและรองฯ	5	5	-	-	4	1	4	1	-	-	-	3	2	-
แผนกวิชาช่างยนต์	6	1	1	1	4	6	-	-	6	-	1	1	-	-
แผนกวิชาช่างไฟฟ้าฯ	4	1	2	1	4	-	-	-	4	-	1	-	-	-
แผนกวิชาช่างอิเล็กทรอนิกส์	4	1	1	2	3	1	-	-	4	-	1	-	-	-
แผนกวิชาช่างซ่อมบำรุงฯ	3	1	1	1	3	-	-	-	3	-	1	-	-	-
แผนกวิชาการบัญชี	7	2	2	3	1	6	-	1	6	-	2	-	-	-
แผนกวิชาคอมพิวเตอร์ฯ	4	-	1	3	2	2	-	-	4	-	-	-	-	-
แผนกวิชาสามัญสัมพันธ์	9	4	1	4	3	6	-	1	8	-	1	3	-	-
แผนกวิชาเทคนิคพื้นฐาน	3	1	-	2	3	-	-	-	3	-	1	-	-	-
รวมทั้งหมด	45	16	9	17	27	22	4	3	38	-	8	7	2	-

ตารางที่ 5 จำนวนบุคลากรสนับสนุนการเรียนการสอนจำแนกตามงาน สถานภาพ เพศ วุฒิการศึกษา

งานตามโครงสร้างบริหาร สถานศึกษา	จำนวน (คน)	สถานภาพ			เพศ		วุฒิการศึกษา				
		ข้าราชการ ก.พ.	ลูกจ้างประจำ	ลูกจ้างชั่วคราว	ชาย	หญิง	ม.ต้นหรือต่ำกว่า	ม.ปลาย/ปวช.	ปวส./อนุปริญญา	ปริญญาตรี	สูงกว่า ป.ตรี
บริหารทรัพยากร	10			10	4	6			3	7	
แผนงานและความร่วมมือ	3			3	1	2			1	2	
วิชาการ	4			4	1	3			3	1	
พัฒนาการเรียนการสอน	2			2		2		1	1		
รวมทั้งหมด	18			18	6	12		1	7	10	

### 3.3 เกียรติประวัติของสถานศึกษา

#### ความดีเด่นของสถานศึกษา

1. ได้รับรางวัลสถานศึกษาเร่งรัดพัฒนา
2. ได้รับการคัดเลือกจากสำนักมาตรฐานการอาชีวศึกษาและวิชาชีพ สำนักงานคณะกรรมการการอาชีวศึกษา ในการจัดแสดงผลงานรัฐบาลในรอบ 4 ปี “เหลียวหลังแลหน้า จากรากหญ้า สู่รากแก้ว” ในปี 2547
3. ได้รับการคัดเลือกจากสำนักมาตรฐานการอาชีวศึกษาและวิชาชีพ สำนักงานคณะกรรมการการอาชีวศึกษา ไปฝึกอบรม 108 อาชีพให้กับโรงเรียนพระราชทานของสมเด็จพระเทพฯ ณ โรงเรียนกำแพงเพชรวิทยาคาร จังหวัดกำแพงเพชร ประเทศกัมพูชา
4. ได้รับการคัดเลือกให้เข้าร่วมโครงการวิทยาลัยกัมปงเพชรในพระราชูปถัมภ์สมเด็จพระเทพรัตนราชสุดาฯ สยามบรมราชกุมารี กับราชอาณาจักรกัมพูชา
5. ได้รับการประเมินคุณภาพภายนอก จากสำนักงานรับรองและประเมินมาตรฐานการศึกษา (สมศ.) ในปี 2547
6. ได้รับสถานศึกษารางวัลชมเชย ระดับการศึกษาวิชาชีพ ประจำปีการศึกษา 2549
7. ได้รับรางวัลสถานศึกษาพระราชทาน ระดับสถานศึกษาวิชาชีพขนาดใหญ่จากสำนักงานคณะกรรมการการอาชีวศึกษา กระทรวงศึกษาธิการ ในปี 2550
8. ได้รับการประเมินคุณภาพภายนอก จากสำนักงานรับรองและประเมินมาตรฐานการศึกษา (สมศ.) ในปี 2550
9. ได้รับคัดเลือกให้เป็นสถานศึกษาแบบอย่างการจัดการกระบวนการเรียนการสอนและการบริหารจัดการตามหลักปรัชญาเศรษฐกิจพอเพียง ประจำปี 2553
10. ได้รับรางวัลการบริหารจัดการส้วมได้มาตรฐาน HAS ประจำปี 2553 ประเภทอาชีวศึกษา จากสาธารณสุขจังหวัดบุรีรัมย์

#### ความดีเด่นของนักเรียน นักศึกษา

1. นายอุเชน ยิงรัมย์ ได้รับรางวัลเหรียญเงิน ในการแข่งขันมวยไทยสมัครเล่นและการไหว้ครู ในกีฬาซีเกมส์ ครั้งที่ 23 ประเทศฟิลิปปินส์ ในปี 2549
2. นายอุเชน ยิงรัมย์ ได้รับรางวัลเยาวชนดีเด่น จากสำนักงานคณะกรรมการการอาชีวศึกษา กระทรวงศึกษาธิการ ในปี 2549
3. นายอุเชน ยิงรัมย์ ได้รับโล่เกียรติคุณให้ไว้ เรื่องความดีเด่น และสร้างชื่อเสียงให้แก่ประเทศไทยโดยคณะกรรมการจัดงานฉลองวันเด็กแห่งชาติ ปี 2549
4. นักศึกษาได้รับรางวัลรองชนะเลิศอันดับ 1 การแข่งขันกีฬา ประเภทมวยไทยสมัครเล่น รุ่นไลท์ ฟลายเวทในการแข่งขันกีฬาอาชีวศึกษาภาคตะวันออกเฉียงเหนือ ครั้งที่ 16 ณ จังหวัดบุรีรัมย์
5. นักศึกษาได้รับรางวัลรองชนะเลิศอันดับ 3 ประเภทเรือโลหะ ในงานประเพณีแข่งขันเรือยาว ชิงถ้วยพระราชทาน ปี 2549 ณ ลุ่มน้ำมูล อำเภอสตึก จังหวัดบุรีรัมย์
6. นักศึกษาได้รับรางวัลชมเชยอันดับ 2 ประเภทเรือโลหะ ในงานประเพณีการแข่งขันเรือยาว ชิงถ้วยพระราชทาน ปี 2550 ณ ลุ่มน้ำมูล อำเภอสตึก จังหวัดบุรีรัมย์

7. นักศึกษาได้รับรางวัลอันดับ 7 ในการประกวดแต่งหน้าเจ้าสาว ระดับภาค ปี 2551 ณ วิทยาลัยสารพัดช่างชัยภูมิ
8. นักศึกษาเป็นตัวแทนระดับ อศจ. ในการแข่งขันกีฬาอาชีวศึกษาภาคตะวันออกเฉียงเหนือ ประเภทกีฬาฟุตบอล ปี 2551
9. นักศึกษาได้รับรางวัลรองชนะเลิศอันดับ 2 ในการแข่งขันกิจกรรม TO BE NUMBER ONE ระดับอำเภอ ปี 2552
10. ได้รับคัดเลือกเป็นตัวแทนประกวดสิ่งประดิษฐ์ของคนรุ่นใหม่ ผ่านมาทันยูง ระดับอาชีวศึกษาจังหวัดบุรีรัมย์ ปีการศึกษา 2552
11. ได้เป็นตัวแทนเข้าร่วม ประกวดสิ่งประดิษฐ์ของคนรุ่นใหม่ ผ่านมาทันยูง ระดับภาคตะวันออกเฉียงเหนือที่จังหวัดขอนแก่น ปีการศึกษา 2552
12. ได้รับรางวัลรองชนะเลิศอันดับที่ ๑ การแข่งขันกีฬา ประเภท ฟุตซอลหญิง ระดับภาคตะวันออกเฉียงเหนือที่จังหวัดชัยภูมิ ปีการศึกษา 2552
13. นักศึกษาเป็นตัวแทนเข้าร่วมประกวดสิ่งประดิษฐ์ของคนรุ่นใหม่ ประจำปีการศึกษา 2553 ระดับภาคตะวันออกเฉียงเหนือ ณ จังหวัดอุบลราชธานี จำนวน 6 ชิ้น
14. ได้รางวัลชนะเลิศระดับจังหวัดบุรีรัมย์การแข่งขัน Diasil Presentation Contest 2010 ได้แก่นางสาวศศิฉาย ภักดีวังภูตล นางสาวดารุง สมบัติเนียม นักศึกษาแผนกวิชาการบัญชี ระดับ ปวช. และนายธีระเดช บุญเพิ่ม นักศึกษาแผนกวิชาการบัญชี ระดับ ปวส.
15. นางสาวเสาวภา พิพม์หล้า นักศึกษาแผนกวิชาการบัญชี ระดับประกาศนียบัตรวิชาชีพชั้นสูง ได้รับรางวัลชนะเลิศ การแข่งขันทักษะวิชาชีพประจำปีการศึกษา 2553 ประเภทประกวดร้องเพลงไทยสากล ระดับ อศจ. ณ วิทยาลัยเทคนิคบุรีรัมย์ จังหวัดบุรีรัมย์ และเป็นตัวแทนระดับ อศจ. ไปแข่งขันการประกวดร้องเพลงประเภทไทยสากล ในระดับภาค ณ วิทยาลัยเทคนิคบุรีรัมย์

### 3.4 เป้าหมายความสำเร็จของการดำเนินงานตามแผนพัฒนาคุณภาพการจัดการศึกษา

เป้าหมายความสำเร็จของการดำเนินงานตามแผนพัฒนาคุณภาพการจัดการศึกษาประจำปีการศึกษา 2553 ซึ่งประชาคมของสถานศึกษาให้ความเห็นชอบมีดังนี้

ด้าน	เป้าหมายความสำเร็จ
3.4.1 การบริหารจัดการสถานศึกษา	มีระบบบริหารจัดการที่ดียึดหลักธรรมาภิบาล มีบรรยากาศและวัฒนธรรมการปฏิบัติงานแบบ กัลยาณมิตร ผนึกพลังสร้างสรรค์และร่วมรับผิดชอบ มีเอกลักษณ์โดดเด่นได้รับการยอมรับจากชุมชน สังคม และสถานประกอบการ
3.4.2 การพัฒนาผู้เรียน	ผู้เรียนได้รับการพัฒนาในด้านความรู้ ความสามารถ ทักษะวิชาชีพ สำหรับการทำงานและการประกอบอาชีพอิสระ มีทักษะเป็นผู้ประกอบการ ทักษะการสื่อสาร และทักษะการวิจัย
3.4.3 การพัฒนาหลักสูตรและการจัดการเรียนการสอน	จัดการเรียนการสอนแบบบูรณาการ เรียนเป็นเรื่องเป็นชิ้นงาน เป็นโครงการ สร้างโอกาสให้นักศึกษาได้ฝึกปฏิบัติในสถานประกอบการจริง อย่างเข้มแข็ง โดยใช้โรงฝึกงานของสถานศึกษา โรงงาน ของสถานประกอบการ และชุมชนในท้องถิ่น เป็นแหล่งบ่มเพาะทักษะอาชีพ เพื่อเพิ่มทักษะการทำงานและการประกอบอาชีพ ตอบสนองความต้องการของตลาดแรงงาน
3.4.4 การวิจัยและพัฒนาผลงานโครงการทางวิชาชีพ สิ่งประดิษฐ์ นวัตกรรมและงานวิจัย	ส่งเสริมให้นักศึกษาคิดเป็นทำเป็น และสร้างองค์ความรู้ด้วยตนเอง จากแหล่งเรียนรู้ที่หลากหลาย เน้นกระบวนการคิดและปฏิบัติจริง ซึ่งจะนำไปสู่รากฐานของการวิจัยเพื่อพัฒนา ผลงานสิ่งประดิษฐ์ที่เป็นประโยชน์ต่อสังคมและประเทศชาติ
3.4.5 การบริการทางวิชาการวิชาชีพแก่ชุมชนและสังคม	จัดระบบการเรียนอาชีวศึกษาที่ตอบสนองโลกแห่งการเรียนรู้ตลอดชีวิต เพื่อยกระดับทักษะฝีมือ ของทรัพยากรบุคคลให้สูงขึ้น และยกระดับการผลิตและบริการ ให้มีความเข้มแข็ง โดยจัดระบบการเรียนแบบเทียบโอนประสบการณ์เพื่อสนับสนุนให้บุคลากรในชุมชน ได้รับการพัฒนาทั้งด้านวิชาชีพ และทักษะฝีมืออย่างต่อเนื่อง ในระดับสูงขึ้น

3.4.6 การจัดหาทรัพยากรและแหล่งการเรียนรู้	เพิ่มศักยภาพการใช้เทคโนโลยีสารสนเทศและการสื่อสารเพื่อพัฒนาคุณภาพการศึกษา และเกิดประสิทธิผลพัฒนาสิ่งแวดล้อมแหล่งเรียนรู้ และใช้ประโยชน์อย่างคุ้มค่า อาคารสถานที่เป็นระเบียบ ร่มรื่น สะอาด ปลอดภัยสะดวก ทันสมัย บรรยากาศอบอุ่น ส่งเสริมให้ผู้เรียนอยากมาเรียนกระตุ้นให้เกิดการเรียนรู้
3.4.7 การพัฒนาครูและบุคลากรทางการศึกษา	ครู และบุคลากรได้รับการพัฒนา ให้มีทักษะในการปฏิบัติงาน มีความเป็นมืออาชีพ เพื่อร่วมมือร่วมแรงในการพัฒนาคุณภาพการจัดการศึกษา
3.4.8 การสร้างเครือข่ายความร่วมมือในการจัดการศึกษา	ระดมสรรพกำลังสร้างภาคีเครือข่ายความร่วมมือจากทุกภาคส่วน ให้เข้ามามีส่วนร่วมในการจัดการศึกษา

### 3.5 เป้าหมายความสำเร็จและการบริหารความเสี่ยงตามแผนบริหารความเสี่ยง

เป้าหมายความสำเร็จในการบริหารความเสี่ยงตามแผนบริหารความเสี่ยง ประจำปีการศึกษา 2553 ซึ่งประชาคมของสถานศึกษาให้ความเห็นชอบมีดังนี้

ด้าน	เป้าหมายความสำเร็จ
3.5.1 ความเสี่ยงด้านความปลอดภัย ของผู้เรียน ครู และบุคลากรภายในสถานศึกษา	สถานศึกษามีระบบการรักษาความปลอดภัยให้แก่ผู้เรียน ครูและบุคลากร เน้นการมีส่วนร่วมระหว่างผู้เรียน ครู ผู้ปกครองชุมชนและเครือข่าย โดยร่วมกันวางแผน แก้ไข ควบคุม กำกับ ติดตาม และรายงาน
3.5.2 ความเสี่ยงด้านการทะเลาะวิวาท	สถานศึกษามีคณะกรรมการรับผิดชอบและแก้ไข ปัญหาที่เกี่ยวข้องกับการทะเลาะวิวาทของนักศึกษา ทั้งภายในและภายนอกสถานศึกษา ดำเนินการตามระบบดูแลช่วยเหลือนักเรียน โดยการจัดทำข้อมูล ประสานความร่วมมือกับเจ้าหน้าที่ตำรวจ หรือ องค์การปกครองส่วนท้องถิ่น จัดโครงการอบรม หลักสูตรการปรับเปลี่ยนพฤติกรรมนักศึกษาที่ก่อเหตุทะเลาะวิวาท

ด้าน	เป้าหมายความสำเร็จ
3.5.3 ความเสี่ยงด้านสิ่งเสพติด (ต่อ)	ระวังโดยอาศัยกระบวนการเครือข่ายทั้งภายในและภายนอกสถานศึกษา นำศาสนธรรมสู่ผู้ศึกษา เพื่อเป็นหลักในการดำรงชีวิตด้วยความร่วมมือระหว่างสถาบันศาสนาและวิทยาลัย
3.5.4 ความเสี่ยงด้านสังคม เช่น การตั้งครุฑ์ก่อนวัยอันควร	จัดให้มีคณะกรรมการเฝ้าระวัง ปราบปรามนักเรียนที่มีพฤติกรรมที่ไม่พึงประสงค์และสถานที่ที่เสี่ยง โดยเฉพาะห้องเรียน ห้องน้ำ จัดบริการให้คำปรึกษา เช่น เพื่อนวัยใส ตูรับฟังปัญหาและความคิดเห็น มีหลักสูตรบูรณาการในกลุ่มสาระการเรียนรู้ ประสานงานผู้ปกครอง เพื่อให้ความช่วยเหลือในการดูแล
3.5.5 ความเสี่ยงด้านการพนันและการมั่วสุม	กำหนดให้สถานศึกษาเป็นเขตปลอดอบายมุขทุกประเภทมีระบบการตรวจสอบ รายงานการมาเรียนของนักศึกษา เพื่อป้องกันการหนีเรียน จัดกิจกรรมเสริมสร้างความรู้ความตระหนักในโทษภัยและปัญหาแหล่งอบายมุข ที่มีผลกระทบต่อการศึกษาและความเป็นอยู่มีกิจกรรมเพื่อส่งเสริม พัฒนา ศักยภาพผู้เรียนตามความสนใจ เช่น ดนตรี กีฬา เป็นต้น

## ตอนที่ 4

### การดำเนินงานของสถานศึกษา

#### 4.1 ปรัชญา วิสัยทัศน์ พันธกิจ และเป้าหมายของสถานศึกษา

**ปรัชญา** ความรู้ดี ฝีมือเด่น เน้นคุณธรรม ก้าวล้ำเทคโนโลยี

**วิสัยทัศน์** มุ่งบริหารจัดการอาชีวศึกษา ให้เป็นองค์กรแห่งการเรียนรู้โดยการร่วมมือ ภาครัฐ เอกชน และท้องถิ่น เพื่อผลิตและพัฒนากำลังคนด้านวิชาชีพ ตามความต้องการของผู้เรียน ส่งเสริมการวิจัยและพัฒนาให้ก้าวทันเทคโนโลยีสู่มาตรฐานสากล

#### **พันธกิจ**

1. จัดการอาชีวศึกษาให้สอดคล้องกับความต้องการของตลาดแรงงาน ทั้งในประเทศและต่างประเทศ
2. ผลิตและพัฒนากำลังคนระดับกึ่งฝีมือ เทคนิคและเทคโนโลยีด้านวิชาชีพให้มีคุณภาพและมาตรฐาน
3. วิจัยการจัดการศึกษา เพื่อตอบสนองความต้องการของชุมชน สู่ความเป็นเลิศทางวิชาชีพให้ก้าวทันเทคโนโลยีสู่มาตรฐานสากล

#### **เป้าหมาย**

1. ผู้เรียนมีคุณลักษณะที่พึงประสงค์ เป็นคนดี มีคุณธรรม ได้รับการพัฒนาทักษะทั้งความรู้ ความสามารถ ทักษะวิชาชีพและทักษะการทำงาน
2. ครูและบุคลากรทางการศึกษาได้รับการส่งเสริมให้เป็นมืออาชีพ มีความรู้ความสามารถในการพัฒนาคุณภาพการศึกษา
3. สถานศึกษามีระบบบริหารจัดการที่ดีมีบรรยากาศและวัฒนธรรมการปฏิบัติงานแบบ กัลยาณมิตร ผนึกกำลังสร้างสรรค์และมีส่วนร่วมในการพัฒนาคุณภาพการศึกษา
4. สถานศึกษามีคุณภาพตามมาตรฐานของอาชีวศึกษา



#### 4.2 ยุทธศาสตร์การพัฒนาคุณภาพการจัดการศึกษา

เพื่อให้การดำเนินการจัดการศึกษาของสถานศึกษาบรรลุเป้าหมายตามแผนพัฒนาคุณภาพการจัดการศึกษา จึงกำหนดยุทธศาสตร์การพัฒนาดังนี้

ด้าน	เป้าหมายความสำเร็จ	ยุทธศาสตร์การพัฒนา
4.2.1 การบริหารจัดการสถานศึกษา	มีระบบบริหารจัดการที่ดียึดหลักธรรมาภิบาล มีบรรยากาศและวัฒนธรรมการปฏิบัติงานแบบกัลยาณมิตร ผนึกพลังสร้างสรรค์และร่วมรับผิดชอบ มีเอกลักษณ์โดดเด่นได้รับการยอมรับจากชุมชน สังคม และสถานประกอบการ	- พัฒนาระบบบริหารจัดการให้มีวัฒนธรรมแบบกัลยาณมิตรผนึกพลังสร้างสรรค์และร่วมรับผิดชอบ
4.2.2 การพัฒนาผู้เรียน	ผู้เรียนได้รับการพัฒนาในด้านความรู้ ความสามารถทักษะวิชาชีพ สำหรับการทำงานและการประกอบอาชีพอิสระ มีทักษะเป็นผู้ประกอบการ ทักษะการสื่อสาร และทักษะการวิจัย	- ยกกระดับคุณภาพและมาตรฐานการศึกษาวิชาชีพควบคู่กับการปลูกฝังคุณธรรม จริยธรรมที่ดีงาม
4.2.3 การพัฒนาหลักสูตรและการจัดการเรียนการสอน	จัดการเรียนการสอนแบบบูรณาการ เรียนเป็นเรื่อง เป็นชิ้นงาน เป็นโครงการ สร้างโอกาสให้นักศึกษาได้ฝึกปฏิบัติในสถานประกอบการจริง อย่างเข้มแข็ง โดยใช้โรงฝึกงานของสถานศึกษา โรงงาน ของสถานประกอบการ และชุมชนในท้องถิ่น เป็นแหล่งบ่มเพาะทักษะอาชีพ เพื่อเพิ่มทักษะการทำงานและการประกอบอาชีพ ตอบสนองความต้องการของตลาดแรงงาน	- พัฒนาหลักสูตรและกระบวนการเรียนการสอนให้ได้มาตรฐานตรงตามต้องการของสถานประกอบการ

ด้าน	เป้าหมายความสำเร็จ	ยุทธศาสตร์การพัฒนา
4.2.4 การวิจัยและพัฒนาผลงาน โครงการทางวิชาชีพ สิ่งประดิษฐ์ นวัตกรรมและงานวิจัย	ส่งเสริมให้นักศึกษาคิดเป็นทำเป็น และสร้างองค์ความรู้ด้วยตนเอง จากแหล่งเรียนรู้ที่หลากหลาย เน้นกระบวนการคิดและปฏิบัติ จริง ซึ่งจะนำไปสู่รากฐานของ การวิจัยเพื่อพัฒนา ผลงาน สิ่งประดิษฐ์ที่เป็นประโยชน์ต่อ สังคมและประเทศชาติ	- ส่งเสริมสนับสนุนการวิจัยสร้าง นวัตกรรม สิ่งประดิษฐ์และ โครงการที่นำไปใช้ในการ พัฒนาการเรียน การสอนและ พัฒนาอาชีพ
4.2.5 การบริการทางวิชาการ วิชาชีพแก่ชุมชนและสังคม	จัดระบบการเรียนอาชีวศึกษาที่ ตอบสนองโลกแห่งการเรียนรู้ ตลอดชีวิต เพื่อยกระดับทักษะ ฝีมือ ของทรัพยากรบุคคลให้ สูงขึ้น และยกระดับการผลิตและ บริการ ให้มีความเข้มแข็ง โดย จัดระบบการเรียน แบบเทียบ โอนประสบการณ์เพื่อสนับสนุนให้ บุคลากรในชุมชน ได้รับการ พัฒนาทั้งด้านวิชาชีพและทักษะ ฝีมืออย่างต่อเนื่อง ในระดับสูงขึ้น	- สร้างโอกาสและวิชาชีพเพื่อตอบ สนองโลกแห่งการเรียนรู้ตลอดชีวิต
4.2.6 การจัดหาทรัพยากรและ แหล่งการเรียนรู้	เพิ่มศักยภาพการใช้เทคโนโลยีการ สนเทศและการสื่อสารเพื่อพัฒนา คุณภาพการศึกษา และเกิด ประสิทธิผลพัฒนาสิ่งแวดล้อม แหล่งเรียนรู้ และใช้ประโยชน์ อย่างคุ้มค่า อาคารสถานที่เป็น ระเบียบ ร่มรื่น สะอาด ปลอดภัย สะดวก ทันสมัย บรรยากาศ อบอุ่น ส่งเสริมให้ผู้เรียนอยากมา เรียนกระตุ้นให้เกิดการเรียนรู้	- พัฒนาศักยภาพการใช้เทคโนโลยี สารสนเทศเพื่อการเรียนรู้ - ปรับบรรยากาศสภาพแวดล้อม ให้เอื้อต่อการเรียนรู้

ด้าน	เป้าหมายความสำเร็จ	ยุทธศาสตร์การพัฒนา
4.2.7 การพัฒนาครูและบุคลากรทางการศึกษา	ครู และบุคลากรได้รับการพัฒนาให้มีทักษะในการปฏิบัติงาน มีความเป็นมืออาชีพ เพื่อร่วมมือร่วมแรงในการพัฒนาคุณภาพการจัดการศึกษา	- พัฒนาครู บุคลากรทางการศึกษาให้เป็นมืออาชีพ
4.2.8 การสร้างเครือข่ายความร่วมมือในการจัดการศึกษา	ระดมสรรพกำลังสร้างภาคีเครือข่ายความร่วมมือจากทุกภาคส่วน ให้เข้ามามีส่วนร่วมในการจัดการศึกษา	- สร้างความเข้มแข็งเครือข่ายความร่วมมือในการจัดการอาชีวศึกษา

#### 4.3 มาตรการป้องกันและควบคุมความเสี่ยง

เพื่อให้การบริหารความเสี่ยงของสถานศึกษาบรรลุเป้าหมายตามแผนบริหารความเสี่ยงจึงกำหนดมาตรการป้องกันและควบคุมความเสี่ยงดังนี้

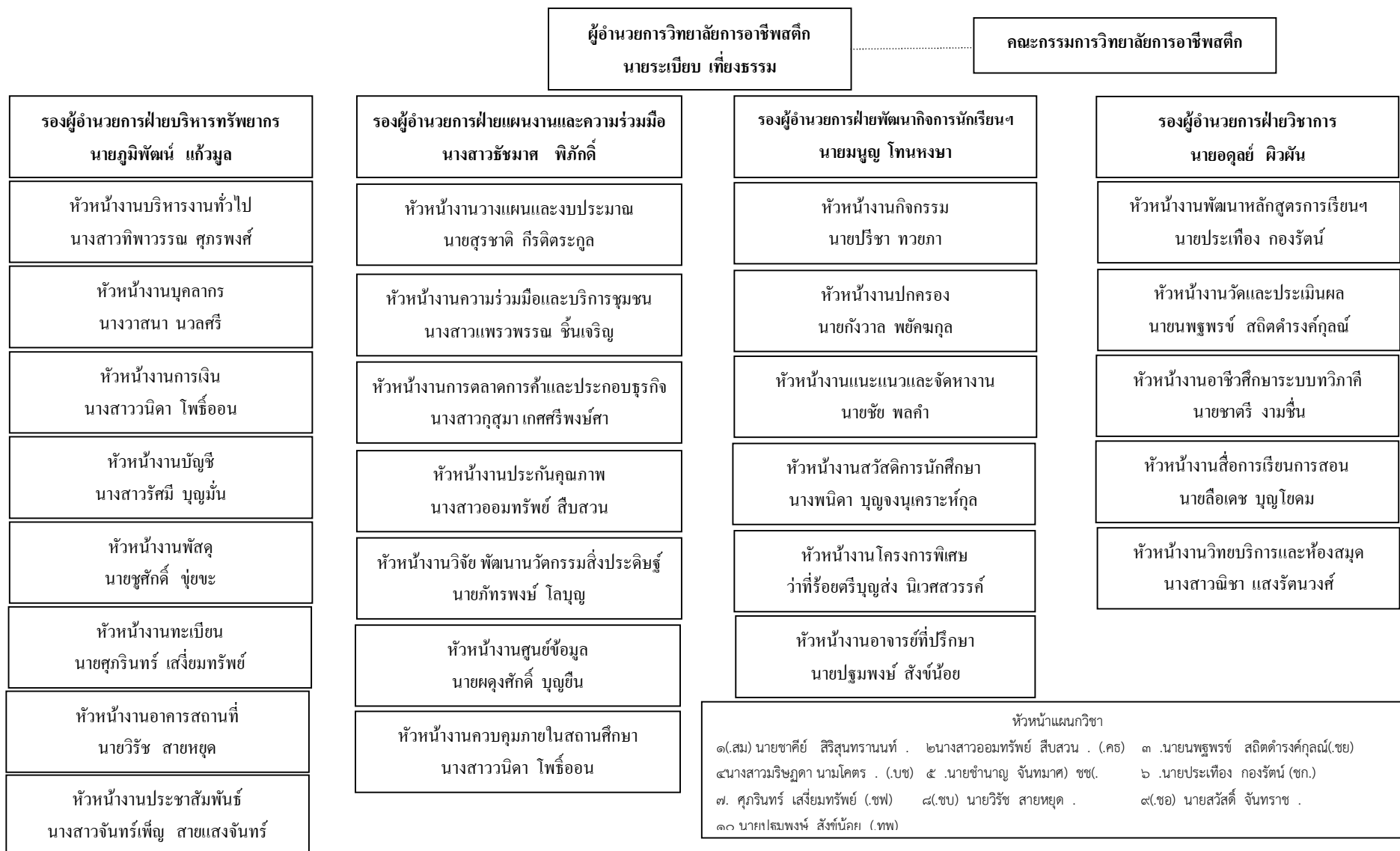
ด้าน	เป้าหมายความสำเร็จ	มาตรการป้องกันและควบคุม
4.3.1 ความเสี่ยงด้านความปลอดภัยของผู้เรียน ครู และบุคลากรภายในสถานศึกษา	สถานศึกษามีระบบการรักษาความปลอดภัยให้แก่ผู้เรียน ครูและบุคลากร เน้นการมีส่วนร่วม ระหว่างผู้เรียน ครู ผู้ปกครองชุมชนและเครือข่าย โดยร่วมกันวางแผน แก้ไข ควบคุม กำกับ ติดตามและรายงาน	1. จัดระบบเครือข่ายระหว่างผู้ปกครอง ชุมชน สถานศึกษาเพื่อการสื่อสารและประสานสัมพันธ์ ร่วมมือป้องกันแก้ไขปัญหาเกี่ยวกับพฤติกรรมนักเรียน นักศึกษา
4.3.2 ความเสี่ยงด้านการทะเลาะวิวาท	สถานศึกษามีคณะกรรมการรับผิดชอบและแก้ไขปัญหาที่เกี่ยวข้องกับการทะเลาะวิวาทของนักศึกษาทั้งภายในและภายนอกสถานศึกษา ดำเนินการตามระบบดูแลช่วยเหลือนักเรียน โดยการจัดทำข้อมูลประสานความร่วมมือกับเจ้าหน้าที่ตำรวจ หรือองค์กรปกครองส่วนท้องถิ่น จัดโครงการอบรมหลักสูตรการปรับเปลี่ยนพฤติกรรมนักศึกษาที่ก่อเหตุทะเลาะวิวาท	1. สร้างระบบการรักษาความปลอดภัยจากการมีการสอนร่วมของทุกภาคส่วน 2. ดำเนินการตามระบบการดูแลช่วยเหลือ นักเรียนนักศึกษา อย่างมีประสิทธิภาพโดยทีมงานผู้บริหารครูแนะแนวและครูที่ปรึกษา

ด้าน	เป้าหมายความสำเร็จ	มาตรการป้องกันและควบคุม
4.3. 3 ความเสี่ยงด้านสิ่งแวดล้อม	สถานศึกษามีมาตรฐานการป้องกันและแก้ไขปัญหาการแพร่กระจายของสารเสพติดโดยการจัดกิจกรรมให้สอดคล้องกับนโยบายสถานศึกษา 3D มีกลุ่มเฝ้าระวังโดยอาศัยกระบวนการเครือข่ายทั้งภายในและภายนอกสถานศึกษา นำศาสนธรรมสู่นักศึกษา เพื่อเป็นหลักในการดำรงชีวิตด้วยความร่วมมือระหว่างสถาบันศาสนาและวิทยาลัย	- จัดกิจกรรมส่งเสริมพัฒนา นักเรียน นักศึกษาได้แสดงออกตามความสามารถที่ถูกต้อง เช่น ดนตรี กีฬา จัดกิจกรรมตามแนวทางดำเนินงานสถานศึกษา 3 D
4.3. 4 ความเสี่ยงด้านสังคม เช่น การตั้งครรภ์ก่อนวัยอันควร	จัดให้มีคณะกรรมการเฝ้าระวังปราบปรามนักเรียนที่มีพฤติกรรมที่ไม่พึงประสงค์และสถานที่ที่เสี่ยง โดยเฉพาะห้องเรียน ห้องน้ำ จัดบริการให้คำปรึกษา เช่น เพื่อนวัยใส ตูรับฟังปัญหาและความคิดเห็น มีหลักสูตรบูรณาการในกลุ่มสาระการเรียนรู้ประสานงานผู้ปกครอง เพื่อให้ความช่วยเหลือในการดูแล	1.จัดให้มีคณะกรรมการนักเรียนเฝ้าระวังป้องกัน นักเรียน นักศึกษาที่มีพฤติกรรมที่ไม่พึงประสงค์ 2.จัดบริการให้ที่ปรึกษาเช่น เพื่อนวัยใส ตูรับฟังปัญหาและความคิดเห็น
4.3.5 ความเสี่ยงด้านการพนันและการมั่วสุม	กำหนดให้สถานศึกษาเป็นเขตปลอดอบายมุขทุกประเภทมีระบบการตรวจสอบ รายงานการมาเรียนของนักศึกษา เพื่อป้องกันการหนีเรียน จัดกิจกรรมเสริมสร้างความรู้ความตระหนักในโทษภัยและปัญหาแหล่งอบายมุข ที่มีผลกระทบต่อการศึกษา และความเป็นอยู่มีกิจกรรมเพื่อส่งเสริมพัฒนาศักยภาพผู้เรียนตามความสนใจ เช่น ดนตรี กีฬา เป็นต้น	1. กำหนดให้สถานศึกษาเป็นเขตปลอดอบายมุขทุกประเภท 2.จัดระบบการตรวจสอบรายงานการมาเรียนของนักเรียนนักศึกษาให้เป็นปัจจุบันเพื่อป้องกันการหนีเรียน 3.มอบหมายหน้าที่ครูที่ปรึกษาดูแลติดตามสอดส่องดูแลพฤติกรรมของนักเรียน นักศึกษา ในกลุ่มที่มีปัญหาและกลุ่มเสี่ยง

#### 4.4 ระบบโครงสร้างบริหาร

เพื่อให้การบริหารจัดการศึกษาของสถานศึกษาเป็นไปอย่างมีประสิทธิภาพ บุคลากรได้ร่วมคิด ร่วมทำ ร่วมประเมินผล ร่วมปรับปรุง จึงกระจายอำนาจการบริหารงานภายในสถานศึกษาตามโครงสร้างการบริหารงานดังนี้ (แสดงแผนภูมิโครงสร้างการบริหารของวิทยาลัย)

#### โครงสร้างการบริหารสถานศึกษา วิทยาลัยการอาชีพสตึก



#### 4.5 การพัฒนาการจัดการศึกษาจากผลการประเมินคุณภาพมาตรฐานการศึกษา

ข้อเสนอแนะจากการประเมิน	
<p><b>4.5.1 การประเมินคุณภาพภายนอกรอบสอง</b></p>	<p><b>แผนการปฏิบัติตามข้อเสนอแนะ</b></p>
<p>1.) ควรมีคณะกรรมการผู้ทรงคุณวุฒิ</p>	
<p>1. ควรมีคณะกรรมการผู้ทรงคุณวุฒิจากภายนอกซึ่งอาจจะเป็นสถานประกอบการและผู้แทนจากสถาบันการศึกษาอื่นๆ เข้าร่วมร่วมพิจารณาข้อสอบมาตรฐานวิชาชีพ และเกณฑ์การผ่านการสอบควรมีระดับที่สูงกว่า 60% เพื่อเป็นการยกระดับคุณภาพการศึกษาของสถานศึกษา</p> <p>2. วิทยาลัยควรมีการศึกษา/วิเคราะห์ถึงสาเหตุที่นักศึกษาไม่สามารถจบการศึกษาได้ตามกำหนด รวมถึงสาเหตุการออกกลางภาคการศึกษา เพื่อนำไปสู่การพัฒนางานด้านการสอนที่ดีขึ้น</p> <p>3. วิทยาลัยควรนำข้อมูลจากสถานประกอบการที่ยังไม่ถึงพอใจในเรื่องการทำงานของผู้สำเร็จการศึกษามาพัฒนาหลักสูตรและปรับปรุงการเรียนการสอนให้สอดคล้องกับความต้องการของสถานประกอบการ</p> <p>4. วิทยาลัยควรกำหนดปฏิทินการดำเนินงานประจำปีโดยมีแผนกิจกรรมการประเมินคุณภาพภายในของทุกหน่วยงาน โดยอาจมีองค์ประกอบของกรรมการตรวจประเมินคุณภาพภายในแบบข้ามหน่วยงาน</p> <p>5. วิทยาลัยควรสนับสนุนให้บุคลากรทั้งหลายของวิทยาลัยได้มีส่วนร่วมในการพัฒนาระบบ และกลไกการประกันคุณภาพการศึกษาที่เหมาะสมกับวิทยาลัย เพื่อรักษาและพัฒนาระบบกลไกการดำเนินงานการประกันคุณภาพภายในให้ต่อเนื่องและมีประสิทธิภาพมากขึ้น รวมทั้งควรมีการประชุมหลังประเมินคุณภาพภายใน และนำมาทำแผนพัฒนาคุณภาพในปีการศึกษาต่อไป</p> <p>6. วิทยาลัยควรมีแผนและแนวทางในการร่วมมือกับสถานประกอบการอย่างเป็นทางการเป็นรูปธรรม อาจพัฒนาหลักสูตรเป็นแบบทวิภาคี หรือ จัดตั้งคณะกรรมการบริหารวิทยาลัยฯ ที่มีองค์ประกอบของคณะกรรมการที่เป็นผู้บริหารจากสถานประกอบการบริเวณใกล้เคียงเพื่อพัฒนาเครือข่ายสถานศึกษากับภาคอุตสาหกรรม</p>	<p>1. ได้ดำเนินการสรรหาคณะกรรมการสถานศึกษาตามเกณฑ์ที่กำหนดและมีส่วนร่วมในการพัฒนาสถานศึกษาให้ได้มาตรฐาน</p> <p>2. พัฒนาหลักสูตรฐานสมรรถนะให้สอดคล้องกับความต้องการของสถานประกอบการโดยการมีส่วนร่วมของทุกฝ่าย</p> <p>3. จัดทำปฏิทินการดำเนินงานประจำปี</p> <p>4. จัดระบบนิเทศติดตามการดำเนินงานประกันคุณภาพภายในสถานศึกษาให้เข้มแข็ง</p> <p>5. โครงการเชิญผู้เชี่ยวชาญวิทยากรท้องถิ่น มาให้ความรู้แก่นักเรียน นักศึกษาทุกสาขางานอย่างน้อย 1 ครั้ง/ปี</p> <p>6. จัดทำแผนปฏิบัติการประจำปี เพื่อใช้เป็นเข็มทิศในการบริหารจัดการศึกษา</p>

ข้อเสนอแนะจากการประเมิน (ต่อ)	แผนการปฏิบัติตามข้อเสนอแนะ
<p><b>4.5.1 การประเมินคุณภาพภายนอกรอบสอง</b></p> <p>1.) ควรมีคณะกรรมการผู้ทรงคุณวุฒิ</p> <p>9. วิทยาลัยควรเชิญผู้เชี่ยวชาญจากภายนอกที่มีความรู้ความชำนาญในสาขาวิชาชีพโดยเฉพาะเนื้อหาที่ต้องประยุกต์ใช้กับการทำงานจริง มาให้ความรู้ นักศึกษาในทุกสาขาวิชาอย่างน้อย 1 ครั้ง/ปี</p> <p>10. วิทยาลัยควรดำเนินการเรื่องจัดสรรงบวัสดุฝึกให้ครบตามเกณฑ์มาตรฐานในทุกสาขาวิชาเพื่อให้เกิดประสิทธิภาพสูงสุดต่อการเรียนการสอน</p> <p>11. วิทยาลัยทำแผนงบประมาณ จัดสรรงบประมาณที่เหมาะสม รวมทั้งแผนการพัฒนางานวิจัยโครงการสิ่งประดิษฐ์ ที่ชัดเจนตั้งแต่ต้นปีการศึกษา</p> <p>12. วิทยาลัยควรมีการดำเนินการทำโครงการสิ่งประดิษฐ์ ในทุกๆ สาขาวิชาและทุกระดับ อย่างน้อยสาขาวิชาละ 1 โครงการต่อภาคเรียน</p>	<p>7. ส่งเสริมให้แผนกวิชา สาขางานได้จัดทำโครงการสิ่งประดิษฐ์ เพื่อพัฒนาการเรียนการสอน ให้มีคุณภาพ</p>
<p><b>4.5.2 การประเมินคุณภาพภายในโดยต้นสังกัด</b></p> <p>1. สถานศึกษาควรจัดระบบการจัดการองค์ความรู้ สู่ชุมชนมากขึ้น</p>	<p>1. โครงการส่งเสริมอาชีพและให้บริการวิชาชีพแก่ชุมชน</p> <p>2. โครงการร่วมกับอำเภอเคลื่อนที่ (อำเภอยิ้ม) เพื่อให้บริการวิชาชีพแก่กลุ่มเป้าหมาย</p>
<p><b>4.5.3 การประเมินคุณภาพภายในโดยสถานศึกษา</b></p> <p>1.)ร่วมมือกับสถานประกอบการในการพัฒนาหลักสูตรฐานสมรรถนะที่สอดคล้องกันความต้องการของตลาดแรงงาน</p> <p>2) ระดับทรัพยากรทั้งภายในและภายนอก ร่วมกันจัดการศึกษาทั้งในระบบและทวิภาคีอย่างมีประสิทธิภาพ</p>	<p>1. โครงการร่วมมือกับสถานประกอบการในการพัฒนาหลักสูตรฐานสมรรถนะที่สอดคล้องกับความต้องการของตลาดแรงงาน</p> <p>2. โครงการระดมทรัพยากรจากทั้งภายในและภายนอกในการจัดการศึกษาทั้งในระบบและทวิภาคีให้มีประสิทธิภาพยิ่งขึ้น</p>

## ตอนที่ 5

### การดำเนินงานตามมาตรฐานและตัวบ่งชี้

#### มาตรฐานที่ 1 ผู้เรียน และผู้สำเร็จการศึกษาระดับวิชาชีพ

**ข้อกำหนดที่ 1.1** ความรู้และทักษะวิชาชีพตามหลักสูตรที่เหมาะสมกับเศรษฐกิจสังคมและเทคโนโลยีที่เปลี่ยนแปลงไป

##### **ตัวบ่งชี้ที่ 1** ร้อยละของผู้เรียนที่มีผลสัมฤทธิ์ทางการเรียนตามเกณฑ์ที่กำหนดตามชั้นปี

สถานศึกษาได้มีการวางแผนการจัดการประชุมเพื่อสร้างความรู้เข้าใจแก่ครูและบุคลากรทุกคนให้รับทราบ และร่วมกันคิดระดมสมองในการกำหนดโครงการ กิจกรรมที่จะพัฒนาผู้เรียนให้มีคุณภาพ และเกิดประสิทธิภาพ ในการจัดกิจกรรมการเรียนการสอน ซึ่งจะส่งผลต่อการพัฒนาผู้เรียนให้มีผลสัมฤทธิ์ตามเกณฑ์ที่ต้องการ อาทิเช่น โครงการเพิ่มประสิทธิภาพในการปฏิบัติการสอนด้านการพัฒนากระบวนการเรียนการสอนของครู การจัดทำแผนการจัดการเรียนรู้ที่เน้นทักษะกระบวนการให้ผู้เรียนมีส่วนร่วม เป็นต้น ดำเนินการจัดทำเครื่องมือวัดผลประเมินผลในแต่ละรายวิชาให้มีคุณภาพ ส่งเสริมให้มีการวัดผลประเมินผลตามสภาพจริงในแต่ละรายวิชา และดำเนินการพัฒนาผู้เรียนตามแนวทางที่กำหนด เพื่อให้ผู้เรียนได้รับการพัฒนาในด้านความรู้ ความสามารถ ได้รับการฝึกปฏิบัติจริงเพื่อนำไปสู่มาตรฐานคุณภาพ

**สัมฤทธิ์ผล** จากผลการพัฒนาผู้เรียนอย่างเป็นระบบ ส่งผลให้ผู้เรียนมีผลสัมฤทธิ์ทางการเรียนตามเกณฑ์ที่กำหนดตามชั้นปี จำนวน 760 คน คิดเป็นร้อยละ 75.77 ของผู้เรียนทั้งหมดซึ่งผลการประเมินอยู่ในเกณฑ์ ดี

##### **ตัวบ่งชี้ที่ 2** ร้อยละของผู้เรียนที่ได้รับการเทียบโอนผลการเรียนรู้

สถานศึกษาได้จัดการศึกษาตามนโยบายของสำนักงานคณะกรรมการการอาชีวศึกษา เรื่องการจัดการศึกษาในระบบเทียบโอนประสบการณ์ เพื่อเปิดโอกาสให้ บุคคลที่ทำงานแล้วแต่ไม่มีโอกาสเรียนต่อในระบบปกติ โดยเปิดโอกาสให้บุคคลที่ทำงานในชุมชนและท้องถิ่นสมัครเข้ารับการเทียบโอนและสถานศึกษาได้ดำเนินการแต่งตั้งคณะกรรมการดำเนินการตามหลักเกณฑ์การเทียบโอนฯ เพื่อให้ผู้เรียนมีคุณภาพทางการศึกษา และวิชาชีพที่สูงขึ้นในระดับที่สูงขึ้นต่อไป

**สัมฤทธิ์ผล** จากผลการดำเนินการจัดการศึกษา แบบเทียบโอนความรู้และประสบการณ์วิชาชีพอย่างเป็นระบบ ส่งผลให้ผู้เรียนมีผลสัมฤทธิ์ทางการเรียนผ่านเกณฑ์การประเมินการเทียบโอนความรู้ จำนวน 22 คน จากผู้ยื่นคำร้องขอเทียบโอน 22 คน คิดเป็นร้อยละ 100 ซึ่งผลการประเมินอยู่ในเกณฑ์ ดี

**ตัวบ่งชี้ที่ 3** ร้อยละของผู้เรียนที่สามารถประยุกต์หลักการวิทยาศาสตร์ และคณิตศาสตร์มาใช้แก้ปัญหาในการปฏิบัติงานอาชีพอย่างเป็นระบบ

สถานศึกษาได้จัดประชุมวางแผนสร้างความรู้ความเข้าใจให้แก่ครูในแผนกวิชา เพื่อให้มีทักษะในการจัดการเรียนการสอนแบบบูรณาการ หลักการทางวิทยาศาสตร์และคณิตศาสตร์ในหน่วยการเรียนรู้ ดำเนินการจัดทำแผนการเรียนแบบบูรณาการและจัดกระบวนการเรียนการสอน เรียนเป็นเรื่อง เป็นชิ้นงาน เป็นโครงการ เน้นการฝึกปฏิบัติจริง และมีส่วนร่วมในการจัดทำวิจัย นวัตกรรม สิ่งประดิษฐ์ ร่วมกับครูผู้สอน



**สัมฤทธิ์ผล** จากผลการดำเนินการอย่างเป็นระบบ ส่งผลให้ผู้เรียน สามารถประยุกต์หลักการทางวิทยาศาสตร์และคณิตศาสตร์ มาใช้แก้ปัญหาในการปฏิบัติงานอาชีพอย่างเป็นระบบ คิดเป็นร้อยละ 90 จากจำนวน ผู้เรียนทั้งหมด 925 คน ผลการประเมิน อยู่ในเกณฑ์ ดี

**ตัวบ่งชี้ที่ 4** ร้อยละของผู้เรียนที่มีทักษะในการสื่อสาร ด้านการฟัง การอ่าน การเขียน และการสนทนาทั้งภาษาไทย และภาษาต่างประเทศ

สถานศึกษาได้จัดการเรียนการสอนตามโครงสร้างหลักสูตรครูผู้สอนจัดกิจกรรมการเรียนการสอน เน้นผู้เรียนเป็นสำคัญเพื่อพัฒนาให้ผู้เรียนเกิดทักษะด้านการฟัง การอ่าน การเขียน การพูด ทั้งภาษาไทยและภาษาต่างประเทศ จัดกิจกรรมส่งเสริมทักษะภาษาไทยและภาษาอังกฤษ เช่น กิจกรรมคริสต์มาส กิจกรรมแข่งขันด้านปัญหาทางวิชาการ กิจกรรมประกวดทักษะภาษาต่างประเทศ กิจกรรมวันภาษาไทย กิจกรรมวันสุนทรภู่ เป็นต้น

**สัมฤทธิ์ผล** จากผลการพัฒนาผู้เรียนดังกล่าว ส่งผลให้ผู้เรียนมีทักษะในการสื่อสาร ด้านการฟัง การอ่าน การเขียนและกาสนทนา ทั้งภาษาไทยและภาษาต่างประเทศคิดเป็นร้อยละ 87 ของผู้เรียนทั้งหมด โดยผลการประเมินอยู่ในเกณฑ์ ดี

**ตัวบ่งชี้ที่ 5** ร้อยละของผู้เรียนที่มีความใช้ความรู้และเทคโนโลยีที่จำเป็นในการศึกษาค้นคว้าและปฏิบัติงานวิชาชีพได้อย่างเหมาะสม

สถานศึกษาได้สร้างความตระหนักให้ผู้เรียนเห็นความสำคัญ และความจำเป็นของการใช้เทคโนโลยี เพื่อการสื่อสารและค้นคว้า และดำเนินการจัดกิจกรรมการเรียน การสอนที่ส่งเสริมทักษะการใช้เทคโนโลยีที่จำเป็นในการศึกษาค้นคว้าและปฏิบัติงานในวิชาชีพ รวมทั้งจัดให้บริการสืบค้นข้อมูล ทางระบบอินเทอร์เน็ต จัดการเรียนการสอนระบบ E-learning การส่งงานผ่านระบบ e-mail เป็นต้น

**สัมฤทธิ์ผล** จากการที่ผู้สอนได้พัฒนาผู้เรียนให้มีความรู้แลทักษะในกิจกรรมที่หลากหลายส่งผลให้เป็นผู้มีความสามารถใช้ความรู้และเทคโนโลยีที่จำเป็นในการศึกษาค้นคว้าและปฏิบัติงานวิชาชีพได้อย่างเหมาะสม คิดเป็นร้อยละ 100 ผลการประเมินอยู่ในเกณฑ์ ดี

**ตัวบ่งชี้ที่ 6** ร้อยละของผู้เรียนที่มีคุณธรรม คุณธรรม จริยธรรม ค่านิยมที่พึงามในวิชาชีพ มีบุคลิกภาพที่เหมาะสมและมีมนุษยสัมพันธ์ที่ดี

สถานศึกษา ได้จัดการเรียนการสอนโดยสอดแทรกคุณธรรม ในด้านการซื่อสัตย์ในเนื้อหาได้เน้นเรื่องจรรยาบรรณของวิชาชีพด้านอุตสาหกรรมและพาณิชยกรรม ด้านจริยธรรมสถานศึกษาได้จัดโครงการพัฒนาจิตที่ลานธรรมะให้นักเรียน นักศึกษานั่งสมาธิ เพื่อขัดเกลาด้านจิตใจของผู้เรียนให้ยึดหลักเงื่อนไขคุณธรรม ตามหลักปรัชญาเศรษฐกิจพอเพียง ซึ่งเป็นพระราชดำรัสของพระบาทสมเด็จพระเจ้าอยู่หัว ซึ่งส่งผลให้ผู้เรียนมีสุขภาพบุคลิกภาพและมีมนุษยสัมพันธ์ที่ดีต่อสังคม

**สัมฤทธิ์ผล** จากผลการดำเนินงาน พบว่า ผู้เรียนมีคุณธรรมจริยธรรม และค่านิยมที่พึงามในวิชาชีพ มีบุคลิกภาพที่เหมาะสมและมีมนุษยสัมพันธ์ที่ดี คิดเป็นร้อยละ 100 มีผลการประเมินอยู่ในเกณฑ์ ดี

**ตัวบ่งชี้ที่ 7** ร้อยละของผู้สำเร็จการศึกษาที่มีผลสัมฤทธิ์ทางการเรียนตามเกณฑ์การสำเร็จการศึกษาตามหลักสูตรประกาศนียบัตรวิชาชีพ

สถานศึกษามีการดำเนินงาน โดยมีการจัดกิจกรรมเพื่อนำไปสู่มาตรฐานคุณภาพของผู้สำเร็จการศึกษา เช่น การจัดการเรียนการสอนแบบบูรณาการ การประเมินผลการเรียนตามสภาพจริง การจัดการเรียนการสอนร่วมกับสถานประกอบการ การเรียนซ่อมเสริม เป็นต้น

**สัมฤทธิ์ผล** จากผลการดำเนินงาน พบว่า นักศึกษาที่สำเร็จการศึกษาที่มีผลสัมฤทธิ์ทางการเรียน ตามเกณฑ์สำเร็จการศึกษา ตามหลักสูตรประกาศนียบัตรวิชาชีพ คิดเป็นร้อยละ 62.50 ผลการประเมินอยู่ในเกณฑ์ พอใช้

**ตัวบ่งชี้ที่ 8** ร้อยละของผู้สำเร็จการศึกษาที่มีผลสัมฤทธิ์ทางการเรียนตามเกณฑ์การสำเร็จการศึกษาตามหลักสูตรประกาศนียบัตรวิชาชีพชั้นสูง

สถานศึกษามีการดำเนินงาน โดยมีการจัดกิจกรรมเพื่อนำไปสู่มาตรฐานคุณภาพของผู้สำเร็จการศึกษา เช่น การจัดการเรียนการสอนแบบบูรณาการ การประเมินผลการเรียนตามสภาพจริง การจัดการเรียนการสอนร่วมกับสถานประกอบการ การเรียนซ่อมเสริม เป็นต้น

**สัมฤทธิ์ผล** จากผลการดำเนินงาน พบว่า นักศึกษาที่สำเร็จการศึกษาที่มีผลสัมฤทธิ์ทางการเรียนตามเกณฑ์สำเร็จการศึกษา ตามหลักสูตรประกาศนียบัตรวิชาชีพชั้นสูง คิดเป็นร้อยละ 62.66 ผลการประเมินอยู่ในเกณฑ์ พอใช้

**ตัวบ่งชี้ที่ 9** ร้อยละของผู้สำเร็จการศึกษาหลักสูตรประกาศนียบัตรวิชาชีพ ที่ผ่านการประเมินมาตรฐานวิชาชีพ

สถานศึกษา มีการดำเนินงาน โดยจัดทำโครงการทดสอบมาตรฐานวิชาชีพ ในระดับ ปวช. และมอบหมายให้แต่ละสาขาวิชาจัดทำข้อสอบมาตรฐานวิชาชีพตามสาขางานของตนโดยผ่านการอนุมัติจากสถานศึกษา และนำไปใช้ประเมินผลนักศึกษา

**สัมฤทธิ์ผล** จากผลการดำเนินงาน พบว่า มีผู้สำเร็จการศึกษาตามหลักสูตรประกาศนียบัตรวิชาชีพ ที่ผ่านการประเมินมาตรฐานวิชาชีพ ประจำปีการศึกษา 2553 คิดเป็นร้อยละ 132.64 ผลการประเมินอยู่ในเกณฑ์ ดี

**ตัวบ่งชี้ที่ 10** ร้อยละของผู้สำเร็จการศึกษาหลักสูตรประกาศนียบัตรวิชาชีพชั้นสูง ที่ผ่านการประเมินมาตรฐานวิชาชีพ

สถานศึกษา มีการดำเนินงานโดยจัดทำโครงการทดสอบมาตรฐานวิชาชีพในระดับ ปวส. และมอบหมายแต่ละสาขาวิชาดำเนินการจัดทำข้อสอบมาตรฐานวิชาชีพ ตามสาขางานของตน โดยผ่านการอนุมัติจากสถานศึกษา และนำไปใช้ประเมินผลนักศึกษา

**สัมฤทธิ์ผล** จากผลการดำเนินงาน พบว่า มีผู้สำเร็จการศึกษาตามหลักสูตรประกาศนียบัตรวิชาชีพชั้นสูง ที่ผ่านการประเมินมาตรฐานวิชาชีพ ประจำปีการศึกษา 2553 คิดเป็นร้อยละ 126.28 ผลการประเมินอยู่ในเกณฑ์ ดี

**ตัวบ่งชี้ที่ 11** ร้อยละของผู้สำเร็จการศึกษาที่ได้งานทำในสถานประกอบการ / ประกอบอาชีพอิสระและศึกษาต่อภายใน 1 ปี

สถานศึกษา มีการดำเนินงานเพื่อติดตามข้อมูลการมีงานทำและการศึกษาต่อของผู้สำเร็จการศึกษา เช่น จัดทำโครงการปัจฉิมนิเทศนักศึกษาผู้สำเร็จการศึกษา ประจำปีการศึกษา 2553 และมอบ

เอกสารพร้อมไปรษณียบัตร เพื่อให้ให้นักศึกษาได้กรอกข้อมูล แล้วจัดส่งมาให้สถานศึกษาหลังจากสำเร็จการศึกษาไปแล้ว

**สัมฤทธิ์ผล** จากผลการดำเนินงาน พบว่า มีผู้สำเร็จการศึกษาที่ได้นำมาทำงานในสถานประกอบการ ประกอบอาชีพอิสระ และศึกษาต่อภายใน 1 ปี คิดเป็นร้อยละ 91.72 ผลการประเมินอยู่ในเกณฑ์ ดี

**ตัวบ่งชี้ที่ 12** ระดับความพึงพอใจของสถานประกอบการ ที่มีต่อคุณลักษณะที่พึงประสงค์ของผู้สำเร็จการศึกษา

สถานศึกษา มีการดำเนินงาน โดยจัดทำโครงการปฐมนิเทศนักศึกษา ก่อนออกฝึกงาน และมอบสมุดคู่มือการฝึกงานโดยสมุดคู่มือประกอบด้วยแบบประเมินความพึงพอใจ ของสถานประกอบการที่มีต่อนักศึกษาที่เข้าฝึกงานในแต่ละสถานประกอบการ แล้วนำกลับมาประมวลผลหลังจากเสร็จสิ้นการฝึกงาน

**สัมฤทธิ์ผล** จากผลการดำเนินงาน พบว่า ระดับความพึงพอใจของสถานประกอบการที่มีต่อคุณลักษณะที่พึงประสงค์ของผู้สำเร็จการศึกษา คิดเป็นค่าเฉลี่ย 4.42 อยู่ในระดับดี

### สรุปผลการประเมินมาตรฐานที่ 1 ในแต่ละตัวบ่งชี้

ตัวบ่งชี้	เกณฑ์เชิงปริมาณ	สัมฤทธิ์ผลของการดำเนินงาน	ผลการประเมิน
1. ร้อยละของผู้เรียนที่มีผลสัมฤทธิ์ทางการเรียนตามเกณฑ์ที่กำหนดตามชั้นปี	ดี >74 พอใช้ 60-74 ปรับปรุง < 60	ร้อยละ 75.77	ดี
2. ร้อยละของผู้เรียนที่ได้รับการเทียบโอนผลการเรียนรู้(เทียบกับผู้ยื่นคำร้อง)	ดี >74 พอใช้ 60-74 ปรับปรุง < 60	ร้อยละ 100	ดี
3. ร้อยละของผู้เรียนที่สามารถประยุกต์หลักการทางวิทยาศาสตร์ และคณิตศาสตร์ มาใช้แก้ปัญหาในการปฏิบัติงานอาชีพอย่างเป็นระบบ	ดี >74 พอใช้ 60-74 ปรับปรุง < 60	ร้อยละ 90	ดี
4. ร้อยละของผู้เรียนที่มีทักษะในการสื่อสาร ด้านการฟัง การอ่าน การเขียน และการสนทนา ทั้งภาษาไทยและภาษาต่างประเทศ	ดี >74 พอใช้ 60-74 ปรับปรุง < 60	ร้อยละ 87	ดี
5. ร้อยละของผู้เรียนที่มีความสามารถใช้ความรู้และเทคโนโลยีที่จำเป็นในการศึกษาค้นคว้าและปฏิบัติงานวิชาชีพได้อย่างเหมาะสม	ดี >74 พอใช้ 60-74 ปรับปรุง < 60	ร้อยละ 100	ดี

ตัวบ่งชี้	เกณฑ์เชิงปริมาณ	สัมฤทธิ์ผลของการดำเนินงาน	ผลการประเมิน
6. ร้อยละของผู้เรียนที่มีคุณธรรม จริยธรรม ค่านิยมที่ดีงามในวิชาชีพ มีบุคลิกภาพที่เหมาะสม และมีมนุษยสัมพันธ์ที่ดี	ดี >74 พอใช้ 60-74 ปรับปรุง < 60	ร้อยละ 100	ดี
7. ร้อยละของผู้สำเร็จการศึกษาที่มีผลสัมฤทธิ์ทางการเรียนตามเกณฑ์การสำเร็จการศึกษาตามหลักสูตรประกาศนียบัตรวิชาชีพ	ดี >74 พอใช้ 60-74 ปรับปรุง < 60	ร้อยละ 62.50	พอใช้
8. ร้อยละของผู้สำเร็จการศึกษาที่มีผลสัมฤทธิ์ทางการเรียนตามเกณฑ์การสำเร็จการศึกษาตามหลักสูตรประกาศนียบัตรวิชาชีพชั้นสูง	ดี >74 พอใช้ 60-74 ปรับปรุง < 60	ร้อยละ 62.66	พอใช้
9. ร้อยละของผู้สำเร็จการศึกษาหลักสูตรประกาศนียบัตรวิชาชีพที่ผ่านการประเมินมาตรฐานวิชาชีพ	ดี >74 พอใช้ 60-74 ปรับปรุง < 60	ร้อยละ 132.64	ดี
10. ร้อยละของผู้สำเร็จการศึกษาหลักสูตรประกาศนียบัตรวิชาชีพชั้นสูง ที่ผ่านการประเมินมาตรฐานวิชาชีพ	ดี >59 พอใช้ 50-59 ปรับปรุง < 50	ร้อยละ 126.28	ดี
11. ร้อยละของผู้สำเร็จการศึกษาที่ได้งานทำในสถานประกอบการ/ประกอบอาชีพอิสระ และศึกษาต่อภายใน 1 ปี	ดี >59 พอใช้ 50-59 ปรับปรุง < 50	ร้อยละ 91.72	ดี
12. ระดับความพึงพอใจของสถานประกอบการ ที่มีต่อคุณลักษณะที่พึงประสงค์ด้านคุณธรรม จริยธรรม และจรรยาบรรณในวิชาชีพของผู้สำเร็จการศึกษา	ดี 4.00-5.00 พอใช้ 3.50-3.99 ปรับปรุง 1.00-3.49	ร้อยละ 4.42	ดี
<b>สรุปผลการประเมินตามมาตรฐานที่ 1</b>			<b>ดี</b>

## สรุปจุดเด่น และจุดที่ต้องพัฒนาของมาตรฐานที่ 1

### จุดเด่น ได้แก่ตัวบ่งชี้ต่อไปนี้

ตัวบ่งชี้ 1 ร้อยละของผู้เรียนที่มีผลสัมฤทธิ์ทางการเรียนตามเกณฑ์ที่กำหนดตามชั้นปี

ตัวบ่งชี้ 2 ร้อยละของผู้เรียนที่ได้รับการเทียบโอนผลการเรียนรู้(เทียบกับผู้ยื่นคำร้อง)

ตัวบ่งชี้ 3 ร้อยละของผู้เรียนที่สามารถประยุกต์หลักการทางวิทยาศาสตร์ และคณิตศาสตร์ มาใช้

แก้ปัญหาในการปฏิบัติงานอาชีพอย่างเป็นระบบ

ตัวบ่งชี้ 4 ร้อยละของผู้เรียนที่มีทักษะในการสื่อสาร ด้านการฟัง การอ่าน การเขียน และการสนทนา ทั้งภาษาไทยและภาษาต่างประเทศ

ตัวบ่งชี้ 5 ร้อยละของผู้เรียนที่มีความสามารถใช้ความรู้และเทคโนโลยีที่จำเป็น

ในการศึกษาค้นคว้าและปฏิบัติงานวิชาชีพได้อย่างเหมาะสม

ตัวบ่งชี้ 6 ร้อยละของผู้เรียนที่มีคุณธรรม จริยธรรม ค่านิยมที่ดีงามในวิชาชีพ มีบุคลิกภาพที่เหมาะสม และมีมนุษยสัมพันธ์ที่ดี

ตัวบ่งชี้ 9 ร้อยละของผู้สำเร็จการศึกษาหลักสูตรประกาศนียบัตรวิชาชีพ

ที่ผ่านการประเมินมาตรฐานวิชาชีพ

ตัวบ่งชี้ 10 ร้อยละของผู้สำเร็จการศึกษาหลักสูตรประกาศนียบัตรวิชาชีพชั้นสูง ที่ผ่านการประเมินมาตรฐานวิชาชีพ

ตัวบ่งชี้ 11 ร้อยละของผู้สำเร็จการศึกษาที่ได้งานทำในสถานประกอบการ/ประกอบอาชีพอิสระและศึกษาต่อภายใน 1 ปี

ตัวบ่งชี้ 12 ระดับความพึงพอใจของสถานประกอบการ ที่มีต่อคุณลักษณะที่พึงประสงค์

ด้านคุณธรรม จริยธรรม และจรรยาบรรณในวิชาชีพของผู้สำเร็จการศึกษา

### จุดที่ต้องพัฒนา ได้แก่

ตัวบ่งชี้ 7 ร้อยละของผู้สำเร็จการศึกษาที่มีผลสัมฤทธิ์ทางการเรียนตามเกณฑ์การสำเร็จการศึกษาตามหลักสูตรประกาศนียบัตรวิชาชีพ

ตัวบ่งชี้ 8 ร้อยละของผู้สำเร็จการศึกษาที่มีผลสัมฤทธิ์ทางการเรียนตามเกณฑ์การสำเร็จการศึกษาตามหลักสูตรประกาศนียบัตรวิชาชีพชั้นสูง

## มาตรฐานที่ 2 หลักฐานและการจัดการเรียนการสอน

### **ตัวบ่งชี้ที่ 13** ร้อยละหลักฐานสมรรถนะที่มีคุณภาพ

สถานศึกษาได้มีการพัฒนาหลักฐานสมรรถนะในระดับสาขาวิชาสาขางาน และมีการปรับปรุงแผนการเรียน ให้สอดคล้องกับผู้เรียนและความต้องการของตลาดแรงงานชุมชนและท้องถิ่น โดยมีการลงนามความร่วมมือกับสถานประกอบการในการกำหนดหลักสูตรและปรับแผนการเรียนของนักเรียน นักศึกษาภาคปกติ การเทียบโอนความรู้และประสบการณ์และการจัดการศึกษาระบบทวิภาคี

**สัมฤทธิ์ผล** ผลการดำเนินงาน สถานศึกษาได้มีการพัฒนาหลักฐานสมรรถนะที่สอดคล้องกับความต้องการของสถานประกอบการและตลาดแรงงาน ทุกสาขาได้มีการปรับแผนการเรียนในภาคปกติ การเทียบโอนความรู้ ทุกสาขาวิชาและการจัดการศึกษาระบบทวิภาคี คิดเป็นร้อยละ 60 ผลการประเมินอยู่ในเกณฑ์พอใช้ ผลการประเมินอยู่ในเกณฑ์ พอใช้

### **ตัวบ่งชี้ที่ 14** ร้อยละของแผนการจัดการเรียนรู้แบบบูรณาการ

สถานศึกษา ได้ส่งเสริมให้ครูผู้สอนจัดทำแผนการจัดการเรียนรู้แบบบูรณาการ โดยจัดอบรมเชิงปฏิบัติการเขียนแผนการจัดการเรียนรู้แบบบูรณาการ คุณธรรม จริยธรรม และปรัชญาเศรษฐกิจพอเพียง โดยเน้นผู้เรียนเป็นสำคัญ ครูผู้สอนดำเนินการจัดทำแผนฯ จัดกิจกรรมการเรียนการสอน ที่หลากหลายมีการใช้สื่อการเรียน การสอน รวมทั้งการวัดและประเมินผลตามสภาพจริง

**สัมฤทธิ์ผล** ครู อาจารย์ได้จัดทำแผนการเรียนรู้อย่างบูรณาการในรายวิชาที่ตนเองสอนในปี การศึกษา 2553 โดยคำนึงถึงการทำให้แผนการจัดการเรียนรู้แบบบูรณาการอย่างมีคุณภาพ เช่น ผ่านการตรวจ การเขียนแผนการจัดการเรียนรู้จากฝ่ายวิชาการ มีรายงานผลการจัดการเรียนการสอนตามแผนการจัดการ เรียนรู้ มีการนิเทศการสอนและประเมินการสอน มีการนำผลการประเมินมาพัฒนาการจัดการเรียนรู้ ส่งผล ให้รายวิชา มีแผนการจัดการเรียนรู้ร้อยละ 100 ผลการประเมินอยู่ในเกณฑ์ ดี

### **ตัวบ่งชี้ที่ 15** ระดับความพึงพอใจของผู้เรียนต่อคุณภาพการสอนของผู้สอน

สถานศึกษาได้ดำเนินการจัดการเรียนการสอนโดยเน้นผู้เรียนเป็นสำคัญ มีการจัดกิจกรรม การเรียนการสอนที่หลากหลายให้สอดคล้องกับการเรียนการสอนแบบบูรณาการ เช่น การนิเทศการสอน โครงการสอน ปรับวิธีเรียนเปลี่ยนวิธีสอน ปฏิรูปวิธีสอบ โดยให้ผู้สอนในสาขางานและผู้เรียนที่เรียนได้มี ส่วนร่วมในการจัดการเรียนการสอนรวมทั้งการได้ฝึกปฏิบัติในสถานศึกษาและแหล่งการเรียนรู้อื่นๆ อีกทั้งพร้อมทั้งมีการสำรวจความพึงพอใจของผู้เรียน ต่อการจัดกิจกรรมการเรียน การสอนของครูเพื่อนำข้อมูลมา ปรับปรุงพัฒนาในปีต่อไป

**สัมฤทธิ์ผล** ผลการสำรวจความพึงพอใจ ของผู้เรียนต่อคุณภาพการสอนของผู้สอน พบว่า มี คะแนนเฉลี่ย 4.11 ผลการประเมินอยู่ในเกณฑ์ ดี

**ตัวบ่งชี้ที่ 16** ร้อยละของงบประมาณที่สถานศึกษาจัดซื้อวัสดุฝึก อุปกรณ์ สำหรับการจัดการเรียน การสอนอย่างเหมาะสม

สถานศึกษาได้จัดประชุมบุคลากรแต่ละสาขาวิชา เพื่อวางแผนในการจัดซื้อวัสดุฝึก อุปกรณ์ สำหรับใช้ในการจัดการเรียนการสอน ในแต่ละภาคเรียนโดยการจัดซื้อวัสดุฝึก และอุปกรณ์ที่ได้รับจัดสรร จากเงินงบประมาณจากฝ่ายแผนงานและความร่วมมือ การใช้วัสดุฝึกอุปกรณ์สำหรับการจัดการเรียน การสอน ทางแผนกวิชาได้มีการจัดทำใบเบิกวัสดุฝึก เพื่อควบคุมการใช้ การตรวจสอบ ยอดคงเหลือ และการ ประเมินการในการสั่งซื้อต่อไป

**สัมฤทธิ์ผล** จากผลการดำเนินงาน พบว่า สถานศึกษาได้จัดสรรงบประมาณในการจัดซื้อวัสดุ ฝึก อุปกรณ์ สำหรับการจัดการเรียนการสอน คิดเป็นร้อยละ คิดเป็นร้อยละ 12.27 ผลการประเมินอยู่ใน ระดับ พอใช้

**ตัวบ่งชี้ที่ 17** ระดับความเหมาะสมและเพียงพอของระบบคอมพิวเตอร์ในแต่ละสาขาวิชา

สถานศึกษาได้สำรวจความจำเป็นและความต้องการในการใช้คอมพิวเตอร์เพื่อใช้ในการเรียนการสอน จัดทำห้องปฏิบัติการคอมพิวเตอร์ให้เหมาะสม เอื้อต่อการเรียนรู้จำนวน 5 ห้อง พร้อมตารางการใช้ห้องให้ สอดคล้องกับความต้องการของผู้เรียน และจัดทำโครงการพัฒนาห้องเรียนตัวอย่างอีก 1 ห้อง เพื่อให้เพียงพอ และรองรับในแต่ละสาขางาน

**สัมฤทธิ์ผล** ผลการดำเนินงาน พบว่าผู้เรียนมีจำนวนมาก สถานศึกษายังขาดแคลนงบประมาณใน การจัดหาเครื่องคอมพิวเตอร์ จึงจำเป็นต้องใช้ผู้เรียน : คอมพิวเตอร์ 2 คน : 1 เครื่อง ผลการประเมินอยู่ใน เกณฑ์ พอใช้

**ตัวบ่งชี้ที่ 18** ระดับความเหมาะสมในการจัดอาคารเรียน อาคารประกอบ ห้องเรียน ห้องปฏิบัติการ โรงฝึกงาน พื้นที่ฝึกปฏิบัติงานเหมาะสมกับวิชาที่เรียน มีบรรยากาศที่เอื้อต่อการเรียนรู้ และเกิดประโยชน์สูงสุด

สถานศึกษาได้ตระหนักถึงการบริหารจัดการ อาคารสถานที่ ต่อการจัดการเรียนการสอนโดย ดำเนินการจัดทำ ห้องเรียน ห้องปฏิบัติการ โรงฝึกงาน ฯลฯ ให้มีความเหมาะสมต่อการจัดการเรียนการสอน และมีบรรยากาศที่เอื้อต่อการเรียนรู้ และได้ดำเนินการวางแผน การใช้ห้องเรียน พื้นที่การฝึกงาน โดยจัด ตารางการใช้ห้องเรียนให้เหมาะสมกับรายวิชา จัดสภาพแวดล้อมทั้งภายในและนอกห้องเรียน เพื่อสร้าง บรรยากาศที่เอื้อต่อการเรียนรู้ และมีการติดตามประเมินผล เพื่อนำผลการประเมินนำไปปรับปรุงซ่อมแซม อาคารสถานที่ ให้มีประสิทธิภาพยิ่งขึ้น

**สัมฤทธิ์ผล** จากผลการดำเนินการ พบว่า สถานศึกษามีระดับความเหมาะสมในการจัดอาคาร เรียน อาคารโรงฝึกงาน ห้องปฏิบัติการ ฯลฯ มีผลการประเมินอยู่ในระดับ ดี

**ตัวบ่งชี้ที่ 19** ระดับความเหมาะสมในการจัด ศูนย์วิทยบริการให้เหมาะสมกับวิชาที่เรียน มี บรรยากาศที่เอื้อต่อการเรียนรู้ และเกิดประโยชน์สูงสุด

สถานศึกษาได้จัดบรรยากาศในห้องสมุด ห้องวิทยบริการให้เอื้อต่อผู้เรียนในการเข้ามาศึกษา หาความรู้ สืบค้นข้อมูล จัดระบบการให้บริการมีประสิทธิภาพและเหมาะสม เช่น

1. ทะเบียนคุมการใช้ห้องสมุดเพื่อการเรียนการสอน
2. ทะเบียนคุมการใช้บริการอินเทอร์เน็ต
3. ทะเบียนคุมการยืม – คืนหนังสือ
4. รายงานการดำเนินงานตามโครงการสัปดาห์ห้องสมุด ประจำปีการศึกษา 2553
5. รายงานการวิจัยการศึกษาความพึงพอใจของนักเรียน นักศึกษาที่มีต่อการใช้บริการห้องสมุด วิทยาลัยการอาชีพสตึก ปีการศึกษา 2553
6. แบบสอบถาม ห้องสมุดในฝัน

**สัมฤทธิ์ผล** สถานศึกษาได้ดำเนินการจัดระบบห้องสมุด ห้องวิทยบริการ ให้เหมาะสม เกิดประโยชน์สูงสุดต่อผู้เรียน โดยได้ปฏิบัติ ตามข้อกำหนดทุกข้อ ผลการประเมินอยู่ใน ระดับดี

**ตัวบ่งชี้ที่ 20** ระดับความเหมาะสมในการจัดให้มีครุภัณฑ์ และอุปกรณ์

สถานศึกษามีการดำเนินงานโดย จัดทำแบบสำรวจระดับความเหมาะสมในการจัดให้มีครุภัณฑ์ และอุปกรณ์ที่ใช้ในการจัดการเรียนการสอนของแต่ละสาขาวิชา ได้แก่ สภาพการใช้งาน ความพอเพียง และความทันสมัย และนำผลจากการสำรวจมาเป็นข้อมูลในการปรับปรุง พัฒนาให้เกิดประสิทธิภาพ ยิ่งขึ้น

**สัมฤทธิ์ผล** จากผลการดำเนินงาน พบว่า ระดับความเหมาะสมในการจัดให้มีครุภัณฑ์ และอุปกรณ์ ในแต่ละแผนกวิชา มีการปฏิบัติตามเกณฑ์การประเมินคุณภาพภายใน 1-5 ข้อ อยู่ในระดับ ดี

**ตัวบ่งชี้ที่ 21** ระดับคุณภาพการจัดระบบความปลอดภัย ของสภาพแวดล้อม สิ่งอำนวยความสะดวก ที่เอื้อต่อการเรียนรู้ ในสาขาวิชา/สาขางาน

สถานศึกษามีการดำเนินงาน โดยมีการจัดระบบความปลอดภัยของสภาพแวดล้อม สิ่งอำนวยความสะดวกทั้งภายในและภายนอกห้องเรียน เช่น การจัดระบบการจราจรในสถานศึกษา การใช้วัสดุ อุปกรณ์ เครื่องมือเครื่องจักร การจัดระบบแสงสว่าง การถ่ายเทอากาศ การจัดพื้นที่ห้องเรียน ห้องปฏิบัติการ การจัดผังห้องปฏิบัติการ ระบบป้องกันอัคคีภัย ห้องปฐมพยาบาล และกิจกรรม 5 ส. ของแผนกวิชาเพื่อให้เอื้อต่อการเรียนรู้

**สัมฤทธิ์ผล** จากผลการดำเนินงาน พบว่า สาขางานที่จัดระบบความปลอดภัยของสภาพแวดล้อม และสิ่งอำนวยความสะดวกได้อย่างมีคุณภาพ คิดเป็นร้อยละ 100 ผลการประเมินอยู่ในระดับ ดี

**ตัวบ่งชี้ที่ 22** ร้อยละของบุคลากรภายในสถานศึกษาที่ได้รับการพัฒนาตามหน้าที่ที่รับผิดชอบ

สถานศึกษามีการดำเนินงาน โดยจัดทำแผนพัฒนาครูและบุคลากรทางการศึกษาและส่งครูและบุคลากรทางการศึกษาเข้ารับการอบรม ประชุมสัมมนา ตามสาขาและหน้าที่ที่รับผิดชอบ รวมทั้งจัดโครงการทัศนศึกษาดูงานเพื่อสร้างขวัญและกำลังใจในการปฏิบัติงาน ให้แก่ครูและบุคลากรทางการศึกษา

**สัมฤทธิ์ผล** จากผลการดำเนินงาน พบว่า ครู 80% มีบุคลากรภายในสถานศึกษาที่ได้รับการพัฒนาตามหน้าที่ที่รับผิดชอบ คิดเป็นร้อยละ 80 ผลการประเมินอยู่ในเกณฑ์ ดี

**ตัวบ่งชี้ที่ 23** จำนวนครั้งหรือปริมาณในการระดมทรัพยากรจากแหล่งต่าง ๆ ทั้งภายในและภายนอกสถานศึกษา เพื่อสนับสนุนการจัดการศึกษาอย่างมีประสิทธิภาพ



สถานศึกษาได้ตระหนักถึงความสำคัญของการมีส่วนร่วมในการจัดการศึกษา จึงได้มีการระดมทรัพยากรทั้งภายในและภายนอกสถานศึกษาเข้ามามีส่วนร่วมในการพัฒนา เช่น โครงการความร่วมมือระหว่างสถานประกอบการ โครงการระดมทุนเพื่อการศึกษา การขอความอนุเคราะห์วิทยากรต่างๆ เป็นต้น

**สัมฤทธิ์ผล** จากผลการดำเนินงาน พบว่า สถานศึกษามีจำนวนครั้งหรือปริมาณในการระดมทรัพยากรจากแหล่งต่างๆ ทั้งภายในและภายนอกสถานศึกษา เพื่อสนับสนุน การจัดการศึกษา จำนวน 30 ครั้ง ผลการประเมินอยู่ในเกณฑ์ ดี

**ตัวบ่งชี้ที่ 24** จำนวนสถานประกอบการที่มีการจัดการศึกษาร่วมกับสถานศึกษา จัดการศึกษา ระบบทวิภาคีและระบบปกติ

สถานศึกษา มีการดำเนินงาน โดยมีการประสานความร่วมมือกับสถานประกอบการทั้งภาครัฐและเอกชนในการวางแผนและปฏิบัติการจัดการเรียนการสอนการฝึกงานในระบบปกติและการจัดการศึกษาระบบทวิภาคี จัดทำโครงการปฐมนิเทศนักศึกษาฝึกงาน โดยเชิญสถานประกอบการมาให้ความรู้กับนักศึกษา โครงการสัมมนาสถานประกอบการเพื่อลงนามความร่วมมือ

**สัมฤทธิ์ผล** จากผลการดำเนินงาน พบว่ามีสถานประกอบการที่มีการจัดการศึกษาร่วมกับสถานศึกษา จัดการศึกษา ระบบทวิภาคีและระบบปกติจำนวน 27 แห่ง ผลการประเมินอยู่ในเกณฑ์ ดี

**ตัวบ่งชี้ที่ 25** จำนวนคน - ชั่วโมง ของผู้เชี่ยวชาญ ผู้ทรงคุณวุฒิ หรือภูมิปัญญาท้องถิ่น ที่มีส่วนร่วมในการพัฒนาผู้เรียน

สถานศึกษา ได้ตระหนักถึงแหล่งการเรียนรู้ภายนอก และภูมิปัญญาท้องถิ่นที่ช่วยส่งเสริมและพัฒนาให้สถานศึกษา เป็นสถานศึกษาที่ให้ความรู้ด้านอาชีพอยู่คู่ชุมชนต่อไป โดยสถานศึกษาได้ดำเนินการจัดหาผู้เชี่ยวชาญ ผู้ทรงคุณวุฒิและวิทยากรท้องถิ่น มาให้ความรู้แก่นักศึกษา เพื่อพัฒนาองค์ความรู้และประยุกต์ใช้ในชีวิตประจำวันรวมทั้งการเตรียมความพร้อมในการปรับตัวเพื่ออยู่ร่วมกับผู้อื่นได้อย่างมีความสุข

**สัมฤทธิ์ผล** จากผลการดำเนินงานดังกล่าว พบว่าสถานศึกษาได้มีการเชิญผู้เชี่ยวชาญ ผู้ทรงคุณวุฒิและวิทยากรท้องถิ่น มาร่วมในการพัฒนาผู้เรียน คิดเป็นร้อยละ 100 มีผลการประเมินอยู่ในเกณฑ์ ดี

**ตัวบ่งชี้ที่ 26** อัตราส่วนของผู้สอนประจำที่มีคุณวุฒิด้านวิชาชีพต่อผู้เรียนในแต่ละสาขาวิชา

สถานศึกษา มีการดำเนินงานโดยสำรวจจำนวนข้าราชการ พนักงานราชการ และครูจ้างที่สถานศึกษาทำสัญญาจ้าง ที่สอนอยู่ในแต่ละแผนกวิชา ที่มีคุณวุฒิต่างวิชาชีพ และส่งเสริมให้ครูศึกษาต่อหลักสูตร ประกาศนียบัตรวิชาชีพครูทุกคนและในระดับปริญญาโท ในสาขาที่เกี่ยวข้อง

**สัมฤทธิ์ผล** จากผลการดำเนินงาน พบว่า มีจำนวนผู้สอนประจำที่มีคุณวุฒิต่างวิชาชีพต่อผู้เรียนตามเกณฑ์ ผู้สอน 1 คน ต่อผู้เรียนไม่เกิน 35 คน คิดเป็นร้อยละ 100 ผลการประเมินอยู่ในเกณฑ์ ดี

**ตัวบ่งชี้ที่ 27** อัตราส่วนของผู้สอนประจำต่อผู้เรียน

สถานศึกษา มีการดำเนินงานโดยสำรวจจำนวนครูผู้สอนแต่ละแผนกวิชา และจำนวนผู้เรียนทั้งหมดทางสถานศึกษา จัดทำแผนอัตรากำลังครูและบุคลากร เพื่อทราบปัญหาความขาดแคลนและรายงานหน่วยงานต้นสังกัด เพื่อขอรับการสนับสนุนต่อไป

**สัมฤทธิ์ผล** จากผลการดำเนินงาน พบว่า อัตราส่วนผู้สอนประจำต่อผู้เรียน ทั้งหมดของสถานศึกษา คิดเป็น ผู้สอน 1 คน ต่อผู้เรียน 33 คน ผลการประเมินอยู่ในเกณฑ์ ปรับปรุง

## สรุปผลการประเมินมาตรฐานที่ 2 ในแต่ละตัวบ่งชี้

ตัวบ่งชี้	เกณฑ์เชิงปริมาณ	สัมฤทธิ์ผลของการดำเนินงาน	ผลการประเมิน
13. ร้อยละหลักสูตรฐานสมรรถนะที่มีคุณภาพ (รายวิชาที่มีการพัฒนาครบ 4 ข้อ)	ดี >75 พอใช้ 60-75 ปรับปรุง < 60	ร้อยละ 60	พอใช้
14. ร้อยละของแผนการจัดการเรียนรู้แบบบูรณาการ	ดี >75 พอใช้ 60-75 ปรับปรุง < 60	ร้อยละ 100	ดี
15. ระดับความพึงพอใจของผู้เรียนต่อคุณภาพการสอนของผู้สอน	ดี 4.00-5.00 พอใช้ 3.50-3.99 ปรับปรุง 1.00-3.49	ร้อยละ 4.11	ดี
16. ร้อยละของงบประมาณที่สถานศึกษาจัดซื้อวัสดุฝึก อุปกรณ์ สำหรับการจัดการเรียนการสอนอย่างเหมาะสม(เทียบกับงบดำเนินการทั้งหมด)	ดี >15 พอใช้ 10-15 ปรับปรุง < 10	ร้อยละ 12.27	พอใช้
17. ระดับความเหมาะสมและเพียงพอของระบบคอมพิวเตอร์ในแต่ละสาขาวิชา(จำนวนผู้เรียนต่อครั้งของการเรียนในรายวิชาที่ใช้เครื่องคอมพิวเตอร์)	ดี 1 : 1 พอใช้ 2 : 1 ปรับปรุง 3 : 1	2 : 1	พอใช้
18. ระดับความเหมาะสมในการจัดอาคารเรียน อาคารประกอบ ห้องเรียน ห้องปฏิบัติการ โรงฝึกงาน พื้นที่ฝึกปฏิบัติงานเหมาะสมกับวิชาที่เรียน มีบรรยากาศที่เอื้อต่อการเรียนรู้ และเกิดประโยชน์สูงสุด	ดี ปฏิบัติทุกข้อ พอใช้ ปฏิบัติ 1-3 ปรับปรุง ปฏิบัติ 1-2	ปฏิบัติทุกข้อ	ดี
19. ระดับความเหมาะสมในการจัดศูนย์วิทยบริการให้เหมาะสมกับวิชาที่เรียน มีบรรยากาศที่เอื้อต่อการเรียนรู้ และเกิดประโยชน์สูงสุด	ดี ปฏิบัติทุกข้อ พอใช้ ปฏิบัติ 3 ข้อ ปรับปรุง ปฏิบัติ 1-2	ร้อยละ 100	ดี
20. ระดับความเหมาะสมในการจัดให้มีครุภัณฑ์ และอุปกรณ์	ดี ปฏิบัติทุกข้อ พอใช้ ปฏิบัติ 1-4 ปรับปรุง ปฏิบัติ 1-3	ปฏิบัติทุกข้อ	ดี

ตัวบ่งชี้	เกณฑ์เชิงปริมาณ	สัมฤทธิ์ผลของการดำเนินงาน	ผลการประเมิน
21. ระดับคุณภาพการจัดระบบความปลอดภัยของสภาพแวดล้อม สิ่งอำนวยความสะดวกที่เอื้อต่อการเรียนรู้ ในสาขาวิชา/สาขางาน	ดี >70 พอใช้ 60-70 ปรับปรุง < 60	ร้อยละ 100	ดี
22. ร้อยละของบุคลากรภายในสถานศึกษาที่ได้รับการพัฒนาตามหน้าที่ที่ได้รับผิดชอบ	ดี >89 พอใช้ 75-89 - ปรับปรุง < 75	ร้อยละ 80	ดี
23. จำนวนครั้งหรือปริมาณในการระดมทรัพยากรจากแหล่งต่าง ๆ ทั้งภายในและภายนอกสถานศึกษา เพื่อสนับสนุนการจัดการศึกษาอย่างมีประสิทธิภาพ	ดี >25 ครั้ง พอใช้ 20-24 ปรับปรุง < 20 ครั้ง	30 ครั้ง	ดี
24. จำนวนสถานประกอบการที่มีการจัดการศึกษาร่วมกับสถานศึกษา จัดการศึกษาระบบทวิภาคีและระบบปกติ	ดี >20 แห่ง พอใช้ 15-19 แห่ง - ปรับปรุง < 15 แห่ง	27 แห่ง	ดี
25. จำนวนคน-ชั่วโมง ของผู้เชี่ยวชาญ ผู้ทรงคุณวุฒิ หรือภูมิปัญญาท้องถิ่น ที่มีส่วนร่วมในการพัฒนาผู้เรียน(ร้อยละของสาขาวิชาที่จัดหาผู้เชี่ยวชาญ)	ดี >89 พอใช้ 75-89 ปรับปรุง < 75	ร้อยละ 100	ดี
26. อัตราส่วนของผู้สอนประจำที่มีคุณวุฒิด้านวิชาชีพต่อผู้เรียนในแต่ละสาขาวิชา	ดี 100 พอใช้ 50-99 ปรับปรุง < 50	ร้อยละ 100	ดี
27. อัตราส่วนของผู้สอนประจำต่อผู้เรียน	ดี 1 : 25 พอใช้ 1 : 25-30 ปรับปรุง 1 : 30	1 : 33	ปรับปรุง
<b>สรุปผลการประเมินตามมาตรฐานที่ 2</b>			<b>ดี</b>

### สรุปจุดเด่น และจุดที่ต้องพัฒนาของมาตรฐานที่ 2

จุดเด่น ได้แก่ตัวบ่งชี้ต่อไปนี้

ตัวบ่งชี้ 14 ร้อยละของแผนการจัดการเรียนรู้แบบบูรณาการ

ตัวบ่งชี้ 15 ระดับความพึงพอใจของผู้เรียนต่อคุณภาพการสอนของผู้สอน

ตัวบ่งชี้ 18 ระดับความเหมาะสมในการจัดอาคารเรียน อาคารประกอบ ห้องเรียน ห้องปฏิบัติการ โรงฝึกงาน พื้นที่ฝึกปฏิบัติงานเหมาะสมกับวิชาที่เรียน มีบรรยากาศที่เอื้อต่อการเรียนรู้ และเกิดประโยชน์สูงสุด

ตัวบ่งชี้ 19 ระดับความเหมาะสมในการจัดศูนย์วิทยบริการให้เหมาะสมกับวิชาที่เรียน มีบรรยากาศที่เอื้อต่อการเรียนรู้ และเกิดประโยชน์สูงสุด

ตัวบ่งชี้ 20 ระดับความเหมาะสมในการจัดให้มีครุภัณฑ์ และอุปกรณ์

ตัวบ่งชี้ 21 ระดับคุณภาพการจัดระบบความปลอดภัย ของสภาพแวดล้อม สิ่งอำนวยความสะดวกที่เอื้อต่อการเรียนรู้ ในสาขาวิชา/สาขางาน

ตัวบ่งชี้ 22 ร้อยละของบุคลากรภายในสถานศึกษาที่ได้รับการพัฒนาตามหน้าที่ที่ได้รับมอบ

ตัวบ่งชี้ 23 จำนวนครั้งหรือปริมาณในการระดมทรัพยากรจากแหล่งต่าง ๆ ทั้งภายในและภายนอกสถานศึกษา เพื่อสนับสนุนการจัดการศึกษาอย่างมีประสิทธิภาพ

ตัวบ่งชี้ 24 จำนวนสถานประกอบการที่มีการจัดการศึกษาร่วมกับสถานศึกษา จัดการศึกษาระบบทวิภาคีและระบบปกติ

ตัวบ่งชี้ 25 จำนวนคน-ชั่วโมง ของผู้เชี่ยวชาญ ผู้ทรงคุณวุฒิ หรือภูมิปัญญาท้องถิ่น ที่มีส่วนร่วมในการพัฒนาผู้เรียน

ตัวบ่งชี้ 26 อัตราส่วนของผู้สอนประจำที่มีคุณวุฒิด้านวิชาชีพต่อผู้เรียนในแต่ละสาขาวิชา

จุดที่ต้องพัฒนา ได้แก่

ตัวบ่งชี้ 13 ร้อยละหลักสูตรฐานสมรรถนะที่มีคุณภาพ

ตัวบ่งชี้ 16 ร้อยละของงบประมาณที่สถานศึกษาจัดซื้อวัสดุฝึก อุปกรณ์ สำหรับการจัดการเรียนการสอนอย่างเหมาะสม(เทียบกับงบดำเนินการทั้งหมด)

ตัวบ่งชี้ 17 ระดับความเหมาะสมและเพียงพอของระบบคอมพิวเตอร์ในแต่ละสาขาวิชา(จำนวนผู้เรียนต่อครั้งของการเรียนในรายวิชาที่ใช้เครื่องคอมพิวเตอร์)

ตัวบ่งชี้ 27 อัตราส่วนของผู้สอนประจำต่อผู้เรียน

### มาตรฐานที่ 3 กิจกรรมพัฒนาผู้เรียน

#### ตัวบ่งชี้ที่ 28 จำนวนครั้งของการจัดให้ผู้เรียนพบครูที่ปรึกษา

สถานศึกษามีการดำเนินงาน โดยงานครูที่ปรึกษาได้จัดทำสมุดบันทึกการพบครูที่ปรึกษา มอบให้ครูที่ปรึกษาทุกคน โดยกำหนดให้ครูที่ปรึกษาได้พบปะนักศึกษา สัปดาห์ละ 2 ครั้ง และมีการปฏิบัติอย่างต่อเนื่องตลอดปีการศึกษา

**สัมฤทธิ์ผล** จากผลการดำเนินงานดังกล่าว พบว่า สถานศึกษาได้จัดให้ผู้เรียนพบครูที่ปรึกษาจำนวน 72 ครั้งต่อปี ผลการประเมินอยู่ในเกณฑ์ ดี

#### ตัวบ่งชี้ที่ 29 จำนวนครั้งของการจัดบริการ ตรวจสอบสารสนเทศให้กับผู้เรียน

สถานศึกษา ได้ประชุมมอบหมายงานให้ครูที่ปรึกษา ประสานงานกับฝ่ายพยาบาล ในการตรวจสอบสุขภาพประจำปี รวมถึงการตรวจสอบสารสนเทศของนักเรียน นักศึกษา ทุกคน โดยให้ครูที่ปรึกษากำกับดูแลควบคุม นักเรียน นักศึกษาให้ไปตรวจสุขภาพประจำปีทุกคน และมีการลงลายมือชื่อเข้ารับการตรวจสุขภาพ

**สัมฤทธิ์ผล** จากผลการดำเนินงาน พบว่า นักศึกษาได้รับการตรวจสอบสารสนเทศ คิดเป็นร้อยละ 100 ผลการประเมินอยู่ในเกณฑ์ ดี

#### ตัวบ่งชี้ที่ 30 ร้อยละของผู้เรียนที่ออกกลางคันเมื่อเทียบกับแรกเข้า

สถานศึกษา ได้ดำเนินการติดตาม เฝ้าระวังการออกกลางคันของนักเรียน นักศึกษา สาเหตุ / ปัญหาการออกกลางคัน จัดกิจกรรมการเรียนการสอน และกิจกรรมเสริมเพื่อให้ผู้เรียนเกิดความผูกพันกับสถานศึกษา เห็นคุณค่าและสนุกกับการเรียน เช่น กิจกรรมดนตรี กีฬา กิจกรรมพบครูที่ปรึกษา กิจกรรมประชุมผู้ปกครอง เป็นต้น

**สัมฤทธิ์ผล** ผลการดำเนินการ พบว่าผู้เรียนที่ออกกลางคัน คิดเป็นร้อยละ 23.99 จากแรกเข้า ผลการประเมินอยู่ในเกณฑ์ ดี

#### ตัวบ่งชี้ที่ 31 จำนวนครั้งและประเภทของกิจกรรมที่ส่งเสริมด้านวิชาการ คุณธรรม จริยธรรม ค่านิยมที่ดีงามในวิชาชีพ รวมทั้งด้านบุคลิกภาพและมนุษยสัมพันธ์

สถานศึกษา ได้ตระหนักถึงการจัดกิจกรรมเสริมสร้างหลักสูตรเพื่อพัฒนาผู้เรียน จึงได้มีการจัดกิจกรรมเพื่อส่งเสริม คุณธรรม จริยธรรม ค่านิยมที่ดีงามในวิชาชีพ รวมทั้งด้านบุคลิกภาพและมนุษยสัมพันธ์ เช่น การแข่งขันทักษะวิชาชีพระดับหน่วย การแข่งขันกีฬาอาชีพศึกษา การฝึกอบรมพัฒนาจิต

**สัมฤทธิ์ผล** จากผลการดำเนินงานจัดกิจกรรมดังกล่าว ส่งผลให้สถานศึกษามีผลการประเมินอยู่ในระดับ ดี

#### ตัวบ่งชี้ที่ 32 จำนวนครั้งและประเภทของกิจกรรมที่ส่งเสริมการอนุรักษ์สิ่งแวดล้อม วัฒนธรรม ประเพณี และทำนุบำรุงศิลปวัฒนธรรม

สถานศึกษา ได้จัดกิจกรรมการสร้างอนุรักษ์สิ่งแวดล้อมโดยร่วมมือกับบริษัทฟ้าประทานพร รุ่งเรือง ปลูกต้นไม้กระดาษเพื่อรักษาสภาพสิ่งแวดล้อมและเพิ่มพื้นที่สีเขียวในบริเวณวิทยาลัยฯ และสถานศึกษาได้สนับสนุนศิลปวัฒนธรรมประเพณีโดยสถานศึกษาได้เข้าร่วมกับเทศบาลสตึกในการจัด

ประเพณีแข่งเรือยาว กิจกรรมวันเข้าพรรษา กิจกรรมเวียนเทียนในวันสำคัญทางศาสนา จากกิจกรรมดังกล่าว สถานศึกษาได้นำนักเรียน นักศึกษาเข้าร่วมทุกกิจกรรมและส่งผลให้นักเรียน นักศึกษา มีส่วนร่วมในกิจกรรมดังกล่าว และปลูกจิตสำนึกให้รัก และสืบสานศิลปะ วัฒนธรรม ประเพณี ของท้องถิ่นให้สาธุชนรุ่นหลังได้สืบทอดต่อไป

**สัมฤทธิ์ผล** ผลการดำเนินการพบว่า สาขาวิชามีการจัดกิจกรรม ที่ส่งเสริมการอนุรักษ์สิ่งแวดล้อม วัฒนธรรมประเพณี และทำนุบำรุงศิลปวัฒนธรรม มีผลการประเมินอยู่ในเกณฑ์ ดี

**สรุปผลการประเมินมาตรฐานที่ 3 ในแต่ละตัวบ่งชี้**

ตัวบ่งชี้	เกณฑ์เชิงปริมาณ	สัมฤทธิ์ผลของการดำเนินงาน	ผลการประเมิน
28. จำนวนครั้งของการจัดให้ผู้เรียนพบครูที่ปรึกษา	ดี >25 ครั้ง พอใช้ 20-25 ปรับปรุง < 20 ครั้ง	72 ครั้ง/ปี การศึกษา	ดี
29. จำนวนครั้งของการจัดบริการ ติวเอกสารเสพติดให้กับผู้เรียน	ดี 1ครั้ง >90% พอใช้ 1ครั้ง 80-90% ปรับปรุง 1ครั้ง <80%	ร้อยละ 100	ดี
30. ร้อยละของผู้เรียนที่ออกกลางคันเมื่อเทียบกับแรกเข้า	ดี < 31 พอใช้ 31-40 ปรับปรุง >40	ร้อยละ 23.91	ดี
31. จำนวนครั้งและประเภทของกิจกรรมที่ส่งเสริมด้านวิชาการ คุณธรรม จริยธรรม ค่านิยมที่พึงงามในวิชาชีพ รวมทั้งด้านบุคลิกภาพและมนุษยสัมพันธ์	ดี >80 พอใช้ 75-80 ปรับปรุง < 75	ร้อยละ 90	ดี
32. จำนวนครั้งและประเภทของกิจกรรมที่ส่งเสริมการอนุรักษ์สิ่งแวดล้อม วัฒนธรรม ประเพณี และทำนุบำรุงศิลปวัฒนธรรม )ร้อยละของสาขาวิชาที่จัดกิจกรรมครบทั้ง 2 กิจกรรม(	ดี >80 พอใช้ 75-80 ปรับปรุง < 75	ร้อยละ 100	ดี
<b>สรุปผลการประเมินตามมาตรฐานที่ 3</b>			<b>ดี</b>

### สรุปจุดเด่น และจุดที่ต้องพัฒนาของมาตรฐานที่ 3

จุดเด่น ได้แก่ตัวบ่งชี้ต่อไปนี้

ตัวบ่งชี้ 28 จำนวนครั้งของการจัดให้ผู้เรียนพบครูที่ปรึกษา

ตัวบ่งชี้ 29 จำนวนครั้งของการจัดบริการ ตรวจสอบสารสนเทศให้กับผู้เรียน

ตัวบ่งชี้ 30 ร้อยละของผู้เรียนที่ออกกลางคันเมื่อเทียบกับแรกเข้า

ตัวบ่งชี้ 31 จำนวนครั้งและประเภทของกิจกรรมที่ส่งเสริมด้านวิชาการ คุณธรรม จริยธรรม  
ค่านิยมที่ดีงามในวิชาชีพ รวมทั้งด้านบุคลิกภาพและมนุษยสัมพันธ์

ตัวบ่งชี้ 32 จำนวนครั้งและประเภทของกิจกรรมที่ส่งเสริมการอนุรักษ์สิ่งแวดล้อม วัฒนธรรม  
ประเพณี และทำนุบำรุงศิลปวัฒนธรรม

จุดที่ต้องพัฒนา ได้แก่

-



#### มาตรฐานที่ 4 การบริการวิชาชีพสู่สังคม

##### ตัวบ่งชี้ที่ 33 จำนวนและประสิทธิผลของกิจกรรม / โครงการที่ให้บริการวิชาชีพ และฝึกทักษะวิชาชีพ

สถานศึกษา ได้มีการมอบหมายงานให้กับบุคลากรรับผิดชอบโครงการที่ให้บริการวิชาชีพและฝึกทักษะวิชาชีพ ตามนโยบายของสำนักงานคณะกรรมการการอาชีวศึกษาโดยได้จัดกิจกรรมดังต่อไปนี้ โครงการศูนย์ซ่อมสร้างเพื่อชุมชน โครงการออกหน่วยบริการ อำเภออัมเคลื่อนที่ โครงการสอน 108 อาชีพ โครงการมหกรรมถนนอาชีพ โครงการอาชีวะร่วมด้วยช่วยประชาชน โครงการออกค่ายอาสาพื้ร่องสอนน้องของแต่ละแผนกวิชา

**สัมฤทธิ์ผล** สถานศึกษา ได้จัดกิจกรรมให้บริการวิชาชีพและส่งเสริมความรู้ในการพัฒนาชุมชนและท้องถิ่น และโครงการฝึกทักษะวิชาชีพเพื่อการประกอบอาชีพของประชาชน มากกว่า 4 กิจกรรม ผลการประเมินอยู่ในเกณฑ์ ดี

##### ตัวบ่งชี้ที่ 34 ร้อยละของงบประมาณในการจัดกิจกรรม / โครงการที่ให้บริการวิชาชีพ และฝึกทักษะวิชาชีพต้องดำเนินการ

สถานศึกษา ได้มีการประชุม มอบหมายงานให้กับบุคลากรที่มีความรู้ความสามารถในการจัดกิจกรรมที่ให้บริการวิชาชีพ กิจกรรมส่งเสริมความรู้ในการพัฒนาชุมชนและท้องถิ่น กิจกรรมฝึกทักษะวิชาชีพเพื่อการประกอบอาชีพของประชาชน นอกจากนี้ ได้สรุปและประเมินผลกิจกรรมโครงการต่าง ๆ ที่จัดขึ้น เพื่อจะนำไปพัฒนาปรับปรุงการจัดกิจกรรมในโอกาสต่อไป ในการจัดกิจกรรมแต่ละกิจกรรมจะได้รับจัดสรรงบประมาณจากต้นสังกัด แล้วแต่กิจกรรม/โครงการ/โครงการงาน

**สัมฤทธิ์ผล** จากผลการดำเนินงาน พบว่า มีงบประมาณในการจัดกิจกรรม/โครงการที่ให้บริการวิชาชีพ และฝึกทักษะวิชาชีพต้องดำเนินการ คิดเป็นร้อยละ 7.62 ผลการประเมินอยู่ในเกณฑ์ ดี

สรุปผลการประเมินมาตรฐานที่ 4 ในแต่ละตัวบ่งชี้

ตัวบ่งชี้	เกณฑ์เชิงปริมาณ	สัมฤทธิ์ผลของการดำเนินงาน	ผลการประเมิน
33. จำนวนและประสิทธิผลของกิจกรรม/โครงการที่ให้บริการวิชาชีพ และส่งเสริมความรู้ในการพัฒนาชุมชน และท้องถิ่นและกิจกรรม/โครงการ ฝึกทักษะวิชาชีพเพื่อการประกอบอาชีพของประชาชน	ดี $\geq 4$ กิจกรรม พอใช้ 2-3 กิจกรรม ปรับปรุง 0-1 กิจกรรม	4 กิจกรรม	ดี
34. ร้อยละของงบประมาณในการจัดกิจกรรม / โครงการที่ให้บริการวิชาชีพ และฝึกทักษะวิชาชีพต่อบุคลากร	ดี > ร้อยละ 0.2 พอใช้ ร้อยละ 0.11-0.22 ปรับปรุง น้อยกว่าร้อยละ 0.11	ร้อยละ 7.62	ดี
สรุปผลการประเมินตามมาตรฐานที่ 4			ดี

สรุปจุดเด่น และจุดที่ต้องพัฒนาของมาตรฐานที่ 4

จุดเด่น ได้แก่ตัวบ่งชี้ต่อไปนี้

ตัวบ่งชี้ 33 จำนวนและประสิทธิผลของกิจกรรม/โครงการที่ให้บริการวิชาชีพและส่งเสริมความรู้ในการพัฒนาชุมชนและท้องถิ่นและกิจกรรม/โครงการ ฝึกทักษะวิชาชีพเพื่อการประกอบอาชีพของประชาชน

ตัวบ่งชี้ 34 ร้อยละของงบประมาณในการจัดกิจกรรม / โครงการที่ให้บริการวิชาชีพ และฝึกทักษะวิชาชีพต่อบุคลากร

จุดที่ต้องพัฒนา ได้แก่

-

## มาตรฐานที่ 5 นวัตกรรมและการวิจัย

### ตัวบ่งชี้ที่ 35 จำนวนนวัตกรรม สิ่งประดิษฐ์ งานวิจัย และโครงการ

สถานศึกษาได้ส่งเสริมและสนับสนุนครูผู้สอนและผู้เรียนในแต่ละรายวิชาให้มีการสร้างนวัตกรรม สิ่งประดิษฐ์ งานวิจัย และโครงการที่นำมาใช้ประโยชน์ในการพัฒนาการเรียนการสอน การประกอบอาชีพและการพัฒนาชุมชนและท้องถิ่นซึ่งนำไปสู่การแข่งขันระดับโลก

**สัมฤทธิ์ผล** แผนกวิชาได้ดำเนินการให้นักศึกษาทำโครงการและงานวิจัย สิ่งประดิษฐ์ระดับ ปวช. จำนวน 58 ชิ้น ระดับปวส. จำนวน 23 ชิ้น รวมทั้งสิ้น 81 ชิ้น ผลการประเมินอยู่ในระดับ ดี

ตัวบ่งชี้ที่ 36 จำนวนนวัตกรรม สิ่งประดิษฐ์ งานวิจัย โครงการ ที่มีประโยชน์ทางวิชาชีพและ/หรือได้รับการเผยแพร่ระดับชาติ

สถานศึกษา ได้ส่งเสริมและสนับสนุนครูผู้สอนและผู้เรียนในแต่ละรายวิชาให้มีการสร้างนวัตกรรม สิ่งประดิษฐ์ งานวิจัย และโครงการที่นำมาใช้ประโยชน์ในการพัฒนาการเรียนการสอน การประกอบอาชีพและการพัฒนาชุมชนและท้องถิ่นซึ่งนำไปสู่การเผยแพร่ระดับชาติ

**สัมฤทธิ์ผล** จากผลการดำเนินงาน พบว่า สถานศึกษาได้ดำเนินการให้นักศึกษาจัดทำโครงการ และงานวิจัย สิ่งประดิษฐ์ ตั้งแต่ 3 ชิ้นขึ้นไป ที่เป็นประโยชน์ทางวิชาชีพและได้รับการเผยแพร่ระดับภาค จำนวน 6 ชิ้น ผลการประเมินอยู่ในเกณฑ์ ดี

ตัวบ่งชี้ที่ 37 ร้อยละของงบประมาณที่ใช้ในการสร้าง พัฒนา และเผยแพร่ นวัตกรรม สิ่งประดิษฐ์ งานวิจัย และโครงการต่องบดำเนินการ

สถานศึกษา ได้ส่งเสริมและสนับสนุนครูผู้สอนและผู้เรียนในแต่ละรายวิชาให้มีการสร้างนวัตกรรม สิ่งประดิษฐ์ งานวิจัย และโครงการที่นำมาใช้ประโยชน์ในการพัฒนาการเรียนการสอน การประกอบอาชีพและการพัฒนาชุมชนและท้องถิ่นซึ่งนำไปสู่การแข่งขันระดับโลก และจัดสรรงบประมาณ ในการจัดทำอย่างต่อเนื่อง

**สัมฤทธิ์ผล** จากผลการดำเนินงาน พบว่า มีงบประมาณที่ใช้ในการสร้าง พัฒนา และเผยแพร่ นวัตกรรม สิ่งประดิษฐ์ งานวิจัย และโครงการต่องบดำเนินการ คิดเป็นร้อยละ 2.03 ผลการประเมิน อยู่ในเกณฑ์ ดี

**ตัวบ่งชี้ที่ 38** จำนวนครั้งและช่องทางการเผยแพร่ข้อมูลข่าวสารเกี่ยวกับนวัตกรรม สิ่งประดิษฐ์ งานวิจัย และโครงการ

สถานศึกษา ได้มีการจัดการเผยแพร่ข่าวสารเกี่ยวกับการสร้างและพัฒนานวัตกรรม สิ่งประดิษฐ์ งานวิจัยและโครงการ โดยเผยแพร่ผ่านเว็บไซต์ของสถานศึกษา และประชาสัมพันธ์ผ่านคลื่นวิทยุ 106.9 สถานีวิทยุเพื่อการศึกษาและพัฒนาอาชีพ และได้นำสิ่งประดิษฐ์ของแผนกวิชาการบัญชีออกเผยแพร่ ณ โครงการออกค่ายอาสา เป็นต้น

**สัมฤทธิ์ผล** สถานศึกษาได้มีการจัดเผยแพร่ข้อมูลข่าวสารเกี่ยวกับนวัตกรรมสิ่งประดิษฐ์ งานวิจัยและโครงการ ทั้งระดับ ปวช. และระดับ ปวส. จำนวน 4 ช่องทาง 4 ครั้ง ผลการประเมิน อยู่ในเกณฑ์ ดี

**สรุปผลการประเมินมาตรฐานที่ 5 ในแต่ละตัวบ่งชี้**

ตัวบ่งชี้	เกณฑ์เชิงปริมาณ	สัมฤทธิ์ผลของ การดำเนินงาน	ผลการ ประเมิน
35. จำนวนนวัตกรรม สิ่งประดิษฐ์ งานวิจัย และโครงการที่นำไปใช้ประโยชน์ในการ พัฒนาการเรียนการสอน หรืออำนวยความสะดวกใน ชีวิตประจำวัน หรือการประกอบ อาชีพและ/หรือการพัฒนาชุมชน ท้องถิ่น และ ประเทศซึ่งนำไปสู่การแข่งขันในระดับชาติ	ดี 100 ปวช.>1ชิ้น/ภาคเรียน ปวส.>4ชิ้น/ภาคเรียน พอใช้ 75-99 ปรับปรุง < 75 ร้อยละของสาขางานทั้ง ปวช. ที่และ ปวส.	ร้อยละ 81	ดี
36. จำนวนนวัตกรรม สิ่งประดิษฐ์ งานวิจัย โครงการ ที่มีประโยชน์ทางวิชาชีพและ/หรือ ได้รับการเผยแพร่ระดับชาติ	ดี >=3 ชิ้น พอใช้ 2 ชิ้น ปรับปรุง 1 ชิ้น	6 ชิ้น	ดี
37. ร้อยละของงบประมาณที่ใช้ในการสร้าง พัฒนา และเผยแพร่ นวัตกรรม สิ่งประดิษฐ์ งานวิจัย และโครงการต้องบดำเนินการ (ยกเว้น งบลงทุน)	ดี >1.00 พอใช้ 0.50-1.00 ปรับปรุง< 0.50	ร้อยละ 2.03	ดี
38. จำนวนครั้งและช่องทางการเผยแพร่ข้อมูล ข่าวสารเกี่ยวกับนวัตกรรม สิ่งประดิษฐ์ งานวิจัย และโครงการที่นำไปใช้ในการ พัฒนาการเรียนการสอน ชุมชน สังคม และ ประเทศชาติ	ดี 4 ครั้ง 4 ช่องทาง พอใช้ 2-3ครั้ง 2-3ช่องทาง ปรับปรุง 1 ครั้ง 1 ช่องทาง	4 ครั้ง 4 ช่องทาง	ดี
<b>สรุปผลการประเมินตามมาตรฐานที่ 5</b>			<b>ดี</b>

## สรุปจุดเด่น และจุดที่ต้องพัฒนาของมาตรฐานที่ 5

### จุดเด่น ได้แก่ตัวบ่งชี้ต่อไปนี้

ตัวบ่งชี้ 35 จำนวนนวัตกรรม สิ่งประดิษฐ์ งานวิจัยและโครงการที่นำไปใช้ประโยชน์ในการพัฒนาการเรียนการสอน หรืออำนวยความสะดวกในชีวิตประจำวัน หรือการประกอบอาชีพและ/หรือการพัฒนาชุมชน ท้องถิ่น และประเทศซึ่งนำไปสู่การแข่งขันในระดับชาติ

ตัวบ่งชี้ 36 จำนวนนวัตกรรม สิ่งประดิษฐ์ งานวิจัย โครงการ ที่มีประโยชน์ทางวิชาชีพและ/หรือ ได้รับการเผยแพร่ระดับชาติ

ตัวบ่งชี้ 37 จำนวนนวัตกรรม สิ่งประดิษฐ์ งานวิจัย โครงการ ที่มีประโยชน์ทางวิชาชีพและ/หรือ ได้รับการเผยแพร่ระดับชาติ

ตัวบ่งชี้ 38 จำนวนครั้งและช่องทางการเผยแพร่ข้อมูลข่าวสารเกี่ยวกับนวัตกรรม สิ่งประดิษฐ์ งานวิจัย และโครงการที่นำไปใช้ในการพัฒนาการเรียนการสอน ชุมชน สังคม และประเทศชาติ

## มาตรฐานที่ 6 ภาวะผู้นำและการจัดการ

**ตัวบ่งชี้ที่ 39** ระดับคุณภาพการบริหารงานของผู้บริหารที่สอดคล้องกับแผนยุทธศาสตร์และการมีส่วนร่วมของประชาคมอาชีวศึกษา ด้วยความโปร่งใส ตรวจสอบได้

ผู้บริหารสถานศึกษาได้ตระหนักและเห็นความสำคัญของการบริหารงานเพื่อให้สอดคล้องกับแผนพัฒนาเศรษฐกิจและสังคมแห่งชาติ ฉบับที่ 10 และสอดคล้องกับแผนยุทธศาสตร์ ของสำนักงานคณะกรรมการการอาชีวศึกษา โดยผู้บริหารมีหลักในการจัดการสถานศึกษา ด้วยความโปร่งใส ให้บุคลากรของสถานศึกษามีส่วนร่วมหรือสามารถแสดงความคิดเห็นและเป็นประชาธิปไตย โดยได้ใช้วิธีสยัทัศน์ในการเป็นผู้นำเข้ามามีส่วนร่วมในการบริหารจัดการได้อย่างมีประสิทธิภาพ จนสถานศึกษามีการพัฒนาอย่างต่อเนื่องและเป็นรูปธรรม

**สัมฤทธิ์ผล** ผลการดำเนินงาน ส่งผลให้สถานศึกษามีคุณภาพผลการประเมินพบว่ามีความอยู่ในเกณฑ์ ดี

**ตัวบ่งชี้ที่ 40** ร้อยละของบุคลากรในสถานศึกษาที่สามารถปฏิบัติตามจรรยาบรรณมาตรฐานวิชาชีพ

สถานศึกษาได้ตระหนักถึงความสำคัญในการพัฒนาบุคลากรให้เป็นไปตามข้อบังคับของครุสภา ซึ่งว่าด้วยมาตรฐานวิชาชีพและจรรยาบรรณโดยครูผู้สอนทุกคนมีใบประกอบวิชาชีพทุกคน และทุกๆปี สถานศึกษาได้จัดโครงการอบรมคุณธรรม จริยธรรม ให้กับบุคลากรและนักเรียนนักศึกษา จึงทำให้บุคลากรวิทยาลัยฯ เห็นถึงความสำคัญของการเข้าร่วมกิจกรรมดังกล่าว และส่งผลให้บุคลากรได้แสดงเจตจำนงในการช่วยเหลือและทำนุบำรุงพระพุทธศาสนา ซึ่งจะกล่อมเกล้าให้ทุกคนประพฤติปฏิบัติในจรรยาบรรณของความเป็นครู

**สัมฤทธิ์ผล** จากผลการดำเนินงานอย่างต่อเนื่อง พบว่าครูสามารถปฏิบัติตามจรรยาบรรณมาตรฐานวิชาชีพได้อย่างถูกต้องเหมาะสม คิดเป็นร้อยละ 90 ผลการประเมินอยู่ในเกณฑ์ ดี

**ตัวบ่งชี้ที่ 41** ระดับคุณภาพของการจัดระบบสารสนเทศ และการจัดการความรู้ของสถานศึกษา

สถานศึกษาได้ตระหนักถึงความสำคัญของการจัดการระบบสารสนเทศและการจัดการความรู้ของสถานศึกษา เพราะในปัจจุบันระบบสารสนเทศมีความจำเป็นต่อการบริหารจัดการสถานศึกษาให้มีประสิทธิภาพ ดังนั้นสถานศึกษาได้ดำเนินการจัดทำ ข้อมูลพื้นฐานระบบฐานข้อมูลเครือข่ายของสถานศึกษา เพื่อให้ระบบการบริหารจัดการข้อมูลของสถานศึกษามีประสิทธิภาพ และมีการจัดระบบความปลอดภัยของระบบฐานข้อมูลของสถานศึกษา ให้มีประสิทธิภาพ

**สัมฤทธิ์ผล** จากผลการดำเนินงานพบว่าสถานศึกษาได้จัดระบบข้อมูลสารสนเทศและการจัดการเรียนรู้โดยมีผลการประเมินอยู่ในเกณฑ์ ดี

**สรุปผลการประเมินมาตรฐานที่ 6 ในแต่ละตัวบ่งชี้**

ตัวบ่งชี้	เกณฑ์เชิงปริมาณ	สัมฤทธิ์ผลของ การดำเนินงาน	ผลการประเมิน
39. ระดับคุณภาพการบริหารงานของ ผู้บริหารที่สอดคล้องกับแผนยุทธศาสตร์ และการมีส่วนร่วมของประชาคม อาชีวศึกษา ด้วยความโปร่งใส ตรวจสอบได้	ดี 8 ข้อ พอใช้ 6-7 ข้อ ปรับปรุง < 6 ข้อ	ปฏิบัติ 8 ข้อ	ดี
40. ร้อยละของบุคลากรในสถานศึกษา ที่สามารถปฏิบัติตามจรรยาบรรณ มาตรฐานวิชาชีพได้อย่างถูกต้อง เหมาะสม	ดี > 90 พอใช้ 85-90 ปรับปรุง < 85	ร้อยละ 90	ดี
41. ระดับคุณภาพของการจัดระบบ สารสนเทศ และการจัดการความรู้ของ สถานศึกษา	ดี ปฏิบัติ 1-4-5 พอใช้ 1-3 ปรับปรุง 1-2	ปฏิบัติ 1-5 ข้อ	ดี
<b>สรุปผลการประเมินตามมาตรฐานที่ 6</b>			<b>ดี</b>

**สรุปจุดเด่น และจุดที่ต้องพัฒนาของมาตรฐานที่ 6**

**จุดเด่น** ได้แก่ตัวบ่งชี้ต่อไปนี้

ตัวบ่งชี้ 39 ระดับคุณภาพการบริหารงานของผู้บริหารที่สอดคล้องกับแผนยุทธศาสตร์และการมีส่วนร่วมของประชาคมอาชีวศึกษา ด้วยความโปร่งใส ตรวจสอบได้

ตัวบ่งชี้ 40 ร้อยละของบุคลากรในสถานศึกษาที่สามารถปฏิบัติตามจรรยาบรรณมาตรฐานวิชาชีพได้อย่างถูกต้อง เหมาะสม

ตัวบ่งชี้ 41 ระดับคุณภาพของการจัดระบบสารสนเทศ และการจัดการความรู้ของสถานศึกษา

**จุดที่ต้องพัฒนา** ได้แก่

ตัวบ่งชี้ -

## มาตรฐานที่ 7 มาตรฐานการประกันคุณภาพภายใน

**ตัวบ่งชี้ที่ 42** ระบบและกลไกในการประกันคุณภาพภายในที่ก่อให้เกิดการพัฒนาสถานศึกษาอย่างต่อเนื่อง

สถานศึกษาได้วางระบบกลไกในการประกันคุณภาพการศึกษาภายในสถานศึกษา โดยการจัดประชุมเพื่อวางแผนการทำงาน มอบหมายหน้าที่งานให้ตรงกับความสามารถของบุคลากร รวมทั้งการจัดกิจกรรม/โครงการ โครงการต่าง ๆ ให้ดำเนินการเพื่อนำไปสู่มาตรฐานคุณภาพ วิทยาลัยได้จัดทำแผนพัฒนาคุณภาพสถานศึกษา แผนปฏิบัติการประจำปี คู่มือการประกันคุณภาพภายในสถานศึกษา ปฏิทินการประกันคุณภาพภายใน ปฏิทินปฏิบัติงานการจัดทำข้อมูลสารสนเทศการประกันคุณภาพภายใน คำสั่งคณะกรรมการดำเนินการประกันคุณภาพภายใน 7 มาตรฐาน 43 ตัวบ่งชี้ จัดทำรายงานการประเมินตนเอง (SAR) เพื่อรายงานต้นสังกัดและเผยแพร่ให้สาธารณชนทราบ

**สัมฤทธิ์ผล** จากผลการพัฒนาระบบประกันคุณภาพภายในสถานศึกษาอย่างเป็นระบบ ส่งผลให้สถานศึกษามีระบบกลไก ในการประกันคุณภาพภายใน มีผลการประเมินอยู่ในเกณฑ์ ดี

## **ตัวบ่งชี้ที่ 43** ประสิทธิภาพของการประกันคุณภาพภายใน

สถานศึกษาได้ดำเนินการจัดทำรายงานการประเมินตนเองเพื่อรายงานการดำเนินงานประกันคุณภาพภายในสถานศึกษาต่อกรรมการสถานศึกษา หน่วยงานต้นสังกัด สาธารณชนและได้นำผลการประเมินมาใช้ในการปรับปรุงพัฒนาโดยจัดทำแผนพัฒนาคุณภาพสถานศึกษา และมีการดำเนินการอย่างต่อเนื่อง โดยใช้กระบวนการ PDCA

**สัมฤทธิ์ผล** จากผลการดำเนินงานพัฒนาระบบการประกันคุณภาพภายในสถานศึกษา ส่งผลให้เกิดประสิทธิผลและมีผลการประเมินอยู่ในเกณฑ์ ดี



สรุปผลการประเมินมาตรฐานที่ 7 ในแต่ละตัวบ่งชี้

ตัวบ่งชี้	เกณฑ์เชิงปริมาณ	สัมฤทธิ์ผลของการดำเนินงาน	ผลการประเมิน
42. ระบบและกลไกในการประกันคุณภาพภายในที่ก่อให้เกิดการพัฒนาสถานศึกษาอย่างต่อเนื่อง	- ดี ปฏิบัติ 1-4 - พอใช้ 1-3 - ปรับปรุง 1-2	ปฏิบัติ 1-4	ดี
43. ประสิทธิภาพของการประกันคุณภาพภายใน	- ดี ปฏิบัติ 1-3 - พอใช้ 1-2 - ปรับปรุง 1	ปฏิบัติ 1-3	ดี
สรุปผลการประเมินตามมาตรฐานที่ 6			ดี

สรุปจุดเด่น และจุดที่ต้องพัฒนาของมาตรฐานที่ 7

จุดเด่น ได้แก่ตัวบ่งชี้ต่อไปนี้

ตัวบ่งชี้ 42 ระบบและกลไกในการประกันคุณภาพภายในที่ก่อให้เกิดการพัฒนาสถานศึกษาอย่างต่อเนื่อง

ตัวบ่งชี้ 43 ประสิทธิภาพของการประกันคุณภาพภายใน

จุดที่ต้องพัฒนา ได้แก่

ตัวบ่งชี้ -

## ตอนที่ 6

### สรุปและแนวทางการพัฒนาสถานศึกษาในอนาคต

#### 6.1 สรุปผลการประเมินคุณภาพตามมาตรฐาน

ผลการประเมินคุณภาพภายในโดยสถานศึกษา ประจำปีการศึกษา 2553 สรุปได้ดังนี้

##### 1. มาตรฐานและตัวบ่งชี้ที่ดำเนินการได้ในระดับดี เรียงตามลำดับดังนี้

มาตรฐานที่ 1	ตัวบ่งชี้ที่ 1,2,3,4,5,6,9,10,11,12
มาตรฐานที่ 2	ตัวบ่งชี้ที่ 14,15,18,19,20,21,22,23,24,25,26
มาตรฐานที่ 3	ตัวบ่งชี้ที่ 28,29,30,31,32
มาตรฐานที่ 4	ตัวบ่งชี้ที่ 33,34
มาตรฐานที่ 5	ตัวบ่งชี้ที่ 35,36,37,38
มาตรฐานที่ 6	ตัวบ่งชี้ที่ 39,40,41
มาตรฐานที่ 7	ตัวบ่งชี้ที่ 42,43

##### 2. มาตรฐานและตัวบ่งชี้ที่ดำเนินการได้ในระดับพอใช้ เรียงตามลำดับดังนี้

มาตรฐานที่ 1	ตัวบ่งชี้ที่ 7,8,13
มาตรฐานที่ 2	ตัวบ่งชี้ที่ 16,17
มาตรฐานที่ 3	ตัวบ่งชี้ที่ -
มาตรฐานที่ 4	ตัวบ่งชี้ที่ -
มาตรฐานที่ 5	ตัวบ่งชี้ที่ -
มาตรฐานที่ 6	ตัวบ่งชี้ที่ -
มาตรฐานที่ 7	ตัวบ่งชี้ที่ -

##### 3. มาตรฐานและตัวบ่งชี้ที่ดำเนินการได้ในระดับปรับปรุง เรียงตามลำดับดังนี้

มาตรฐานที่ 1	ตัวบ่งชี้ที่ -
มาตรฐานที่ 2	ตัวบ่งชี้ที่ 27
มาตรฐานที่ 3	ตัวบ่งชี้ที่ -
มาตรฐานที่ 4	ตัวบ่งชี้ที่ -
มาตรฐานที่ 5	ตัวบ่งชี้ที่ -
มาตรฐานที่ 6	ตัวบ่งชี้ที่ -
มาตรฐานที่ 7	ตัวบ่งชี้ที่ -

#### 6.2 แนวทางการพัฒนาสถานศึกษาในอนาคต

เพื่อให้การพัฒนาการจัดการศึกษาในอนาคตเป็นไปอย่างมีประสิทธิภาพบรรลุเป้าหมายตามแผนพัฒนาคุณภาพสถานศึกษา จึงกำหนดแนวทางการพัฒนาสถานศึกษาในอนาคตในรูปแบบของแผนงานโครงการ กิจกรรม สรุปภาพรวมได้ดังนี้

### 6.2.1 แผนพัฒนาการบริหารจัดการสถานศึกษา

- 1) โครงการจัดระบบการบริหารจัดการที่ดี
  - พัฒนาระบบบริหารจัดการแบบธรรมาภิบาล
  - จัดทำมาตรฐานการปฏิบัติงานของฝ่าย/งาน/บุคลากร
  - พัฒนาระบบการทำงาน ติดตามอย่างเป็นระบบ

### 6.2.2 แผนพัฒนาผู้เรียน

- 1) โครงการสร้างผู้ประกอบการใหม่
  - จัดกิจกรรมศูนย์บ่มเพาะให้เข้มแข็ง
  - จัดกิจกรรมเสริมทักษะการเป็นผู้ประกอบการ
- 2) โครงการส่งเสริมประสบการณ์วิชาชีพ ปลูกจิตอาสาด้านการให้บริการ
  - จัดกิจกรรมสร้างเสริมประสบการณ์วิชาชีพปลูกจิตอาสาด้วยการบริการสังคม ชุมชน
- 3) โครงการส่งเสริมคุณธรรม จริยธรรม และจรรยาบรรณวิชาชีพ
  - จัดกิจกรรมส่งเสริมคุณธรรม จริยธรรมและจรรยาบรรณวิชาชีพ
  - จัดกิจกรรมส่งเสริมบุคลิกภาพและส่งเสริมมนุษยสัมพันธ์

### 6.2.3 แผนพัฒนาหลักสูตรและการจัดการเรียนการสอน

- 1) โครงการพัฒนาหลักสูตรฐานสมรรถนะ
  - ฝึกอบรมทักษะ การจัดการกระบวนการเรียนรู้แบบบูรณาการ
- 2) โครงการส่งเสริมการใช้สื่อเทคโนโลยีสารสนเทศเพื่อการเรียนรู้
- 3) โครงการพัฒนาห้องเรียน ห้องปฏิบัติการ ที่มีเครื่องมืออุปกรณ์การฝึกด้วยเทคโนโลยีขั้นสูง

### 6.2.4 แผนพัฒนาการจัดทำผลงานโครงงานทางวิชาชีพ สิ่งประดิษฐ์ นวัตกรรมและงานวิจัย

- 1) โครงการส่งเสริมทักษะการวิจัย นวัตกรรม สิ่งประดิษฐ์
  - ส่งเสริมให้มีความรู้เกี่ยวข้องกับการวิจัยอย่างง่ายหรือการวิจัยแผ่นดินเดียว
  - ส่งเสริมการสร้างสรรค์สิ่งประดิษฐ์ของคนรุ่นใหม่
  - ส่งเสริมการวิจัยเพื่อพัฒนาผลงานสิ่งประดิษฐ์ที่เป็นประโยชน์ต่อสังคมและประเทศชาติ

### 6.2.5 แผนพัฒนาการบริการทางวิชาการวิชาชีพแก่ชุมชนและสังคม

- 1) โครงการสร้างอาชีพเพื่อชุมชน
  - ถนนอาชีพอาชีวศึกษา
  - กิจกรรม 108 อาชีพ
  - กิจกรรมอำเภอเคลื่อนที่ (อำเภอยิ้ม)
- 2) ส่งเสริมการพัฒนาต่อยอดผลิตภัณฑ์ชุมชนสร้างมูลค่าเพิ่ม
- 3) ขยายโอกาสการศึกษาและตอบสนองการเรียนรู้ตลอดชีวิตในสายอาชีพ
  - จัดระบบการเรียนแบบเทียบโอนประสบการณ์

### 6.2.6 แผนพัฒนาการจัดการทรัพยากรและแหล่งการเรียนรู้

- 1) โครงการเพิ่มสมรรถนะในการใช้เทคโนโลยีสารสนเทศและการสื่อสาร
  - พัฒนาเครือข่าย ICT เพื่อการเรียนรู้
  - พัฒนาระบบบริหารจัดการโดยใช้สื่อเทคโนโลยีสารสนเทศและการสื่อสาร
- 2) โครงการพัฒนาห้องสมุด E-Library

### 6.2.7 แผนพัฒนาครูและบุคลากรทางการศึกษา

- 1) โครงการสร้างเสริมศักยภาพบุคลากรทุกระดับให้เป็นมืออาชีพ
  - พัฒนาคู่มือวิชาชีพ และบุคลากรอาชีวศึกษาฝึกปฏิบัติงานและฝึกทักษะในสถานประกอบการ
  - พัฒนาการจัดทำแผนการสอนที่มุ่งเน้นสมรรถนะ

ฯลฯ

### 6.2.8 แผนพัฒนาการสร้างเครือข่ายความร่วมมือในการจัดการศึกษา

- 1) โครงการระดมสรรพกำลังสร้างภาคีเครือข่ายอุปถัมภ์ที่เข้มแข็ง
  - ส่งเสริมความร่วมมือจากทุกภาคส่วนให้เข้ามามีส่วนร่วมในการจัดการศึกษา

ทั้งความรู้ความคิด ความสามารถ และทรัพยากรทุกรูปแบบ

- บัณฑิตความร่วมมือกับสถานประกอบในการศึกษาระบบทวิภาคี
- จัดส่งนักศึกษาฝึกงานในสถานประกอบการให้เป็นระบบ

## 6.3 สิ่งที่ต้องการความช่วยเหลือจากหน่วยงานที่เกี่ยวข้อง

6.3.1 ความช่วยเหลือทางด้านวิทยากรในการพัฒนาครูและบุคลากร ในสถานศึกษาจากสถาบันการศึกษาอื่น ๆ ในท้องถิ่น

6.3.2 การช่วยเหลือจากชุมชน และหน่วยงานต้นสังกัดในการจัดทำหลักสูตรท้องถิ่น

6.3.3 การช่วยเหลือด้านงบประมาณในการจัดซื้ออุปกรณ์ทางเทคโนโลยี จากภาครัฐและเอกชน

6.3.4 เอกสาร คู่มือเกี่ยวกับการจัดการเรียนการสอนที่เน้นผู้เรียนสำคัญที่สุด รวมทั้งการปฏิรูปการเรียนรู้ และการปฏิรูปการบริหารจัดการ

6.3.5 การได้รับการนิเทศ ติดตาม งานทางด้านวิชาการอย่างต่อเนื่อง

ภาคผนวก ก  
คำสั่งคณะกรรมการบริหารสถานศึกษา

ภาคผนวก ข

คำสั่งคณะกรรมการดำเนินงานการประกันคุณภาพภายในสถานศึกษา

ภาคผนวก ค  
ภาพกิจกรรม

## 1. มาตรฐานผู้เรียนและผู้สำเร็จการศึกษาวิชาชีพ



นักศึกษา ได้ใช้ทักษะด้านการเรียน แนะนำการใช้เทคโนโลยีที่จำเป็นในการศึกษา ค้นคว้า และปฏิบัติงาน พร้อมสอนวิชาชีพให้กับน้องๆ นักเรียนผู้สนใจ



ผู้สำเร็จการศึกษาที่มีผลสัมฤทธิ์ทางการเรียนตามเกณฑ์การสำเร็จการศึกษา ตามหลักสูตรประกาศนียบัตรวิชาชีพ





นักเรียน นักศึกษา ร่วมกิจกรรม เนื่องในวันแห่เทียนเข้าพรรษา ร่วมกับเทศบาลอำเภอสตึก จังหวัดบุรีรัมย์



มีการส่งเสริมนักเรียนนักศึกษาในด้านการจัดกิจกรรมคุณธรรม จริยธรรม ค่านิยมที่พึงามในวิชาชีพ รวมทั้งด้านบุคลิกภาพและมนุษยสัมพันธ์ ในคาบพัฒนาจิต



### 3. มาตรฐานกิจกรรมพัฒนาผู้เรียน



นักเรียน นักศึกษา เข้าร่วมบริการ ตรวจสอบสารเสพติด

### 4. ด้านการบริการวิชาชีพสู่สังคม



นักเรียน นักศึกษา เข้าร่วมโครงการ Fix iT CenTer เป็นผู้ให้บริการวิชาชีพในการพัฒนาชุมชนและท้องถิ่น

## 2. มาตรฐานหลักสูตรและการจัดการเรียนการสอน



นักเรียน นักศึกษา เข้าร่วมการนำเสนอผลงานโครงการวิชาชีพ (Project)



นักเรียน นักศึกษา ได้เข้าร่วมการแข่งขัน Diasil Presentation Contest 2010 ในวันที่ 26 พฤศจิกายน 2553



## 7. มาตรฐานการประกันคุณภาพภายใน



แผนกวิชาการบัญชีเข้ารับการตรวจการประกันคุณภาพภายในที่ก่อให้เกิดการพัฒนาแผนกและสถานศึกษา



ส่งเสริมครู บุคลากรทางการศึกษา เข้าร่วมโครงการฝึกอบรมสัมมนาเชิงปฏิบัติการ การจัดทำแผนการเรียนรู้  
ตามหลักปรัชญาเศรษฐกิจพอเพียงและการจัดทำวิจัยในชั้นเรียน





[www.sticc.ac.th](http://www.sticc.ac.th)

ความรู้ดี  
ฝีมือเด่น  
เน้นคุณธรรม  
ก้าวล้ำเทคโนโลยี

