



รายงานประจำปี 2559

Annual Report 2016



วิทยาลัยการอาชีพสantik จังหวัดบุรีรัมย์ สำนักงานคณะกรรมการการอาชีวศึกษา กระทรวงศึกษาธิการ

คำนำ

วิทยาลัยการอาชีพสตึก ได้จัดทำรายงานประจำปี เพื่อรายงานผลการดำเนินงานและความก้าวหน้าของสถานศึกษา ในปีงบประมาณ 2559 โดยรวบรวมข้อมูล โครงการกิจกรรมต่างๆ ที่แสดงถึงผลการดำเนินงานตามวิสัยทัศน์ พันธกิจ และที่ตอบสนองนโยบายยุทธศาสตร์และมาตรการของสำนักงานคณะกรรมการการอาชีวศึกษา ตลอดจนนโยบายของรัฐบาล ซึ่งผลดำเนินงานจะเป็นแนวทางในการวางแผนดำเนินงานต่อไป ให้มีประสิทธิภาพและสำเร็จตามเป้าหมายยิ่งขึ้น

วิทยาลัยการอาชีพสตึก หวังเป็นอย่างยิ่งว่า รายงานประจำปีฉบับนี้จะเป็นประโยชน์แก่ผู้สนใจและผู้ที่เกี่ยวข้องในกิจกรรมของสถานศึกษา ในโอกาสนี้ ขอขอบคุณคณะผู้บริหาร ครู เจ้าหน้าที่ ที่มีส่วนร่วมและผลักดันให้การดำเนินงานสำเร็จดังจุดมุ่งหมาย

งานวางแผนและงบประมาณ
วิทยาลัยการอาชีพสตึก

สารบัญ

	หน้า
คำนำ	
บทที่ 1 ข้อมูลทั่วไปเกี่ยวกับสถานศึกษา	
1.1 ประวัติความเป็นมา	1
1.2 ขนาดและสถานที่ตั้ง	1
1.3 สภาพชุมชน	1
1.4 สภาพเศรษฐกิจ	2
1.5 สีประจำวิทยาลัยการอาชีพสตึก	4
1.6 แผนผังวิทยาลัย	5
1.7 โครงสร้างการบริหารสถานศึกษา	6
1.8 ข้อมูลบุคลากร	7
1.9 หลักสูตรที่เปิดสอน	8
1.10 อาคารและสิ่งปลูกสร้าง	10
บทที่ 2 วิสัยทัศน์ พันธกิจ ปรัชญา อัตลักษณ์ เอกลักษณ์ วิทยาลัยการอาชีพสตึก	
2.1 วิสัยทัศน์	13
2.2 พันธกิจ	13
2.3 ปรัชญาการจัดการศึกษา	13
2.4 อัตลักษณ์	13
2.5 เอกลักษณ์	13
2.5 เกียรติประวัติของสถานศึกษา	14
2.6 รางวัลและผลงานดีเด่นของผู้บริหาร ครูและบุคลากรทางการศึกษา	15
2.7 ความสามัคคีภายในสถานศึกษา	16
- ข้อมูลนักเรียน นักศึกษา (ปวช.) ปีงบประมาณ 2559	17
- ข้อมูลนักเรียน นักศึกษา (ปวส.) ปีงบประมาณ 2559	18
ภาคผนวก	
- สรุปการใช้จ่ายเงินงบประมาณที่ได้รับจัดสรร ประจำปีงบประมาณ 2559	
คณะผู้จัดทำ	

บทที่ 1

ข้อมูลทั่วไปเกี่ยวกับสถานศึกษา

1. ประวัติความเป็นมา

ตามที่กระทรวงศึกษาธิการพิจารณาเห็นควรให้ขยายการศึกษาวิชาชีพให้กว้างขวางยิ่งขึ้นเพื่อสอดคล้องเพียงพอับความต้องการของประชาชนในชนบท และตรงกับความต้องการของตลาดแรงงาน ในท้องถิ่นรวมทั้งต้องการพัฒนาเศรษฐกิจและสังคมส่วนรวมของประเทศ จึงได้จัดตั้งวิทยาลัยการอาชีพสตึกขึ้นเพื่อจัดการศึกษาและฝึกอบรมวิชาชีพทุกระดับและประเภทวิชาที่ขาดแคลน ซึ่งเป็นความต้องการของท้องถิ่นรวมทั้งของประเทศ อันจะเป็นการเสริมสร้างและพัฒนากำลังคนของประเทศให้มีคุณภาพชีวิตที่ดียิ่งขึ้นตามนโยบายของรัฐบาล

เมื่อวันที่ 24 เมษายน 2540 นายสมพงษ์ นิยมตรง นายอำเภอสตึก ได้รายงานการขอใช้ที่ดินเพื่อก่อสร้างวิทยาลัยการอาชีพสตึกให้จังหวัดบุรีรัมย์ทราบ โดยมีเนื้อที่ประมาณ 170 ไร่ ซึ่งเป็นที่ดินสาธารณประโยชน์ “หนองบัวเจ้าป่า” ซึ่งตั้งอยู่ ตำบลนิคม อำเภอสตึก จังหวัดบุรีรัมย์

อธิบดีกรมที่ดินได้ทำหนังสือถึงอธิบดีกรมอาชีวศึกษาเรื่องการขอใช้ที่ดินสาธารณประโยชน์ หนองบัวเจ้าป่า ตำบลนิคม อำเภอสตึก จังหวัดบุรีรัมย์ เนื้อที่ประมาณ 170 ไร่ เพื่อใช้จัดตั้งวิทยาลัยการอาชีพสตึก

วิทยาลัยการอาชีพสตึก จังหวัดบุรีรัมย์ สังกัดสำนักงานคณะกรรมการการอาชีวศึกษา จัดตั้งขึ้นเมื่อวันที่ 18 มิถุนายน พ.ศ. 2540 โดยมีวัตถุประสงค์เพื่อขยายการเปิดการสอนวิชาชีพและผลิตกำลังคนด้านวิชาชีพเข้าสู่ตลาดแรงงานให้แก่นักเรียนและประชาชนในระดับอำเภอ พื้นที่ 170 ไร่ ตั้งอยู่ที่ ถนนบุรีรัมย์-มหาสารคาม ต.นิคม อ.สตึก จ.บุรีรัมย์ 31150 ห่างจากอำเภอสตึกประมาณ 3 กิโลเมตร

วิทยาลัยการอาชีพสตึกเปิดทำการสอนครั้งแรกในเดือนพฤษภาคม 2540 ในระดับประกาศนียบัตรวิชาชีพ (ปวช.) และเปิดสอนวิชาชีพระยะสั้น

วิทยาลัยการอาชีพสตึก ได้รับการแต่งตั้งเป็นวิทยาลัยชุมชนเครือข่ายของวิทยาลัยชุมชนบุรีรัมย์ โดยเปิดสอนในระดับอนุปริญญา

2. ขนาดและสถานที่ตั้ง

วิทยาลัยการอาชีพสตึก ตั้งอยู่ที่ กิโลเมตรที่ 38 ถนนบุรีรัมย์ - มหาสารคาม ตำบลนิคม อำเภอ สตึก จังหวัดบุรีรัมย์ 31150 อยู่ห่างจากตัวอำเภอสตึก ประมาณ 3 กิโลเมตร ติดกับบริเวณโรงเรียนสตึก (โรงเรียนมัธยมประจำอำเภอสตึก) มีเนื้อที่ 170 ไร่เศษ

3. สภาพชุมชน

คำขวัญอำเภอสตึก “ พระพุทธรูปสูงใหญ่ หาดทรายชวนฝัน แข่งขันเรือยาว เจ้าพ่อศักดิ์สิทธิ์ พาณิชย์ สนามบิน ”

อาณาเขต มีพื้นที่ 803 ตารางกิโลเมตร หรือประมาณ 501,875 ไร่ ตั้งอยู่ทางทิศเหนือของจังหวัดบุรีรัมย์ ห่างจากตัวเมืองประมาณ 41 กิโลเมตร ตามถนนทางหลวงหมายเลข 219 โดยมีอาณาเขต ดังนี้

ทิศเหนือ ติดเขตอำเภอชุมพลบุรี จังหวัดสุรินทร์ มีแม่น้ำมูลเป็นเส้นแบ่งเขต

ทิศใต้ ติดเขตอำเภอกระสัง อำเภอห้วยราช กิ่งอำเภอบ้านด่าน มีลำตะโค่งเป็นเส้นแบ่งเขต

ทิศตะวันออก ติดเขตอำเภอท่าตูม จังหวัดสุรินทร์ มีลำน้ำชีเป็นเส้นแบ่งเขต

ทิศตะวันตก ติดเขตกิ่งอำเภอแคนดง จังหวัดบุรีรัมย์ มีลำตะโค่งเป็นเส้นแบ่งเขต

4. สภาพเศรษฐกิจ

เศรษฐกิจ ประชากรส่วนใหญ่ ประกอบอาชีพเกษตรกรรม เช่น ปลูกข้าว โดยเฉพาะข้าวหอมมะลิ ทำไร่มันสำปะหลัง ไร่อ้อย ไร่ข้าวโพด สวนยางพารา สวนยูคาลิปตัส ทำนา นอกจากนี้ก็มีการเลี้ยงสัตว์ เช่น โค กระบือ หมู เป็ด ไก่ และช้าง ซึ่งปัจจุบันผู้เลี้ยงช้างโดยฝึกหัดช้างเพื่อการแสดงแล้วจะส่งไปแสดงตามสถานที่ท่องเที่ยวที่สำคัญของประเทศไทย เช่น พัทยา บางแสน ภูเก็ต กาญจนบุรี รongลงมา คือ อุทยานธรรมชาติกรรมการค้ำ และทอผ้าไหม งานหัตถกรรมพื้นบ้าน สินค้า OTOP เช่น สานเครื่องใช้ จากไม้ไผ่ สานรองเท้าด้วยผักตบชวา เป็นต้น

สังคมและการเมือง ประชากรส่วนใหญ่เป็นชาวอีสานเชื้อสาย ไทย ลาว เขมร ส่วย โดยมีภาษาท้องถิ่น คือ ภาษาไทยอีสาน เขมร ส่วยและไทยโคราช นับถือศาสนาพุทธ 99.90 % มีประชากร 112,038 คน มีวัฒนธรรมประเพณีที่สำคัญ ดังนี้

1. งานประเพณีแข่งเรือยาวชิงถ้วยพระราชทาน พระบาทสมเด็จพระเจ้าอยู่หัวและสมเด็จพระเทพรัตนราชสุดาฯ ประจำปี ณ แม่น้ำมูลหน้าว่าการอำเภอสตึก
2. งานฉลองเจ้าพ่อวังกรุด ซึ่งจัดงานวันที่ 1-5 เมษายน ของทุกๆ ปี
3. งานวิ่งอำเภอสตึก ประมาณต้นเดือนพฤศจิกายนของทุกๆ ปี
4. ประเพณีอื่น ๆ เหมือนไทยอีสานทั่วไป

การเมืองการปกครอง

ในเขตอำเภอสตึก แบ่งออกเป็น 12 ตำบล 179 หมู่บ้าน ดังต่อไปนี้

1. ตำบลสตึก	15	หมู่บ้าน
2. ตำบลนิคม	24	หมู่บ้าน
3. ตำบลดอนมนต์	10	หมู่บ้าน
4. ตำบลสะแก	13	หมู่บ้าน
5. ตำบลเมืองแก	19	หมู่บ้าน
6. ตำบลทุ่งวัง	15	หมู่บ้าน
7. ตำบลท่าม่วง	11	หมู่บ้าน
8. ตำบลชุมแสง	18	หมู่บ้าน
9. ตำบลหนองใหญ่	16	หมู่บ้าน
10. ตำบลสนามชัย	12	หมู่บ้าน
11. ตำบลกระสัง	8	หมู่บ้าน
12. ตำบลร่อนทอง	18	หมู่บ้าน

การปกครองท้องถิ่น

ในเขตอำเภอสตึกแบ่งการปกครองออกเป็น 12 ตำบล 1 เทศบาล

- 1) เทศบาลตำบลสตึก
- 2) องค์การบริหารส่วนตำบล 12 แห่ง
 - 2.1 องค์การบริหารส่วนตำบลสตึก
 - 2.2 องค์การบริหารส่วนตำบลนิคม
 - 2.3 องค์การบริหารส่วนตำบลดอนมนต์
 - 2.4 องค์การบริหารส่วนตำบลร่อนทอง
 - 2.5 องค์การบริหารส่วนตำบลเมืองแก

- 2.6 องค์การบริหารส่วนตำบลสะแก
- 2.7 องค์การบริหารส่วนตำบลหนองใหญ่
- 2.8 องค์การบริหารส่วนตำบลชุมแสง
- 2.9 องค์การบริหารส่วนตำบลสนามชัย
- 2.10 องค์การบริหารส่วนตำบลกระสัง
- 2.11 องค์การบริหารส่วนตำบลทุ่งวัง
- 2.12 องค์การบริหารส่วนตำบลท่าม่วง

5. ศาสนา ศิลปวัฒนธรรม และขนบธรรมเนียมประเพณี

ศาสนา

ประชากรส่วนใหญ่นับถือศาสนาพุทธ ประมาณ 99.50 % อีก 0.50 % นับถือศาสนาคริสต์และอิสลาม ในพื้นที่อำเภอสตึก มีวัดทั้งสิ้น จำนวน 52 แห่ง ศาลเจ้า 1 แห่ง ดังนี้

- ได้รับวิสุงคามสีมา	จำนวน	25	แห่ง
- ไม่ได้รับวิสุงคามสีมา	จำนวน	27	แห่ง
- ศาลเจ้าพ่ออวังกรุด	จำนวน	1	แห่ง

ศิลปวัฒนธรรม

ศิลปวัฒนธรรมพื้นบ้านของอำเภอสตึก ได้แก่ การละเล่นดนตรีพื้นบ้าน เช่น กันตรึม อำเภอสตึก มีองค์กรเครือข่ายในพื้นที่ จำนวน 14 แห่ง ดังนี้

- สภาวัฒนธรรมอำเภอ	จำนวน	1	แห่ง
- สภาวัฒนธรรมตำบล	จำนวน	12	แห่ง
- ศูนย์วัฒนธรรมอำเภอ	จำนวน	1	แห่ง

ขนบธรรมเนียมประเพณี

งานประเพณีที่สำคัญ ได้แก่

- งานประเพณีแข่งเรือยาวชิงถ้วยพระราชทานฯ ประจำปี ณ บริเวณลำน้ำมูล
- งานประเพณีบุญบั้งไฟ
- งานประเพณีแห่เทียนพรรษา
- งานเทศกาลสงกรานต์
- งานเทศกาลลอยกระทง

การสาธารณสุข

- โรงพยาบาล (ขนาด 60 เตียง)	จำนวน	1	แห่ง
- สำนักงานสาธารณสุขอำเภอ	จำนวน	1	แห่ง
- สถานีอนามัย	จำนวน	12	แห่ง
- คลินิก	จำนวน	4	แห่ง
- ร้านขายยาแผนปัจจุบัน	จำนวน	9	แห่ง

6. วัตถุประสงค์ของสถานศึกษา

จัดการศึกษาให้สอดคล้องกับนโยบายของสำนักงานคณะกรรมการการอาชีวศึกษา กระทรวงศึกษาธิการ จัดการศึกษาให้สอดคล้องกับจุดเน้นการจัดการอาชีวศึกษา 9 ประการ จัดการศึกษาให้สอดคล้องกับแผนพัฒนาจังหวัดบุรีรัมย์ และแผนพัฒนาการศึกษา ศาสนา ศิลปวัฒนธรรม

1. จัดการศึกษาเพื่อมุ่งให้ผู้สำเร็จการศึกษามีความรู้ ความสามารถ เข้าสู่ตลาดแรงงานได้อย่างมีประสิทธิภาพ ทั้งในภาครัฐและเอกชน มีความเชื่อมั่นตนเองในวิชาชีพและมีพื้นฐานความรู้พอเพียงสำหรับการศึกษาคหาความรู้เพิ่มเติม
2. มุ่งขยายการศึกษาระดับวิชาชีพ ไปสู่ประชาชนอย่างทั่วถึง
3. ร่วมมือกับท้องถิ่นในการพัฒนาอาชีพใหม่ๆ ให้กว้างขวางยิ่งขึ้นและประโยชน์ต่อสังคม เพื่อจะได้เป็นพลเมืองดีของประเทศชาติสืบไป
4. พัฒนาบุคลากรในวิทยาลัยฯ ให้มีคุณธรรมจริยธรรม ทักษะวิชาชีพให้มีคุณภาพและประสิทธิภาพ บังเกิดผลดีในการปฏิบัติงานทุก ๆ ด้าน

7. สีประจำวิทยาลัยการอาชีพสตึก

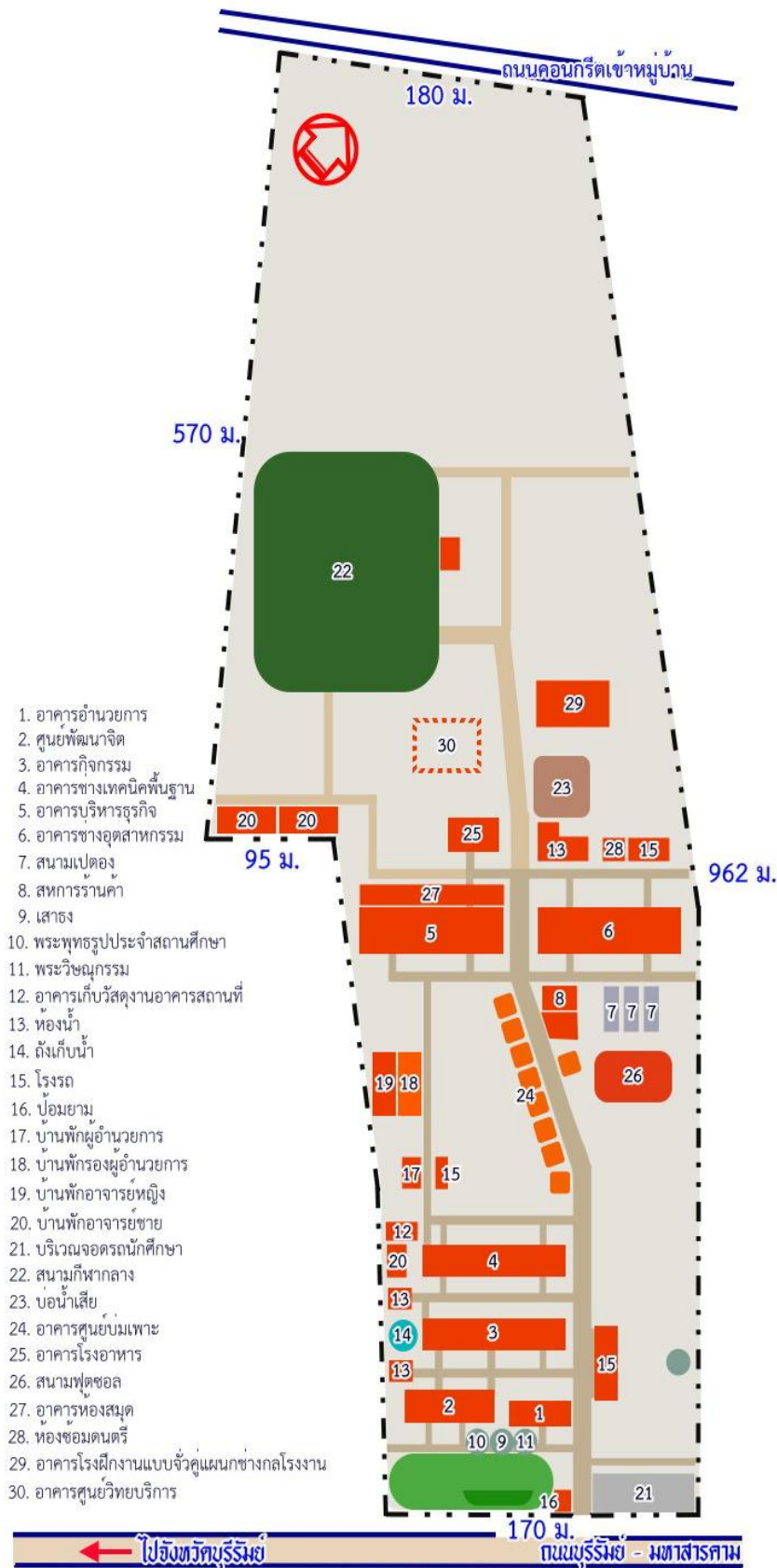
สีที่เป็นสัญลักษณ์ของวิทยาลัยการอาชีพสตึก คือ สีเทา กับ สีเลือดหมู

สีเทา	หมายถึง	ความสามัคคี ความสุขุม ความเยือกเย็นและความรอบคอบ
สีเลือดหมู	หมายถึง	การต่อสู้กับงาน ความเสียสละ และความกล้าหาญ
สีเทากับสีเลือดหมู	หมายถึง	ชาววิทยาลัยการอาชีพสตึกทุกคนจะต้องมีความเข้มแข็งอดทน กล้าเผชิญหน้ากับความจริง มีความรักสามัคคีซึ่งกันและกัน เสียสละเพื่อประโยชน์ส่วนรวม มุ่งพัฒนาตนเอง และพัฒนาประเทศชาติให้เจริญก้าวหน้าต่อไป

8. ข้อมูลสำหรับการติดต่อสื่อสาร

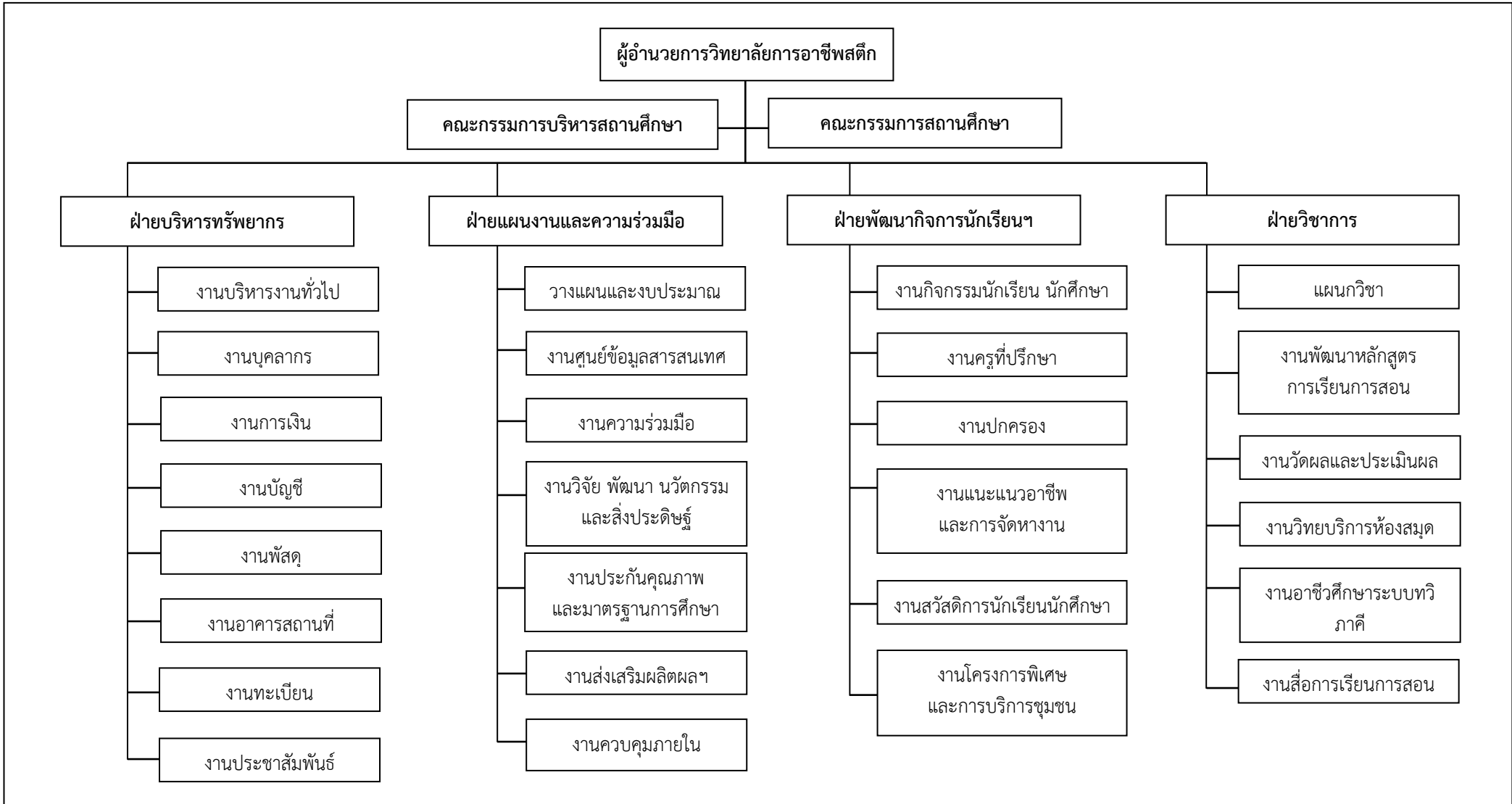
- 6.1 โทรศัพท์ 0-4468-0117 , 08-1955-1489
- 6.2 โทรสาร 0-4468-0208
- 6.3 อีเมลล์: Stuksticc@gmail.com
- 6.4 เว็บไซต์ Sticc.ac.th

9. แผนผังวิทยาลัย



10. โครงสร้างการบริหารสถานศึกษา

แผนภูมิโครงสร้างการบริหารสถานศึกษา วิทยาลัยการอาชีพสตึก



11. ข้อมูลบุคลากร

ข้อมูลบุคลากรประจำปีการศึกษา 2559

ตำแหน่ง	จำนวน			ระดับตำแหน่ง								ระดับการศึกษา			
	ชาย	หญิง	รวม	ครูผู้ช่วย		คศ.1		คศ.2		คศ.3		เอก	โท	ตรี	ต่ำกว่าป.ตรี
				ชาย	หญิง	ชาย	หญิง	ชาย	หญิง	ชาย	หญิง				
1. ผู้บริหาร	4	1	5	-	-	-	-	1	-	3	1	2	2	1	-
รวมผู้บริหาร	4	1	5	-	-	-	-	1	-	3	1	2	2	1	-
2. ข้าราชการครูผู้สอน															
แผนกวิชาอิเล็กทรอนิกส์	3	2	5	-	-	1	-	-	-	-	-	-	2	3	-
แผนกวิชาไฟฟ้ากำลัง	4	-	4	1	-	-	-	-	-	-	-	-	1	3	-
แผนกวิชาคอมพิวเตอร์ธุรกิจ	3	2	5	-	-	1	-	-	-	-	-	-	1	4	-
แผนกวิชาสามัญ-สัมพันธ์	3	5	8	-	-	-	1	1	1	-	-	-	-	8	-
แผนกวิชาการบัญชี	2	6	8	-	-	1	3	-	-	-	-	-	3	5	-
แผนกวิชาช่างยนต์	6	-	6	-	-	1	-	-	-	-	-	-	1	5	-
แผนกวิชาเครื่องมือกลและซ่อมบำรุง	5	1	6	1	-	-	-	-	-	-	-	-	-	6	-
แผนกวิชาช่างเชื่อมโลหะ	3	-	3	-	-	1	-	-	-	-	-	-	-	3	-
รวมข้าราชการครูผู้สอน	29	16	45	2	-	5	4	-	-	-	-	-	8	37	-
3. พนักงานราชการ															
พนักงานราชการครู	8	1	9	-	-	-	-	-	-	-	-	-	2	7	-
รวมพนักงานราชการ	8	1	9	-	-	-	-	-	-	-	-	-	2	7	-
4. ครูจ้างสอน															
ครูจ้างสอน	13	10	23	-	-	-	-	-	-	-	-	-	1	22	-
รวมครูจ้างสอน	13	10	23	-	-	-	-	-	-	-	-	-	1	22	-
5. ลูกจ้างชั่วคราว															
เจ้าหน้าที่ธุรการ	3	16	19	-	-	-	-	-	-	-	-	-	-	8	11
เจ้าหน้าที่ห้องสมุด	-	1	1	-	-	-	-	-	-	-	-	-	-	-	1
พนักงานขับรถ	2	-	2	-	-	-	-	-	-	-	-	-	-	-	2
นักการภารโรง	7	3	10	-	-	-	-	-	-	-	-	-	-	-	10
ยาม	3	-	3	-	-	-	-	-	-	-	-	-	-	-	3
ผู้เชี่ยวชาญเสริมสวย	-	-	-	-	-	-	-	-	-	-	-	-	-	-	-
ผู้เชี่ยวชาญภาษาอังกฤษ	-	-	-	-	-	-	-	-	-	-	-	-	-	-	-
รวมลูกจ้างชั่วคราว	15	20	35	-	-	-	-	-	-	-	-	-	-	8	27
รวมทั้งสิ้น	69	48	117	2	-	5	4	-	-	-	-	-	11	74	27

12. หลักสูตรที่เปิดสอน

ระดับประกาศนียบัตรวิชาชีพ (ปวช.) พ.ศ.2545 ปรับปรุง พ.ศ.2546 แยกเป็น
ประเภทวิชาช่างอุตสาหกรรม เปิดสอน 4 สาขาวิชา 5 สาขางาน ได้แก่

- สาขาวิชาช่างยนต์
 - สาขางานยานยนต์
- สาขาวิชาช่างอิเล็กทรอนิกส์
 - สาขางานช่างอิเล็กทรอนิกส์
- สาขาวิชาช่างไฟฟ้ากำลัง
 - สาขางานช่างไฟฟ้ากำลัง
- สาขาวิชาช่างกลโรงงาน
 - สาขางานเครื่องมือกล
- สาขาวิชาช่างเชื่อมโลหะ
 - สาขางานโครงสร้าง

ประเภทวิชาพาณิชยกรรม เปิดสอน 1 สาขาวิชา 2 สาขางาน ได้แก่

- สาขาวิชาการบัญชี
 - สาขางานการบัญชี
- สาขาวิชาคอมพิวเตอร์ธุรกิจ
 - สาขางานคอมพิวเตอร์ธุรกิจ

หลักสูตรประกาศนียบัตรวิชาชีพชั้นสูง (ปวส.) พุทธศักราช 2545 พ.ศ.2546

ประเภทวิชาช่างอุตสาหกรรม เปิดสอน 4 สาขาวิชา 4 สาขางาน ได้แก่

- สาขาวิชาเครื่องกล
 - สาขางานเทคนิคยานยนต์
- สาขาวิชาไฟฟ้ากำลัง
 - สาขางานติดตั้งไฟฟ้า
- สาขาวิชาอิเล็กทรอนิกส์
 - สาขางานอิเล็กทรอนิกส์อุตสาหกรรม
- สาขาวิชาเทคนิคการผลิต
 - สาขางานเครื่องมือกล

ประเภทวิชาบริหารธุรกิจ เปิดสอน 2 สาขาวิชา 2 สาขางาน ได้แก่

- สาขาวิชาการบัญชี
 - สาขางานการบัญชี
- สาขาวิชาคอมพิวเตอร์ธุรกิจ
 - สาขางานคอมพิวเตอร์กราฟิก

หลักสูตรวิชาชีพพระย่ะสัน

- หลักสูตรวิชาชีพพระย่ะสันหลากหลาย
- หลักสูตรวิชาชีพพระย่ะสันและเสริมวิชาชีพ (แกนมัธยม/ประถม)
- หลักสูตรวิชาชีพพระย่ะสัน 108 อาชีพ

หลักสูตรเทียบโอนประสบการณ์

- สาขางานเทคนิคยานยนต์
- สาขางานติดตั้งไฟฟ้า
- สาขางานการบัญชี
- สาขางานเทคโนโลยีสำนักงาน

13. อาคารและสิ่งปลูกสร้าง

พ.ศ.	รายการ	จำนวน	ราคาก่อสร้าง (บาท)
2540	ที่ดิน (ที่สาธารณะประโยชน์) 100 ไร่ ตั้งอยู่ถนนบุรีรัมย์ - มหาสารคาม ตำบล นิคม อำเภอเมือง จังหวัดบุรีรัมย์	100 ไร่	-
2540	อาคารเรียน	1 หลัง	2,000,000
2540	โรงฝึกงาน	1 หลัง	2,000,000
2540	อาคารอำนวยการ	1 หลัง	930,000
2540	หอประชุม	1 หลัง	1,800,000
2540	ห้องน้ำ - ห้องส้วม	2 หลัง	115,000
2540	ไฟฟ้าแรงสูง หม้อแปลง มิเตอร์	-	486,200
2540	บาดาล แท็งค์	-	200,000
2540	ถนนลาดยาง ทางเชื่อม	-	300,000
2540	เสาธง	-	20,000
2540	บ้านพัก	2 หลัง	770,000
2541	อาคารเรียนและปฏิบัติการ 3 ชั้น พื้นที่ใช้สอย 2,240 ตรม.	1 หลัง	12,015,099

พ.ศ.	รายการ	จำนวน	ราคาก่อสร้าง (บาท)
2541	อาคารเรียนโรงฝึกงาน 3 ชั้น พื้นที่ใช้สอย 3,000 ตรม.	1 หลัง	13,794,736
2543	ถนนคสล. จำนวน 2,000 ตรม.	-	859,150
2544	รั้ว คสล. ประกอบเหล็กดัด พร้อมป้ายชื่อและประตูเหล็ก	-	614,700
2545	รั้วคอนกรีตพร้อมประตูเหล็ก	-	600,000
2545	บ่อมายม ขนาดพื้นที่ใช้สอย 16 ตรม.	1 หลัง	50,000
2545	ถนน คสล. ภายในหนา 12 ซม. จำนวน 3,460 ตรม.	-	1,799,000
2545	ติดตั้งวางท่อประปา	1 ระบบ	526,643
2545	บ้านพักครู พื้นที่ใช้สอย 100 ตรม.	2 ยูนิต	200,000
2547	อาคารโรงอาหาร พื้นที่ใช้สอย 160 ตรม.	1 หลัง	160,000
2549	รั้วคอนกรีต ความยาว 234 ม.	-	299,500
2552	ซุ้มประตูทางเข้าวิทยาลัย	-	25,000
2553	อาคารสำนักเวรยาม	1 หลัง	130,000
2553	ศาลาทรงไทย ขนาด 3 x3x3 เมตร	1 หลัง	65,000

พ.ศ.	รายการ	จำนวน	ราคาก่อสร้าง (บาท)
2553	ศาลาทรงไทย ขนาด 2x2x2.5 เมตร	1 หลัง	38,000
2555	สนามฟุตบอลพร้อมติดตั้งอุปกรณ์มาตรฐาน	1 สนาม	1,600,000
2556	อาคารศูนย์วิทยบริการพร้อมครุภัณฑ์ขนาดพื้นที่ไม่ต่ำกว่า 1,088 ตร.ม.	1 หลัง	9,100,000
2556	อาคารโรงฝึกงานजू	1 หลัง	6,000,000
	รวมทั้งสิ้น		55,058,928

บทที่ 2

วิสัยทัศน์ พันธกิจ ปรัชญา อัตลักษณ์ เอกลักษณ์ วิทยาลัยการอาชีพสตึก

1. วิสัยทัศน์

วิทยาลัยการอาชีพสตึกมุ่งมั่นที่จะเป็นเลิศทางวิชาชีพในระดับสากล

2. พันธกิจ

1. สร้างโอกาสทางการศึกษาวิชาชีพอย่างทั่วถึงและเสมอภาค
2. จัดการศึกษาและการฝึกอบรมวิชาชีพให้มีคุณภาพและได้มาตรฐาน
3. สร้างเครือข่ายความร่วมมือทางวิชาชีพกับทุกภาคส่วน
4. วิจัย พัฒนา นวัตกรรม และสิ่งประดิษฐ์เพื่อพัฒนาอาชีพ
5. น้อมนำหลักปรัชญาเศรษฐกิจพอเพียงมาเป็นแนวทาง ในการพัฒนาระบบบริหารจัดการ

3. ปรัชญาการจัดการศึกษา

ความรู้ดี ฝีมือเด่น เน้นคุณธรรม ก้าวล้ำเทคโนโลยี

4. อัตลักษณ์

ทักษะอาชีพดี มีจิตบริการ

5. เอกลักษณ์

ฝีมือเด่น เน้นคุณธรรม

เกียรติประวัติของสถานศึกษา

รางวัลและผลงานดีเด่นของสถานศึกษา

1. ได้รับรางวัลเหรียญเงิน การประกวดสิ่งประดิษฐ์ของคนรุ่นใหม่ “อุปกรณ์เก็บขยะ” ระดับอาชีวศึกษาจังหวัดบุรีรัมย์ ปีการศึกษา 2557
2. ได้รับรางวัลเหรียญเงิน การประกวดสิ่งประดิษฐ์ของคนรุ่นใหม่ “ฝาโถ่ง 3 in 1” ระดับอาชีวศึกษาจังหวัดบุรีรัมย์ ปีการศึกษา 2557
3. ได้รับรางวัลเหรียญทอง การประกวดสิ่งประดิษฐ์ของคนรุ่นใหม่ “อุปกรณ์ดูดน้ำมันเครื่องเกินระดับแบบ 2 in 1” ระดับอาชีวศึกษาจังหวัดบุรีรัมย์ ปีการศึกษา 2557
4. ได้รับรางวัลเหรียญทองแดง การประกวดสิ่งประดิษฐ์ของคนรุ่นใหม่ “เครื่องมือล็อกมือเบรกจักรยานยนต์” ระดับอาชีวศึกษาจังหวัดบุรีรัมย์ ปีการศึกษา 2557
5. ได้รับรางวัลเหรียญเงิน การประกวดสิ่งประดิษฐ์ของคนรุ่นใหม่ “รองเท้าฝักตบชาวสมุนไพร่แฟนซี” ระดับอาชีวศึกษาจังหวัดบุรีรัมย์ ปีการศึกษา 2557
6. ได้รับรางวัลเหรียญเงิน การประกวดสิ่งประดิษฐ์ของคนรุ่นใหม่ “คีมตัดก้อนหอย” ระดับอาชีวศึกษาจังหวัดบุรีรัมย์ ปีการศึกษา 2557
7. ได้รับรางวัลเหรียญทอง การประกวดสิ่งประดิษฐ์ของคนรุ่นใหม่ “เสียงไลน์กพลังงานแสงอาทิตย์” ระดับอาชีวศึกษาจังหวัดบุรีรัมย์ ปีการศึกษา 2557
8. ได้รับรางวัลเหรียญเงิน การประกวดสิ่งประดิษฐ์ของคนรุ่นใหม่ “ปากกาเช็คไฟฟ้า” ระดับอาชีวศึกษาจังหวัดบุรีรัมย์ ปีการศึกษา 2557
9. ได้รับรางวัลเหรียญทอง การประกวดสิ่งประดิษฐ์ของคนรุ่นใหม่ “รองเท้าเตือนภัยจากไฟฟ้ารั่ว” ระดับอาชีวศึกษาจังหวัดบุรีรัมย์ ปีการศึกษา 2557
10. ได้รับรางวัลเหรียญทอง การประกวดสิ่งประดิษฐ์ของคนรุ่นใหม่ “Helping Hand” ระดับอาชีวศึกษาจังหวัดบุรีรัมย์ ปีการศึกษา 2557
11. ได้รับรางวัลเหรียญเงิน การประกวดสิ่งประดิษฐ์ของคนรุ่นใหม่ “ถังดูดน้ำสูญญากาศ” ระดับอาชีวศึกษาจังหวัดบุรีรัมย์ ปีการศึกษา 2557
12. ได้รับรางวัลเหรียญเงิน การประกวดสิ่งประดิษฐ์ของคนรุ่นใหม่ “เครื่องอัดฟางระบบมือโยก” ระดับอาชีวศึกษาจังหวัดบุรีรัมย์ ปีการศึกษา 2557
13. ได้รับรางวัลเหรียญทอง การประกวดสิ่งประดิษฐ์ของคนรุ่นใหม่ “อุปกรณ์ป้องกันใบอ้อย ที่มตา” ระดับอาชีวศึกษาจังหวัดบุรีรัมย์ ปีการศึกษา 2557
14. ได้รับรางวัลเหรียญทอง การประกวดสิ่งประดิษฐ์ของคนรุ่นใหม่ “ชุดลายปักประณีตศิลป์” ระดับอาชีวศึกษาจังหวัดบุรีรัมย์ ปีการศึกษา 2557
15. ได้รับรางวัลเหรียญทองแดง การประกวดสิ่งประดิษฐ์ของคนรุ่นใหม่ “ชุดลายปักประณีตศิลป์” ระดับอาชีวศึกษาจังหวัดบุรีรัมย์ ปีการศึกษา 2557
16. ได้รับรางวัลเหรียญทองแดง การประกวดสิ่งประดิษฐ์ของคนรุ่นใหม่ “สิ่ร่องเนกประสงค์” ระดับอาชีวศึกษาจังหวัดบุรีรัมย์ ปีการศึกษา 2557
17. ได้รับรางวัลเหรียญเงิน การประกวดสิ่งประดิษฐ์ของคนรุ่นใหม่ “เครื่องปั่นแห้งถุงพลาสติก” ระดับอาชีวศึกษาจังหวัดบุรีรัมย์ ปีการศึกษา 2557

รางวัลและผลงานดีเด่นของผู้บริหาร ครูและบุคลากรทางการศึกษา

1. นายระเบียบ เทียงธรรม ได้รับรางวัล ผู้บริหารดีเด่น จากอาชีวศึกษาจังหวัดบุรีรัมย์ ประจำปีการศึกษา 2557
2. นายธีรกรณ์ พรเสนา ได้รับรางวัล ผู้บริหารดีเด่น จากอาชีวศึกษาจังหวัดบุรีรัมย์ ประจำปีการศึกษา 2557
3. นายวิรัช สุวรรณทา ได้รับรางวัล ผู้บริหารดีเด่น จากอาชีวศึกษาจังหวัดบุรีรัมย์ ประจำปีการศึกษา 2557
4. นายปณณทัต เพียรการ ได้รับรางวัล ผู้บริหารดีเด่น จากอาชีวศึกษาจังหวัดบุรีรัมย์ ประจำปีการศึกษา 2557
5. นางชุตินญา อัยยะ ได้รับรางวัล ผู้บริหารดีเด่น จากอาชีวศึกษาจังหวัดบุรีรัมย์ ประจำปีการศึกษา 2557
6. นางสาวกุสุมา เกศศรีพงษ์ศา ได้รับรางวัล หนึ่งแสนครูดี จากครูสภา ประจำปีการศึกษา 2557
7. นายชัย พลคำ ได้รับรางวัล หนึ่งแสนครูดี จากครูสภา ประจำปีการศึกษา 2557
8. นางสาวธัญญา วิลัยเกษ ได้รับรางวัล หนึ่งแสนครูดี จากครูสภา ประจำปีการศึกษา 2557
9. นายปรีชา ทวยภา ได้รับรางวัล หนึ่งแสนครูดี จากครูสภา ประจำปีการศึกษา 2557
10. นายพิธิพงศ์ ฤทธิมนตร์ ได้รับรางวัล หนึ่งแสนครูดี จากครูสภา ประจำปีการศึกษา 2557
11. นายภัทรพงษ์ โลบุญ ได้รับรางวัล หนึ่งแสนครูดี จากครูสภา ประจำปีการศึกษา 2557
12. นายวิรัช สายหยุด ได้รับรางวัล หนึ่งแสนครูดี จากครูสภา ประจำปีการศึกษา 2557
13. นางสาวมยุรี อามาตย์มนตรี ได้รับรางวัล หนึ่งแสนครูดี จากครูสภา ประจำปีการศึกษา 2557
14. นางสาวเกวลิน สุริยะสุขประเสริฐ ได้รับรางวัล หนึ่งแสนครูดี จากครูสภา ประจำปีการศึกษา 2557
15. นางสาวพิกุล ใหญ่สมพงษ์ ได้รับรางวัล หนึ่งแสนครูดี จากครูสภา ประจำปีการศึกษา 2557
16. มีข้าราชการครูประสงค์ขอรับการประเมินเพื่อให้มีวิทยฐานะ ชำนาญการ คือ นางจิราภรณ์ งามชื่น และคณะกรรมการสถานศึกษาให้คำรับรองแล้ว เมื่อวันที่ 3 ตุลาคม 2559

รางวัลและผลงานดีเด่นของนักเรียน นักศึกษา

1. นางสาวสุจิตรา สอนดี ได้รับรางวัลพระราชทานในโครงการคัดเลือกนักเรียน นักศึกษาและสถานศึกษา เพื่อรับรางวัลพระราชทาน ระดับประกาศนียบัตรวิชาชีพ (ปวช.) ขนาดกลาง ประจำปีการศึกษา 2557
2. นางสาวกชมน ขาวรัมย์ ได้รับรางวัล ชนะเลิศ การแข่งขันกรีฑา (วิ่ง 100 เมตร หญิง) ระดับอาชีวศึกษาจังหวัดบุรีรัมย์ ปีการศึกษา 2557
3. นายจิรพงษ์ ขญาชัย ได้รับรางวัล ชนะเลิศ การแข่งขันกรีฑา (วิ่ง 200 เมตร ชาย) ระดับอาชีวศึกษาจังหวัดบุรีรัมย์ ปีการศึกษา 2557
4. นายสุริยัน จันทร์ศรี ได้รับรางวัล ชนะเลิศ การแข่งขันกรีฑา (วิ่ง 100 เมตร ชาย) ระดับอาชีวศึกษาจังหวัดบุรีรัมย์ ปีการศึกษา 2557
5. นางสาวณภัทร เทศสวัสดิ์วงศ์ ได้รับรางวัล ชนะเลิศ กีฬามวยสากลสมัครเล่นหญิง (รุ่นฟลายเวท) ระดับอาชีวศึกษาจังหวัดบุรีรัมย์ ปีการศึกษา 2557
6. นายวศิน บุญศิริ ได้รับรางวัล ชนะเลิศ กีฬามวยสากลสมัครเล่นชาย (รุ่นไลท์ฟลายเวท) ระดับอาชีวศึกษาจังหวัดบุรีรัมย์ ปีการศึกษา 2557
7. นางสาวอัจฉรา บรรพระตะทิ ได้รับรางวัล ชนะเลิศ กีฬามวยไทยสมัครเล่นหญิง (รุ่นไลท์ ฟลายเวท) ระดับอาชีวศึกษาจังหวัดบุรีรัมย์ ปีการศึกษา 2557
8. นางสาวธิวาลักษณ์ เทพเนา ได้รับรางวัล ชนะเลิศ กีฬามวยไทยสมัครเล่นหญิง (รุ่นฟลายเวท) ระดับอาชีวศึกษาจังหวัดบุรีรัมย์ ปีการศึกษา 2557

9. นายวัชระ มาชุมเหล็ก ได้รับรางวัล ชนะเลิศ กีฬามวยไทยสมัครเล่นชาย (รุ่นเฟเธอร์เวท) ระดับ อาชีวศึกษาจังหวัดบุรีรัมย์ ปีการศึกษา 2557
10. นายธรา เฮอร์มย์ ได้รับรางวัล ชนะเลิศ กีฬามวยไทยสมัครเล่นชาย (รุ่นแบนตั้มเวท) ระดับ อาชีวศึกษาจังหวัดบุรีรัมย์ ปีการศึกษา 2557
11. นายธนากร สืบมา ได้รับรางวัล ชนะเลิศ กีฬาฟุตบอล (ชาย) ระดับอาชีวศึกษาจังหวัดบุรีรัมย์ ปี การศึกษา 2557
12. นางสาวฐิษานันท์ ตามชัยภูมิ ได้รับรางวัล ชนะเลิศ กีฬาวอลเลย์บอล หญิง ระดับอาชีวศึกษาจังหวัด บุรีรัมย์ ปีการศึกษา 2557
13. นางสาวอัจฉรา บรรพพระตะทึ ได้รับรางวัลเหรียญเงิน มวยไทยสมัครเล่นบุคคล รุ่นไลท์ ฟลายเวท หญิง ระดับชาติ ปีการศึกษา 2557
14. นายธรา เฮอร์มย์ ได้รับรางวัลเหรียญเงิน มวยไทยสมัครเล่นบุคคล รุ่นแบนตั้มเวท ระดับชาติ ปี การศึกษา 2557

ความสามัคคีภายในสถานศึกษา

วิทยาลัยการอาชีพสตึก ได้เล็งเห็นถึงความสำคัญของความรักสามัคคีในหมู่คณะ ที่สามารถก่อให้เกิด ความผูกพันที่ดีต่อกันของครู บุคลากรทางการศึกษา ทั้งภายในและหน่วยงานภายนอกตลอดจนนักเรียนนักศึกษา เพื่อการอยู่ร่วมกันอย่างมีความสุข และเพื่อสร้างสัมพันธ์ไมตรีที่ดีต่อกันระหว่างหน่วยงาน วิทยาลัยฯ จึงมุ่งเน้น การจัดกิจกรรมเชิงสร้างสรรค์เพื่อให้เกิดความรักสามัคคีในหมู่คณะอย่างต่อเนื่อง และบุคลากรวิทยาลัยฯ ยังได้ ปฏิบัติร่วมกันจนบรรลุผลสำเร็จเกี่ยวกับการประเมินต่างๆ เช่น

1. ผ่านการประเมินคุณภาพภายนอกจากสำนักงานรับรองมาตรฐานและประเมินคุณภาพการศึกษา (สมศ.) รอบ 3 ประจำปี 2556
2. วิทยาลัยการอาชีพสตึก ได้รับรางวัลระดับห้าดาว ระดับชาติ จากการประเมินการบ่มเพาะ ผู้ประกอบการอาชีวศึกษาแบบครบวงจร สถานศึกษาสู่ความเป็นเลิศ ประจำปีการศึกษา 2556
3. วิทยาลัยการอาชีพสตึก ได้รับรางวัลเหรียญเงิน ระดับชาติ ห้องปฏิบัติการการเรียนรู้สู่การเรียน อีเล็กทรอนิกส์ แผนกวิชาคอมพิวเตอร์ จากการแข่งขันการจัดสถานที่เรียนรู้เทคโนโลยีเฉพาะทางอาชีวศึกษา ประจำปีการศึกษา 2556
4. วิทยาลัยการอาชีพสตึก ได้รับการประเมินความเสี่ยง ประจำปีการศึกษา 2556 กลุ่มสถานศึกษาภาค ตะวันออกเฉียงเหนือ 5 ซึ่งจัดอยู่ในระดับความเสี่ยงกลุ่มที่ 1 ระดับความเสี่ยงน้อย ลำดับที่ 2
5. วิทยาลัยการอาชีพสตึก ได้รับการประเมินความเสี่ยง ประจำปีการศึกษา 2557 กลุ่มสถานศึกษาภาค ตะวันออกเฉียงเหนือ 5 ซึ่งจัดอยู่ในระดับความเสี่ยงกลุ่มที่ 1 ระดับความเสี่ยงน้อยที่สุด ลำดับที่ 1
6. วิทยาลัยการอาชีพสตึก ได้รับรางวัลนักเรียน นักศึกษา และสถานศึกษาเพื่อรับรางวัลพระราชทาน ระดับอาชีวศึกษาขนาดกลาง ประจำปีการศึกษา 2557

ข้อมูลนักเรียน นักศึกษา
ประจำปีงบประมาณ 2559
ระดับประกาศนียบัตรวิชาชีพ (ปวช.)

ประเภท/สาขาวิชา/สาขางาน	ภาคเรียนที่ 2/2558								ภาคเรียน 1/2559							
	ปี 1		ปี 2		ปี 3		รวม		ปี 1		ปี 2		ปี 3		รวม	
ประเภทวิชาอุตสาหกรรม	ปกติ	ทวิภาคี	ปกติ	ทวิภาคี	ปกติ	ทวิภาคี	ปกติ	ทวิภาคี	ปกติ	ทวิภาคี	ปกติ	ทวิภาคี	ปกติ	ทวิภาคี	ปกติ	ทวิภาคี
สาขางานยานยนต์	118	-	64	-	97	-	279	-	109	-	118	-	64	-	291	-
สาขางานเครื่องมือกล	86	-	59	-	72	-	217	-	102	-	86	-	59	-	247	-
สาขางานเชื่อมโลหะ	35	-	13	-	11	-	59	-	22	-	35	-	13	-	70	-
สาขางานไฟฟ้ากำลัง	49	-	15	-	48	-	112	-	40	-	49	-	15	-	104	-
สาขางานอิเล็กทรอนิกส์	63	-	36	-	69	-	168	-	50	-	63	-	36	-	149	-
รวม	351	-	187	-	297	-	835	-	323	-	351	-	187	-	861	-
ประเภทวิชาบริหารธุรกิจ																
สาขางานการบัญชี	102	-	82	-	109	-	293	-	107	-	102	-	82	-	291	-
สาขางานคอมพิวเตอร์ธุรกิจ	79	-	51	-	93	-	223	-	83	-	79	-	51	-	213	-
รวม	181	-	133	-	202	-	516	-	190	-	181	-	133	-	504	-
รวมทั้งสิ้น	532	-	320	-	499	-	1351	-	513	-	532	-	320	-	1365	-

ข้อมูลนักเรียน นักศึกษา
ประจำปีงบประมาณ 2559
ระดับประกาศนียบัตรวิชาชีพชั้นสูง (ปวส.)

ประเภท/สาขาวิชา/สาขางาน	ภาคเรียนที่ 2/2558						ภาคเรียนที่ 1/2559					
	ปี1		ปี2		รวม		ปี1		ปี2		รวม	
	ปกติ	ทวิภาคี	ปกติ	ทวิภาคี	ปกติ	ทวิภาคี	ปกติ	ทวิภาคี	ปกติ	ทวิภาคี	ปกติ	ทวิภาคี
ประเภทวิชาอุตสาหกรรม												
สาขางานเทคนิคยานยนต์	-	30	-	30	-	60	-	35	-	30	-	65
สาขางานไฟฟ้ากำลัง	-	23	-	38	-	61	-	19	-	23	-	42
สาขางานอิเล็กทรอนิกส์อุตสาหกรรม	-	14	-	42	-	56	-	27	-	14	-	41
สาขางานเครื่องมือกล	-	24	-	44	-	68	-	44	-	24	-	68
สาขางานเทคนิคการเชื่อมอุตสาหกรรม	-	6	-	8	-	14	-	7	-	6	-	13
รวม	-	97	-	162	-	259	-	132	-	97	-	229
ประเภทวิชาบริหารธุรกิจ												
สาขางานการบัญชี	48	20	61	-	109	20	43	31	48	20	91	51
สาขางานคอมพิวเตอร์ธุรกิจ	1	36	41	-	42	36	7	30	1	36	8	66
รวม	49	56	102	-	151	56	50	61	49	56	99	117
รวมทั้งสิ้น	49	153	102	162	151	315	50	193	49	153	99	346

การใช้จ่ายเงินงบประมาณที่ได้รับจัดสรร ประจำปีงบประมาณ 2559

วิทยาลัยการอาชีพสตึก

ที่	รายการ	งบประมาณ ที่ได้รับจัดสรร	งบประมาณ ที่ใช้	งบประมาณ คงเหลือ	% การ เบิกจ่าย
งบดำเนินงาน					
1	งบ ปวช.	3,221,800.00	3,221,799.59	0.41	100.00
2	งบระยะสั้น	640,000.00	639,999.35	0.65	100.00
3	งบ ปวส.	1,916,500.00	1,916,499.06	0.94	100.00
	รวม	5,778,300.00	5,778,298.00	2.00	100.00
งบรายจ่ายอื่น					
1	ค่าใช้จ่ายโครงการเร่งประสิทธิภาพการสอนครูอาชีพศึกษา	189,600.00	188,580.64	1,019.36	99.46
2	ค่าใช้จ่ายโครงการจัดหาบุคลากรสนับสนุนเพื่อคืนครูให้นักเรียน	176,400.00	176,400.00	0.00	100.00
3	ค่าใช้จ่ายโครงการขยายโอกาสทางการศึกษาวิชาชีพ(งบ อศจ.)	230,000.00	229,999.20	0.80	100.00
4	ค่าใช้จ่ายโครงการผลิต พัฒนา เสริมสร้างคุณภาพชีวิตครู คณาจารย์ฯอาชีพศึกษา	110,000.00	110,000.00	0.00	100.00
5	ค่าใช้จ่ายโครงการพัฒนารูปแบบและยกระดับคุณภาพศูนย์ซ่อมสร้างเพื่อชุมชน	824,000.00	823,999.33	0.67	100.00
6	ค่าใช้จ่ายโครงการลดปัญหาการออกกลางคันของผู้เรียนอาชีพศึกษา	70,000.00	70,000.00	0.00	100.00
7	ค่าใช้จ่ายโครงการยกระดับคุณภาพการจัดอาชีพศึกษาทวิภาคี	30,300.00	30,300.00	0.00	100.00
8	ค่าใช้จ่ายโครงการเตรียมความพร้อมสู่ประชาคมอาเซียน	290,000.00	290,000.00	0.00	100.00
9	ค่าใช้จ่ายโครงการเพิ่มขีดความสามารถทางภาษาฯ	20,000.00	20,000.00	0.00	100.00
10	ค่าใช้จ่ายโครงการจัดศูนย์ฝึกอบรมอาชีพในสถานศึกษา	66,000.00	66,000.00	0.00	100.00
11	ค่าใช้จ่ายโครงการส่งเสริมการปฏิรูปอาชีพศึกษาเพื่อเพิ่มผลสัมฤทธิ์ผู้เรียน	10,000.00	10,000.00	0.00	100.00
12	โครงการขับเคลื่อนเศรษฐกิจและสังคมดิจิทัล ICT (Fic it center)	492,800.00	492,800.00	0.00	100.00

ที่	รายการ	งบประมาณ ที่ได้รับจัดสรร	งบประมาณ ที่ใช้	งบประมาณ คงเหลือ	% การ เบิกจ่าย
13	โครงการจัดการศึกษาเรียนร่วมหลักสูตรอาชีวะฯ	178,300.00	178,300.00	0	100.00
	รวม	2,687,400.00	2,686,379.17	1,020.83	99.96
งบอุดหนุนฯ					
1	ค่าจัดการเรียนการสอน	7,940,680.00	7,940,680.00	0.00	100.00
2	ค่านั่งสือ	2,716,000.00	2,716,000.00	0.00	100.00
3	ค่าอุปกรณ์	624,680.00	624,680.00	0.00	100.00
4	ค่าเครื่องแบบ	1,195,200.00	1,195,200.00	0.00	100.00
5	ค่ากิจกรรม	1,290,100.00	1,290,100.00	0.00	100.00
6	กิจกรรมองค์การวิชาชีพพาณิชยกรรม ความคิดสร้างสรรค์	42,000.00	42,000.00	0.00	100.00
7	ทุนราชกุมารี ปวช.	7,500.00	7,500.00	0.00	100.00
8	ทุนราชกุมารี ปวส.	15,000.00	15,000.00	0.00	100.00
9	เงินอุดหนุนการหารายได้ระหว่างเรียนของนักเรียนนักศึกษาที่ยากจน	110,000.00	110,000.00	0.00	100.00
10	เงินอุดหนุนโครงการเสริมสร้างนวัตกรรมการพัฒนาเทคโนโลยีสิ่งประดิษฐ์	203,000.00	203,000.00	0.00	100.00
11	เงินอุดหนุนเป็นค่าเครื่องมือประจำตัวผู้เรียนอาชีวศึกษา	870,000.00	870,000.00	0.00	100.00
12	เงินอุดหนุนเป็นค่าเครื่องมือประจำตัวผู้เรียนทวิศึกษา	45,000.00	45,000.00	0.00	100.00
	รวม	15,059,160.00	15,059,160.00	0.00	100.00
เงินรายได้สถานศึกษา					
1	เงินรายได้สถานศึกษา	4,739,842.31		4,739,842.31	

สรุปรายละเอียดการจัดซื้อวัสดุสำนักงาน (ประจำปีงบประมาณ 2559)
วิทยาลัยการอาชีพสตึก

ที่	ฝ่าย/งาน	งบประมาณ ที่ได้รับจัดสรร	งบประมาณ ที่ใช้	งบประมาณ คงเหลือ	% การ เบิกจ่าย
1	วัสดุสำนักงานฝ่ายบริหารทรัพยากร	200,000	244,092	-44,092	122.05
2	วัสดุสำนักงานฝ่ายแผนงานและความร่วมมือ	100,000	69,229	30,771	69.23
3	วัสดุสำนักงานฝ่ายวิชาการ	100,000	101,566	-1,566	101.57
4	วัสดุสำนักงานฝ่ายกิจการฯ	100,000	94,944	5,056	94.94
รวม		500,000	509,831	-9,831	101.97

สรุปรายงานการใช้จ่ายประจำปีงบประมาณ 2559 (1 ตุลาคม 2558 - 30 กันยายน 2559)

วิทยาลัยการอาชีพสตึก

รายการ	งปม. ที่ได้ จัดสรร ปี 2559	% การ เบิกจ่าย	ภาคเรียนที่ 2/2558				ภาคเรียนที่ 1/2559			
			งปม.ที่ ได้รับจัดสรร	งปม.ที่ใช้	คงเหลือ	% การ เบิกจ่าย	งปม.ที่ ได้รับจัดสรร	งปม.ที่ใช้	คงเหลือ	% การ เบิกจ่าย
วัสดุฝึกแผนกวิชา ระดับ ปวช.										
ประเภทวิชาอุตสาหกรรม										
สาขางานยานยนต์	194,760	97.39	100,440	100,359	81	99.92	94,320	89,314	5,006	94.69
สาขางานไฟฟ้ากำลัง	80,250	85.91	40,320	37,830	2,490	93.82	39,930	31,115	8,815	77.92
สาขางานอิเล็กทรอนิกส์	110,520	47.96	60,480	8,100	52,380	13.39	50,040	44,900	5,140	89.73
สาขางานเชื่อมโลหะ	56,380	90.88	21,240	21,240	0	100.00	35,140	30,000	5,140	85.37
สาขางานเครื่องมือกล	155,520	97.96	78,120	78,120	0	100.00	77,400	74,225	3,175	95.90
เทคนิคพื้นฐาน	126,210	99.81	73,710	73,710	0	100.00	52,500	52,260	240	99.54
ประเภทวิชาพาณิชยกรรม										
สาขางานบัญชี	125,370	81.14	61,530	50,785	10,745	82.54	63,840	50,945	12,895	79.80
สาขางานคอมพิวเตอร์ธุรกิจ	86,730	83.17	46,830	46,709	121	99.74	39,900	25,425	14,475	63.72
แผนกวิชาสามัญสัมพันธ์	64,000	53.43	32,000	28,725	3,275	89.77	32,000	5,467	26,533	17.08
รวมวัสดุฝึกแผนก ระดับ ปวช.	999,740	84.94	514,670	445,578	141,130	86.58	485,070	403,651	81,419	83.21

สรุปรายงานการใช้จ่ายประจำปีงบประมาณ 2559 (1 ตุลาคม 2558 - 30 กันยายน 2559)

วิทยาลัยการอาชีพสตึก

รายการ	งปม. ที่ได้ จัดสรร ปี 2559	% การ เบิกจ่าย	ภาคเรียนที่ 2/2558				ภาคเรียนที่ 1/2559			
			งปม.ที่ ได้รับจัดสรร	งปม.ที่ใช้	คงเหลือ	% การ เบิกจ่าย	งปม.ที่ ได้รับจัดสรร	งปม.ที่ใช้	คงเหลือ	% การ เบิกจ่าย
วัสดุฝึกแผนกวิชา ระดับ ปวส.										
ประเภทวิชาอุตสาหกรรม										
สาขางานเทคนิคยานยนต์	45,100	68.74	24,600	10,500	14,100	42.68	20,500	20,500	0	100.00
สาขางานติดตั้งไฟฟ้ากำลัง	45,130	104.35	27,500	17,995	9,505	65.44	17,630	29100	-11,470	165.06
สาขางานอิเล็กทรอนิกส์อุตสาหกรรม	36,900	0.00	22,960	0	22,960	0.00	13,940	0	13,940	0.00
สาขางานเทคนิคการเชื่อม	21,540	75.35	5,740	5,740	0	100.00	15,800	10,490	5,310	66.39
สาขางานเทคนิคการผลิต	45,124	93.88	26,572	26,060	512	98.07	18,552	16,304	2,248	87.88
ประเภทวิชาพาณิชยกรรม										
สาขางานบัญชี	73,470	3.78	39,990	2,780	37,210	6.95	33,480	0	33,480	0.00
สาขางานคอมพิวเตอร์กราฟฟิก	48,050	50.26	24,180	24,148	32	99.87	23,870	0	23,870	0.00
รวมวัสดุฝึกแผนก ระดับ ปวส.	315,314	51.89	171,542	87,223	84,319	50.85	143,772	76,394	67,378	53.14

สรุปโครงการพัฒนาสถานศึกษา ประจำปีงบประมาณ 2559

ที่	งาน/โครงการ	งบจัดสรร	จ่ายจริง	ร้อยละของ งบจัดสรร
ฝ่ายแผนงานและความร่วมมือ				
1	โครงการพัฒนาระบบประกันคุณภาพการประเมินคุณภาพภายในสถานศึกษา ประจำปีการศึกษา 2558	27,865	9,936	35.66
2	โครงการจัดทำแผนปฏิบัติการประจำปีงบประมาณ 2559	16,000	8,580	53.63
3	โครงการเตรียมความพร้อมสถานศึกษาแบบอย่างการจัดกิจกรรมการเรียนรู้ และการบริหารจัดการตามหลักปรัชญาของเศรษฐกิจพอเพียง	55,000	33,000	60.00
4	โครงการสัมมนาสถานประกอบการเพื่อพัฒนาความร่วมมือ ในการจัดการอาชีวศึกษา ประจำปีการศึกษา 2559	23,600	5,150	21.82
5	โครงการสัมมนาเชิงปฏิบัติการ การจัดทำวิจัยในชั้นเรียนเพื่อพัฒนาการเรียน การสอน ประจำปีการศึกษา 2559	55,000	4,650	8.45
6	โครงการอบรมเขียนแผนธุรกิจการเป็นผู้ประกอบการ ประจำปีการศึกษา 59	9,400	8,595	91.44
7	โครงการอาชีวศึกษาสร้างผู้ประกอบการใหม่แบบครบวงจร ประจำปี 2559	23,650	10,355	43.78
8	โครงการศึกษาดูงานระบบการจัดการ การนวดแผนไทย ประจำปี 2559	12,650	440	3.48
9	โครงการพัฒนาต่อยอดธุรกิจ 1 วิทยาลัย 1 การบริการ ธุรกิจนวดแผนไทย ประจำปีการศึกษา 2559	27,660	22,500	81.34
10	โครงการปรับปรุงและพัฒนาศูนย์บ่มเพาะวิสาหกิจ ประจำปี 2559	10,000	7,500	75.00
ฝ่ายบริหารทรัพยากร				
1	โครงการมอบใบประกาศนียบัตรผู้สำเร็จการศึกษา ประจำปีการศึกษา 2558	112,511	158,055	140.48
2	โครงการรับรายงานตัวและมอบตัวนักศึกษาใหม่ ประจำปีการศึกษา 2559	4,275	4,034	94.36
3	โครงการพัฒนาบุคลากร	500,000	264,800	52.96
4	โครงการจัดทำวารสารวิทยาลัยการอาชีพสตึก	60,000	59,700	99.50
5	โครงการปรับปรุงพัฒนาอาคารสถานที่สู่ความเป็นเลิศทางการศึกษา	1,800,000	1,400,000	77.78
ฝ่ายวิชาการ				
1	โครงการอบรมภาษาอังกฤษเพื่อเตรียมความพร้อมสู่ประชาคมอาเซียน สำหรับบุคลากรทางการศึกษา วิทยาลัยการอาชีพสตึก	52,750	25,326	48.01
2	โครงการอบรมเขียนแผนการจัดการเรียนรู้ แบบฐานสมรรถนะ โดยใช้โครง งานเป็นฐาน ประจำปีการศึกษา 2559	29,990	29,990	100.00
3	โครงการนิเทศแผนกวิชา ประจำปีการศึกษา 2559	4,750	4,750	100.00
4	โครงการพัฒนาหลักสูตรและแผนการเปิดอาชีพในสถานประกอบการ ประจำปีการศึกษา 2559	21,000	21,000	100.00
5	โครงการพัฒนาระบบงานพัฒนาหลักสูตรการเรียนการสอนเทียบโอน ความรู้ประสบการณ์ ประจำปีงบประมาณ 2559	12,535	12,535	100.00

ที่	งาน/โครงการ	งบจัดสรร	จ่ายจริง	ร้อยละของ งบจัดสรร
ฝ่ายวิชาการ (ต่อ)				
6	โครงการปฐมนิเทศนักศึกษาเทียบโอนความรู้ประสบการณ์ ประจำปี 2559	1,900	1,900	100
7	โครงการแข่งขันทักษะวิชาชีพ ประจำปีการศึกษา 2559	21,000	21,000	100
8	โครงการจัดกิจกรรมให้นักศึกษาเทียบโอนความรู้และประสบการณ์ ปี 2559	20,000	20,000	100
9	โครงการทดสอบมาตรฐานวิชาชีพ ปีการศึกษา 2559	8,540	8,540	100
10	โครงการทดสอบ Pre V- Net 2559	5,000	5,000	100
11	โครงการทดสอบทางการศึกษาระดับชาติด้านอาชีวศึกษา V-Net ปี 2559	5,000	4,750	95
12	โครงการทดสอบปลายภาค ภาคเรียนที่ 1 ประจำปีการศึกษา 2559	12,365	7,150	57.82
13	โครงการทดสอบปลายภาค ภาคเรียนที่ 2 ประจำปีการศึกษา 2558	13,695	13,695	100.00
14	โครงการจัดทำสมุดบันทึกเวลาเรียนและประเมินผลการเรียน ประจำปีการศึกษา 2558	12,800	12,800	100.00
15	โครงการสอบมาตรฐานวิชาชีพนักศึกษาเทียบโอนความรู้และประสบการณ์ ประจำปีการศึกษา 2559	1,380	1,380	100.00
16	โครงการปฐมนิเทศนักเรียน นักศึกษาฝึกประสบการณ์วิชาชีพพระบพกตติ ประจำปีการศึกษา 2559	1,760	1,760	100.00
17	โครงการสัมมนานักเรียน นักศึกษาฝึกประสบการณ์วิชาชีพพระบพกตติ ประจำปีการศึกษา 2559	1,760	1,760	100.00
18	โครงการปฐมนิเทศนักเรียน นักศึกษาฝึกประสบการณ์วิชาชีพพระบพทวิภาคี ประจำปีการศึกษา 2559	7,010	7,010	100.00
19	โครงการนิเทศนักเรียน นักศึกษาฝึกงานระบบทวิภาคี ประจำปีการศึกษา 59	12,430	12,430	100.00
20	โครงการสัมมนานักศึกษาฝึกประสบการณ์วิชาชีพพระบพทวิภาคี ประจำปีการศึกษา 2559	1,760	1,760	100.00
21	โครงการแนะนำฝึกอาชีพให้นักศึกษาที่จะออกฝึกอาชีพในสถานประกอบการ ประจำปีการศึกษา 2559	2,000	2,000	100.00
22	โครงการส่งนักศึกษาออกฝึกงานในสถานประกอบการ ประจำปีการศึกษา 59	10,000	10,000	100.00
23	โครงการอบรมผลิตสื่อการเรียนการสอนด้วยโปรแกรม Camtasia Studio และ Snagit	25,075	25,075	100.00
24	โครงการพัฒนางานสื่อการเรียนการสอน ปีงบประมาณ 2559	50,540	50,540	100.00
25	โครงการกิจกรรมสัปดาห์ห้องสมุด ประจำปีการศึกษา 2559	5,940	5,000	84.18
26	โครงการอบรมภาษาจีน ประจำปีการศึกษา 2559	20,000	20,000	100.00

สรุปโครงการพัฒนาสถานศึกษา

ประจำปีงบประมาณ 2559

ที่	งาน/โครงการ	งบจัดสรร	จ่ายจริง	ร้อยละของงบจัดสรร
แผนกวิชา				
1	โครงการซ่อมแซมครุภัณฑ์ แผนกวิชาการบัญชี	35,000	35,000	100
2	โครงการสานสัมพันธ์วันปีใหม่ 2559 แผนกวิชาการบัญชี	9,500	9,500	100
3	โครงการรับขวัญน้องอย่างสร้างสรรค์ สายสัมพันธ์น้องพี่	8,000	9,500	118.75
4	โครงการศึกษาดูงานเปิดโลกกว้างสู่เส้นทางการเรียนรู้สู่ประตูอาเซียน แผนกวิชาการบัญชี	64,300	24,000	37.33
5	โครงการศึกษาดูงานนักศึกษาใหม่ เปิดโลกกว้างสู่อาเซียน	85,000	60,600	71.29
6	โครงการศึกษาดูงานในสถานประกอบการของนักศึกษาใหม่ แผนกวิชาช่างยนต์	30,500	25,000	81.97
7	โครงการเชิญวิทยากรผู้เชี่ยวชาญภายนอกมาให้ความรู้	3,000	1,000	33.33
8	โครงการแข่งขันทักษะวิชาชีพระดับหน่วย สาขาวิชาช่างกลโรงงาน	10,000	10,000	100.00
9	โครงการทดสอบมาตรฐานฝีมือแรงงานช่างกลโรงงาน	12,300	10,000	81.30
10	โครงการศึกษาดูงานนักศึกษาใหม่ เปิดโลกกว้างสู่เส้นทางการเรียนรู้สู่ประตูอาเซียน แผนกวิชาช่างกลโรงงาน	36,000	44,000	122.22
11	โครงการซ่อมแซมครุภัณฑ์แผนกวิชาเทคนิคพื้นฐาน	30,000	15,000	50
12	โครงการพัฒนาแผนกวิชาเทคนิคพื้นฐานสู่ความเป็นเลิศ	76,290	24,000	31.46
13	โครงการเชิญวิทยากรผู้เชี่ยวชาญภายนอกมาให้ความรู้	3,000		
14	โครงการแข่งขันทักษะวิชาชีพระดับหน่วย สาขาวิชาเทคนิคพื้นฐาน	10,000	10,000	100
15	โครงการปรับปรุงและพัฒนาแผนกวิชาไฟฟ้ากำลัง ประจำปีงบประมาณ 2559	116,660	116,660	100
16	โครงการศึกษาดูงานในสถานประกอบการเปิดโลกกว้างสู่เส้นทางการเรียนรู้แผนกวิชาไฟฟ้ากำลัง ประจำปีงบประมาณ 2559	26,000	25,500	98.08
17	โครงการพัฒนาแผนกวิชาช่างเชื่อมโลหะ	40,000	30,000	75
18	โครงการศึกษาดูงานนักศึกษาใหม่ เปิดโลกกว้างสู่เส้นทางการเรียนรู้สู่ประตูอาเซียน แผนกวิชาช่างเชื่อมโลหะ	13,000	12,000	92.31
19	โครงการจัดทำผ้าผ่าน ห้องปฏิบัติการคอมพิวเตอร์ แผนกวิชาคอมพิวเตอร์ธุรกิจ	45,000	45,000	100
20	โครงการผูกแขนรับขวัญสานสัมพันธ์น้องพี่ไอทีคอมพิวเตอร์ ประจำปีการศึกษา 2559	6,400	6,000	93.75
21	โครงการสร้างความสามัคคีในหมู่คณะ (น้องพี่แผนกวิชาคอมฯ)	6,000	6,400	106.67
22	โครงการศึกษาดูงาน นักเรียน นักศึกษา แผนกวิชาคอมพิวเตอร์ธุรกิจ ประจำปีการศึกษา 2559	26,000	26,000	100.00
23	โครงการพัฒนาห้องปฏิบัติการคอมพิวเตอร์ ซ่อมบำรุงและเปลี่ยนอุปกรณ์คอมพิวเตอร์	75,700	75,700	100
24	โครงการปรับปรุงห้องเรียนรู้เฉพาะทางแผนกวิชาอิเล็กทรอนิกส์	200,000	106,244	53.12

ที่	งาน/โครงการ	งบจัดสรร	จ่ายจริง	ร้อยละของงบจัดสรร
แผนกวิชา				
25	โครงการเชิญวิทยากรภายนอกให้ความรู้ ด้านเทคโนโลยี	2,000	3,060	153.00
	ใยแก้วนำแสง/โทรศัพท์ระบบดิจิทัล			
26	โครงการเชิญวิทยากรภายนอกทดสอบมาตรฐานวิชาชีพอิเล็กทรอนิกส์	1,000	1,000	100.00
	ทรอนิกส์			
27	โครงการศึกษาดูงานในสถานประกอบการของนักศึกษาใหม่	30,000	25,500	85
	แผนกวิชาอิเล็กทรอนิกส์			
28	โครงการวันคริสต์มาส Merry Christmas and happy new	12,000	10,000	83.33
	year 2016			
29	โครงการวันวิทยาศาสตร์	8,000	8,000	100.00
30	โครงการวันสุนทรภู่และวันภาษาไทย	16,000	12,000	75.00

สรุปแผนการจัดกิจกรรมพัฒนาคุณภาพผู้เรียน ประจำปีงบประมาณ 2559

โครงการสนับสนุนการจัดการศึกษาโดยไม่เสียค่าใช้จ่าย 15 ปี

1. แผนการจัดกิจกรรมพัฒนาผู้เรียน

1.กิจกรรมวิชาการ		งบจัดสรร บาท	จ่ายจริง บาท	ร้อยละของ งบจัดสรร
1	โครงการประเมินหน่วยมาตรฐานองค์การวิชาชีพ ระดับหน่วยฯ	12,500	23,989	191.91
2	โครงการเลือกตั้งนายกองค์การนักวิชาชีพในอนาคตแห่งประเทศไทย	1,500	2,005	133.67
3	โครงการประชุมทางวิชาการ องค์การนักวิชาชีพในอนาคตแห่งประเทศไทย	20,000	6,470	32.35
2.กิจกรรมคุณธรรม จริยธรรม				
1	โครงการจัดตั้งศูนย์ส่งเสริมพระพุทธศาสนาและการเรียนธรรมศึกษาในสถานศึกษา	2,000	1,150	57.50
2	โครงการส่งเสริมพระพุทธศาสนาและการเรียนธรรมศึกษาในสถานศึกษา "เจริญภูพานา สร้างสมาธิ ด้วยการสวดมนต์ ไหว้พระ ประจำปี 2558	15,620	15,620	100.00
3	โครงการส่งเสริมพัฒนาคุณธรรม จริยธรรมภายในสถานศึกษา ยิ้ม ไหว้ ทักทาย	1,000	360	36.00
4	โครงการวันปิยมหาราช ประจำปี 2558	1,500	1,500	100.00
5	โครงการวันพ่อแห่งชาติ ประจำปี 2558	9,865	9,865	100.00
6	โครงการวันเด็กแห่งชาติ ประจำปี 2559	8,000	8,000	100.00
7	โครงการวันไหว้ครู ประจำปีการศึกษา 2559	60,000	47,535	79.23
8	โครงการวันคล้ายวันสถาปนาคณะลูกเสือแห่งชาติ ประจำปี 2559	3,500	1,360	38.86
9	โครงการวันแม่แห่งชาติ ประจำปี 2559	10,000	8,825	88.25
10	โครงการลูกเสือบำเพ็ญประโยชน์ฯ	3,000	360	12.00
11	โครงการวันวิสาขบูชา ประจำปี 2558	2,500	1,600	64.00
12	โครงการเดินทางไกล เข้าค่ายพักแรม และประดับแถบ 3 สี ประจำปีการศึกษา 58	40,000	92,853	232.13
13	โครงการเข้าค่ายลูกเสือระดับชาติ ประจำปีการศึกษา 2558	40,000	45,000	112.50
14	โครงการวันคล้ายวันสถาปนาคณะลูกเสือแห่งชาติ ประจำปี 2559	3,500	1,360	38.86
15	โครงการเตรียมความพร้อมรับลูกเสือ "ประดับแถบ 2 สี" ประจำปี 2559	7,000	3,760	53.71
16	โครงการเตรียมความพร้อมรับการประเมินกองลูกเสือสามัญ	30,000	21,934	73.11
3.กิจกรรมส่งเสริมบุคลิกภาพและมนุษยสัมพันธ์				
1	โครงการกีฬาปรองดอง สานสัมพันธ์พี่น้อง วิทยาลัยการอาชีพสตึก ภาคเรียนที่ 2/2558 และภาคเรียนที่ 1/2559	9,960	9,960	100
2	โครงการแข่งขันกีฬาภายใน วิทยาลัยการอาชีพสตึก ประจำปี 2558	50,000	39,440	78.88
3	โครงการแข่งขันกีฬาระดับอาชีวศึกษาจังหวัดบุรีรัมย์ ประจำปีการศึกษา 2559	70,000	115,978	165.68
4	โครงการแข่งขันกีฬาระดับภาคตะวันออกเฉียงเหนือ ประจำปีการศึกษา 2559	200,000	56,125	28.06
5	โครงการแข่งขันกีฬานักศึกษาเทียบโอนประสบการณ์ ประจำปี 2559	1,500	1,490	99.33

4.กิจกรรมส่งเสริมการอนุรักษ์ธรรมชาติและสิ่งแวดล้อม		งบจัดสรร บาท	จ่ายจริง บาท	ร้อยละของ งบจัดสรร
1	โครงการกิจกรรมส่งเสริมการอนุรักษ์ทรัพยากรธรรมชาติและสิ่งแวดล้อมภายในสถานศึกษา	2,000	360	18
2	โครงการกิจกรรมส่งเสริมการอนุรักษ์ทรัพยากรธรรมชาติและสิ่งแวดล้อมภายในสถานศึกษา(ปลูกป่าเฉลิมพระเกียรติเพื่อแม่ของแผ่นดิน) นักศึกษาเทียบโอนประสบการณ์	2,000	1,960	98
3	โครงการดูแลสภาพแวดล้อมภายในสถานศึกษา นักศึกษาเทียบโอนฯ	1,000	1,340	134
5.กิจกรรมส่งเสริมการอนุรักษ์และทำนุบำรุงศิลปวัฒนธรรมและประเพณี				
1	โครงการวันลอยกระทง ประจำปี 2558	20,000	5,000	25.00
2	โครงการรดน้ำดำหัวขอพร เทศกาลสงกรานต์ ประจำปี 2559	8,000	2,710	33.875
3	โครงการวันอาสาฬหบูชาและเข้าพรรษา ประจำปี 2559	7,000	4,260	60.86
4	โครงการวันมาฆบูชา ประจำปี 2559	2,000	1,260	63.00
5	โครงการวันวิสาขบูชา ประจำปี 2559	3,500	3,760	107.43
6	โครงการสืบสานประเพณีแห่เทียนพรรษา ร่วมกับชุมชน ประจำปี 2559	10,000	5,000	50.00

2 แผนการจัดกิจกรรมทั่วไป

2.1 งานสวัสดิการ นักเรียน นักศึกษา				
1	โครงการรณรงค์รักปลอดภัยในวัยรุ่น และการป้องกันโรคติดต่อทางเพศสัมพันธ์ (โรคเอดส์)	5,000	5,000	100
2	โครงการตรวจสุขภาพนักเรียน 1/2559	2,500	860	34.40
3	โครงการงดสูบบุหรี่โลก	2,500	360	14.40
4	โครงการจัดซื้อยาและเวชภัณฑ์	10,000	10,000	100
2.2 งานแนะแนวอาชีพและจัดหางาน				
1	โครงการมหกรรมถนนอาชีพ Road Show แนะนำการศึกษาต่อ ปีการศึกษา 2559	50,000	63,210	126.42
2	โครงการจัดทำคู่มือนักเรียน นักศึกษา ประจำปีการศึกษา 2559	80,000	61,000	76.25
3	โครงการแนะแนวการศึกษาต่อนักเรียน นักศึกษาใหม่ ประจำปีการศึกษา 2559	80,000	44,000	55.00
4	โครงการปฐมนิเทศนักเรียน นักศึกษาใหม่ ประจำปีการศึกษา 2559	150,000	132,850	88.57
5	โครงการระดมทุนการศึกษาเพื่อพัฒนานักเรียน นักศึกษา	4,335	4,335	100
2.3. งานครูที่ปรึกษา				
1	โครงการเยี่ยมบ้านนักศึกษา ปีการศึกษา 2559	10,000	30,000	300.00
2	โครงการประชุมเครือข่ายผู้ปกครอง นักเรียน นักศึกษา ปีการศึกษา 2559	25,000	28,310	113.24
3	โครงการจัดทำแฟ้มประวัติ Stuk-Portfolio (แฟ้มคนดีศรีสตึก)	9,300	9,300	100.00

2.4 งานปกครอง		งบจัดสรร บาท	จ่ายจริง บาท	ร้อยละของ งบจัดสรร
1	โครงการอบรมส่งเสริมคุณธรรม จริยธรรม นักเรียน นักศึกษาในสถานศึกษาเพื่อลด ปัญหาการออกกลางคัน	25,960	25,960	100
2	โครงการเตรียมความพร้อมรับการนิเทศติดตามสถานศึกษาคุณธรรม	7,210	7,210	100
2.5 งานโครงการพิเศษ				
1	โครงการแนะแนวผู้เรียนเพื่อขับเคลื่อนนโยบายเพิ่มปริมาณผู้เรียนอาชีวศึกษาต่อสามัญ ศึกษา การสัมมนาครูแนะแนวโรงเรียนเขตพื้นที่การศึกษาประถมศึกษาระดับ 4 มหกรรม Open House วิทยาลัยการอาชีพสตึก ประจำปีการศึกษา 2559	75,000	75,000	100
2	โครงการฝึกอบรมระยะสั้น 108 อาชีพ (9 แผนกวิชา)	90,000	90,000	100

คณะกรรมการจัดทำเอกสาร
สรุปแผนปฏิบัติการ ประจำปีงบประมาณ 2559
วิทยาลัยการอาชีพสตึก

1. ที่ปรึกษาคณะทำงาน

1.1 นายระเบียบ	เที่ยงธรรม	ผู้อำนวยการวิทยาลัยการอาชีพสตึก
1.2 นายธีรกรณ์	พรเสนา	รองผู้อำนวยการฝ่ายบริหารทรัพยากร
1.3 นางชุตินา	อัยยะ	รองผู้อำนวยการฝ่ายวิชาการ
1.4 นายปิ่นนัท	เพียรการ	รองผู้อำนวยการฝ่ายพัฒนากิจการนักเรียน นักศึกษา
1.5 นายวิรัช	สุวรรณทา	รองผู้อำนวยการฝ่ายแผนงานและความร่วมมือ

2. ที่ปรึกษาคณะทำงาน

2.1 นายวิรัช	สุวรรณทา	รองผู้อำนวยการฝ่ายแผนงานและความร่วมมือ
2.2 นางจิราภรณ์	งามชื่น	หัวหน้างานวางแผนและงบประมาณ
2.3 นายวัฒนา	พงษ์ชนะ	ผู้ช่วยงานวางแผนและงบประมาณ
2.4 นายอัสนี	บุญจนะเคราะห์กุล	เจ้าหน้าที่งานวางแผนและงบประมาณ
2.5 นางนิกุล	สุครีพ	เจ้าหน้าที่งานวางแผนและงบประมาณ